

PROGRAM REGENERACE PANELOVÉHO SÍDLIŠTĚ POD VINOHRADY UHERSKÝ BROD



**AKTUALIZACE NÁVRHU ŘEŠENÍ
2. ETAPA**

ÚNOR 2011

**ZPRACOVATELÉ: PRACOVNÍ SKUPINA MĚSTSKÉHO ÚŘADU UHERSKÝ BROD
OSÚP – ING. JIŘÍ KOLOUCH,
OSTR – MGR. PAVEL CHRAMOSTA,
ING. MAGDALENA ŠPIRITOVÁ,
OINF – GIS - MGR. IVA VESELÁ**

OBSAH

Úvod k aktualizaci druhé etapy regenerace pro rok 2011	3
1. Analytická část.....	4
1.2 Dříve zpracované záměry, projekty a strategie	4
1.3 Vyhodnocení majetkoprávních vztahů v území	5
1.4 Vyhodnocení ankety mezi obyvateli sídliště, veřejné projednání.....	6
1.5 Posouzení stavu sídliště z hledisek stavebně technického, funkčně provozního a prostorového	21
1.6 Vývoj věkové a sociální skladby obyvatel, potřeba pracovních míst	23
1.7 Rozbor ekonomických podmínek úprav, uvedení stávajících zdrojů včetně státních programů podpory, možnosti soukromých investic.....	25
1.8 Charakteristika jednotlivých úprav	27
1.9 Fotodokumentace.....	29
2. Návrhová část.....	34
2.1 Textová část.....	34
a) Cíle, ke kterým povede realizace záměrů projektu regenerace panelového sídliště - úpravy, časové období, ve kterém by mělo být cílů dosaženo	34
b) Cíle v pořadí podle naléhavosti	35
c) Návrh na nezbytné změny územně plánovací dokumentace, změny nebo pořízení regulačního plánu	38
2.2 Výkresová část	40
a) Část vydané územně plánovací dokumentace	41
b) Motivační náčrty a návrhy nezbytných změn územně plánovací dokumentace, popř. návrhy na pořízení regulačního plánu, návrhy jednotlivých úprav atd.....	41
2.3 Ekonomická část	42
a) Seznam navrhovaných úprav	42
b) Odhad nákladů na provedení jednotlivých úprav; vyčíslení možných následných zisků	43
c) Časový postup úprav	45
d) Návrh způsobu financování úprav v jednotlivých letech, upřesnění zdrojů financování	46
e) Způsob a forma regenerace	48

Úvod k aktualizaci druhé etapy regenerace pro rok 2011

Druhá etapa regenerace největšího ze tří panelových sídlišť ve městě zaujímá centrální prostor sídliště včetně většiny objektů sídlištní a technické vybavenosti. Řešené území je spádovým územím pro obyvatele celého sídliště Pod Vinohrady. Přestože se jedná o etapu s nejmenším počtem bytových jednotek, jde o zásadní etapu vzhledem k centrální poloze této etapy v rámci sídliště.

Oproti době, kdy byla realizována anketa, došlo v rámci vybavenosti sídliště ke čtyřem zásadním změnám. Všechny souvisí se zrealizovaným investičním projektem města: Nástavba a přístavba kina Máj, která proběhla v roce 2010 na jediném sídlištním náměstí 1. Máje. V zrekonstruovaném kině Máj byla s příspěvím dotace ze Státního fondu ČR pro podporu a rozvoj české kinematografie provedena zvuková a obrazová digitalizace kina umožňující promítání snímků ve formátu 3D. V rámci přístavby kina vznikl z prostředků města prostor pro rockový klub, jehož provozovatel je již vybrán a připravuje se jeho otevření. Dále v patře přístavby vznikly prostory pro odloučené pracoviště Domu dětí a mládeže – nové prostory pro rozšíření volnočasových aktivit dětí a mládeže. Do další části přístavby bude znovu po několika letech přemístěna pobočka knihovny pojmenované po rodákovi Františku Kožíkovi, která se tímto opět vrací do centrální části panelového sídliště z jejího dočasného umístění na okraji sídliště ve zděných bytových domech, které tvoří druhou pomyslnou část sídliště. Všechny tyto aktivity jsou znovu či nově soustředěné do centrálního prostoru Náměstí 1. Máje.

Jednotlivé etapy jsou navrženy s ohledem na prioritní témata vzešlá z anketního šetření s přihlédnutím k postupné realizaci zateplování panelových domů, výměny výplní otvorů a případné dostavby lodžii. Vzhledem k dokončování zateplování některých panelových domů je tato etapa navržena s menším počtem bytových jednotek, avšak splňující požadovaný limit MMR, aby byl vlastníkům dán časový prostor pro dokončení stavebních úprav. Následně budou rekonstruovány chodníky a další plochy v blízkosti těchto zrekonstruovaných domů. V případě návrhu hranic posledních etap může dojít v souvislosti s postupnou realizací zateplování k mírným posunům tak, aby regenerace probíhala již vždy u domů po zateplení či rekonstrukci.

V roce 2010 bylo v severní části sídliště (územně 4. etapa) zprovozněna nová budova pracoviště Zdravotnické záchranné služby, jakožto investice Zlínského kraje. Z dalších investičních akcí v minulém roce proběhlo zateplení a výměna výplní otvorů v MŠ Obchodní územně navazující na připravovanou etapu pro rok 2011 a to v rámci dotace EU z Operačního programu Životní prostředí. V roce 2011 bude dokončeno zateplení ZŠ Pod Vinohrady, taktéž z dotací EU v rámci OPŽP, tak aby mohla třetí etapa naplánovaná na rok 2012 regenerovat území v okolí školy a přilehlých panelových domů.

Druhá etapa, která prostorově navazuje na realizovanou první etapu s příspěvím MMR, je klíčovou etapou z hlediska svého umístění a zaměření se na obslužné chodníky směřující do údolí zrevitalizovaného Vinohradského potoka (v rámci projektu z OPŽP). Druhá etapa je zacílena na pohyb seniorů ke službám v centrální části sídliště a podtrhuje rekreační a volnočasovou funkci území jak pro seniory, tak děti a mládež.

1. Analytická část

1.2 Dříve zpracované záměry, projekty a strategie

Pro sídliště Pod Vinohrady v Uherském Brodě byly zpracovány v letech 1996 - 2011 následující studie a projekty, řešící zkvalitnění životního prostředí ve zmíněné lokalitě. Jsou to:

rok zpracování	název dokumentace	zpracovatel	realizace
1996	dětská hřiště sídl. Pod vinohrady - návrh opatření	Florart - Ing. Pavel Šimek, Rybářská, UB	připravený projekt
1997	Spojovací chodník Penzion - poliklinika	TERRA projekt Ing. Darina Horká	připravený projekt
2001	Park pro sídliště Pod Vinohrady	Florart - Ing. Pavel Šimek, Rybářská, UB	připravený projekt
	dokumentace pro územní řízení (ÚR vydáno 3.7.2002)		
2004	Spoj. chodník v parku pro sídl. Pod Vinohrady	Ing. Jaroslav Kunčík, Školní 115, Těšov	realizováno 2007, RPS
	dokumentace pro stavební povolení		
2005	Rek. povrchů sportovišť na sídl. Pod Vinohrady	EKOSTAVPROJEKT, spol. s. r. o.	připravený projekt
2006	Náměstí 1. Máje - UB - architektonická studie	K2, Hradištská 35, UB	připravený projekt
2006	Revitalizace Vinohradského potoka (PD pro provádění stavby)	TERRA projekt - Ing. Tomáš Horký	připravený projekt
2006	Revitalizace Vinohradského potoka (PD pro stavební povolení)	TERRA projekt - Ing. Tomáš Horký	realizováno 2008, 2009, OPŽP
2007	Reg. zeleně a dětských hřišť ulice Šaripova	Atelier König, nám. Hrdinů 523, St. Město	realizováno 2007, RPS
	prováděcí PD; hřiště č. 14, 15, 16, 11, 13, 20		
2007	Sídliště Pod Vinohrady, Program regenerace - chodníky	Ing. Jaroslav Kunčík, Školní 115, Těšov	realizováno 2007-2008, RPS
2007	Rekonstrukce povrchů sportovišť pro míčové hry na sídlišti Pod Vinohrady	Ing. Viktor Dynka, Václavská 467, Zlín	realizováno 2007-2008, RPS
2008	Studie proveditelnosti - lokalita Za Humny	Projekce zahradní, krajinná a GIS, s.r.o.	připravený projekt
2008	HRAS - obnova dětských hřišť č. 6, 8, 9, 12, 18,	HRAS s. r. o., Havířov	připravený projekt
	I. etapa projektu RPS 2010 - č. 6, 8, 9		
2008	Revitalizace parku Pod Vinohrady - vegetační úpravy	Atelier König, nám. Hrdinů 523, St. Město	realizováno 2008, OPŽP
	detaily - osazovací plány		
2008	Podpora regenerace panelových sídlišť, sídliště Pod Vinohrady, SCHODIŠTĚ	Ing. Miroslav Polášek, Maršovská 2242, Uherský Brod	realizováno 2010, 2011
	I. etapa RPS 2010		

2008	Parkoviště v ulici Hlavní, Uherský Brod	Ing. Josef Šico, Projektování dopravních staveb, Tlumačov	realizováno 2010, 2011
	I. etapa RPS 2010		
2009	Regenerace veřejné zeleně ul.Větrná - sadovnické úpravy	Atelier König, nám. Hrdinů 523, St. Město	připravený projekt
2009	Revitalizace významné sídelní zeleně	Atelier König, nám. Hrdinů 523, St. Město	připravený projekt
2009	Náměstí 1. Máje - UB - projektová dokumentace	K2, Hradištská 35, Uherský Brod	realizováno 2009, 2010
2009	Nástavba a přístavba kina Máj (dokumentace pro realizaci stavby)	K2, Hradištská 35, Uherský Brod	realizováno 2010
2010	Sídlíště Pod Vinohrady, Regenerace panelových sídlišť, CHODNÍKY	Ing. Jaroslav Kunčík, Školní 115, Těšov	realizováno 2010, 2011
	I. etapa RPS 2010		
2010	Revitalizace panelového sídlíště Pod Vinohrady, REKONSTRUKCE KOMUNIKACÍ	Ing. Jiří Škrabal, Projekce dopravních staveb, Batalická 583, Želechovice n. Dřevnicí	realizováno 2010, 2011
	I. etapa RPS 2010		
2010	Parkoviště v ulici Obchodní	Ing. Miroslav Sekanina, Soukenická 2156, Uherský Brod	připravený projekt
	II. etapa RPS 2011		
2010	Regenerace veřejné zeleně v Uherském Brodě, ulice Větrná 2060 – sadovnické úpravy	Atelier KÖNIG, Nám. Hrdinů 523, Staré Město u Uh.Hradiště	připravený projekt
	II. etapa RPS 2011		
2011	Regenerace panelového sídlíště Pod Vinohrady. Etapa 2 – chodníky, lávky	Ing. Jaroslav Kunčík, Školní 115, Těšov	připravený projekt
	II. etapa RPS 2011		

1.3 Vyhodnocení majetkových vztahů v území

Plochy zahrnuté v žádosti o dotaci určené k regeneraci jsou nyní v majetku města Uherský Brod.

Etapa I.		
Celkem bytových jednotek		411
Etapa II.		počet bytových jednotek
č.p.	vlastník	
1605	vlastník (OFO) - stavba obč. vybavení - obchody	
1809	byt. družstvo Panorama + 24 vlastníků	32
1816	město Uherský Brod - stavba technického vybavení	
2056	vlastník (OFO) - stavba obč. vybavení - ZŠ	
2057	město Uherský Brod - stavba obč. vybavení - kino	
2060	město Uherský Brod	121
2379	ČR - stavba pro administrativu - Policie ČR	
Celkem bytových jednotek		153
Etapa III.		
1420	město Uherský Brod - stavba obč. vybavení - ZŠ	
	1807, 1808, 1810, 1811, 1812, 1813, 1814, 1815	
Celkem bytových jednotek		293

Etapa IV.		
č.p.	1817, 1818, 1819, 1827, 1828, 1829, 1830, 2171, 2172, 2173	
Celkem bytových jednotek		268
1820	město Uherský Brod - stavba tech. vybavení - kotelna	
1831	město Uherský Brod - stavba tech. vybavení - kotelna	
2174	Městská nemocnice s poliklinikou Uh. Brod, s.r.o. - stavba obč. vybavení	
2292	Město Uherský Brod - stavba obč. vybavení - Sociální služby Uherský Brod, příspěv. organizace (DPS)	
2467	Město Uherský Brod - stavba obč. vybavení - Sociální služby Uherský Brod, příspěv. organizace (DPS)	
Etapa V.		
č.p.	1821, 1822, 1823, 1824, 1825, 1826, 1938	
Celkem bytových jednotek		254
Celkem všech bytových jednotek sídlíště (všechny etapy)		1379

1.4 Vyhodnocení ankety mezi obyvateli sídlíště, veřejné projednání

V průběhu měsíce června a července roku 2009 proběhl mezi obyvateli sídlíště Pod Vinohrady průzkum názorů a postojů na současný stav a budoucí rozvoj lokality. Informace o anketě byly zveřejněny na internetových stránkách města a v každém bytovém domě ve vchodě. Celkem bylo do poštovních schránek rozneseno 1 376 anketních lístků, jeden lístek na jednu domácnost. Vyplněné anketní lístky bylo možno odevzdat na dvou sběrných místech do 15. 7. 2009.

Vráceno bylo celkem 253 vyplněných dotazníků, návratnost tedy dosáhla 18 %. U jednotlivých bytových domů se návratnost pohybovala v rozmezí 2 - 30 %. Počet osob v domácnostech respondentů, kteří odevzdali vyplněný anketní lístek, byl 564, což odpovídá 18 % z celkového počtu obyvatel sídlíště. Lze je považovat za vzorek reprezentující názory a postoje lidí v dané lokalitě. Z odpovědí bylo možno vyhodnotit priority k řešení stávající situace na sídlíšti. Výsledky ankety byly dále zpracovány oddělením strategického rozvoje města Uherský Brod, jednalo se celkem o 12 397 údajů.

Město následně pozvalo občany sídlíště na veřejné projednání výsledků ankety obyvatel a prezentaci plánovaných záměrů, konané dne 21. 9. 2009 v kině Máj. Tohoto veřejného projednání se zúčastnilo cca 45 občanů. Pozvánka k veřejnému projednání byla zveřejněna na internetových stránkách města, v Brodském zpravodaji a přímo v lokalitě sídlíště.

Fotodokumentace:



Pozvánka na veřejné projednání:



Město Uherský Brod zve občany sídliště Pod Vinohrady na

veřejné projednání výsledků ankety obyvatel a prezentaci plánovaných projektových záměrů

chodníky, schodiště, parkoviště, hřiště, zeleň, mobiliář atd. na sídlišti,

které se uskuteční

v pondělí **21.09.2009 v 16 hodin v kině Máj.**

Akce je součástí přípravy žádosti o finanční podporu v rámci programu Podpora regenerace panelových sídlišť v roce 2010 Ministerstva pro místní rozvoj ČR. V rámci tohoto programu může město získat dotaci, která bude sloužit k financování úprav sídliště Pod Vinohrady.



www.uherskybrod.cz

Anketní lístek:

ANKETA



k regeneraci panelového sídliště Pod Vinohrady (ke stávajícímu stavu a jeho vylepšení).

Vážení občané,

prosíme Vás o vyplnění tohoto anonymního anketního dotazníku, který bude sloužit Městu Uherský Brod jako podklad k žádosti o finanční podporu v rámci programu Podpora regenerace panelových sídlišť v roce 2010. V rámci tohoto programu může město získat dotaci, která bude sloužit k financování úprav sídliště Pod Vinohrady.

Odpovědi za Vaši domácnost, prosím, zakroužkujte, příp. dopište.

Dotazníky odevzdejte do 15. července do bílých schránek umístěných u vývěsek u Polikliniky a na Nám. 1. Máje. Děkujeme za ochotu a čas, který této anketě věnujete! Úpravy Vašeho okolí budou sloužit především Vám.

oddělení strategického rozvoje
Městský úřad Uherský Brod

Vaše další připomínky a náměty:

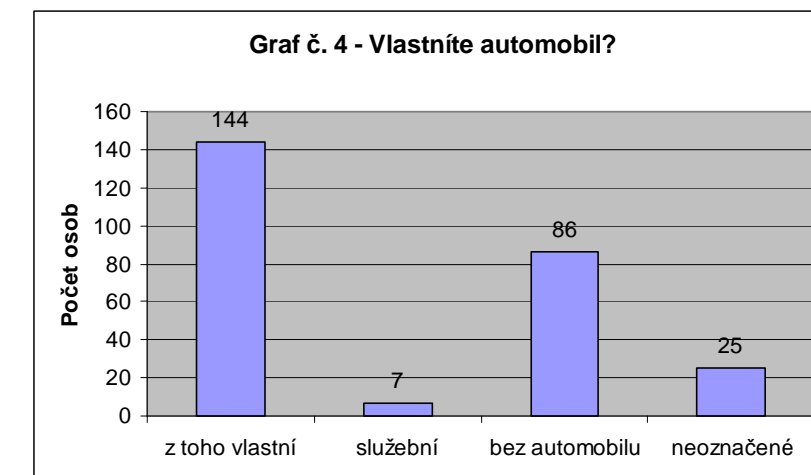
číslo popisné

Zde jsou předkládány hlavní výsledky průzkumu:

Přehled otázek a odpovědí na ně je doplněn komentářem z hlediska dalších poznatků a souvislostí. Na základě výstupů z anketního šetření byly sestaveny prioritní témata pro regeneraci panelového sídliště a následně vyhotoven harmonogram jednotlivých etap.

Otázka č. 4 Vlastníte automobil?

z toho vlastní	služební	bez automobilu	neoznačené
144	7	86	25



Více než polovina respondentů uvedla, že vlastní automobil. Postupný nárůst počtu aut a omezené možnosti parkovacích míst se odrazily i v dalších odpovědích na otázky zaměřené na problematiku parkování na sídlišti.

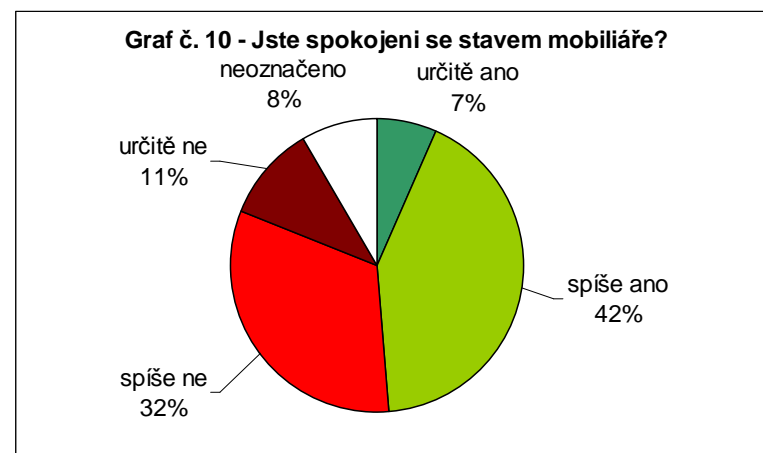
Otázka č. 7 S čím jste na sídlišti Pod Vinohrady nejvíc nespokojeni?

pořadí	
1	jiné
2	nedostatek dětských hřišť
3	sportovní využití
4	bezpečnost
5	nedostatek obchodů, služeb
6	málo zeleně
7	neoplocené plochy pro volné pobíhání psů
8	nevyhovující veřejná doprava
9	špatná technická vybavenost
10	nedostatek odpočinkových zón, laviček
11	nedostatek odpadkových košů a nádob na třídění odpadů
12	problémy s parkováním

Seznam nedostatků pociťovaných ze strany respondentů a následné odpovědi na otázky týkající se jednotlivých problematických oblastí byly zohledněny při sestavování návrhu priorit k řešení regenerace území panelového sídliště.

Otázka č. 10 Jste spokojeni se stavem mobiliáře?

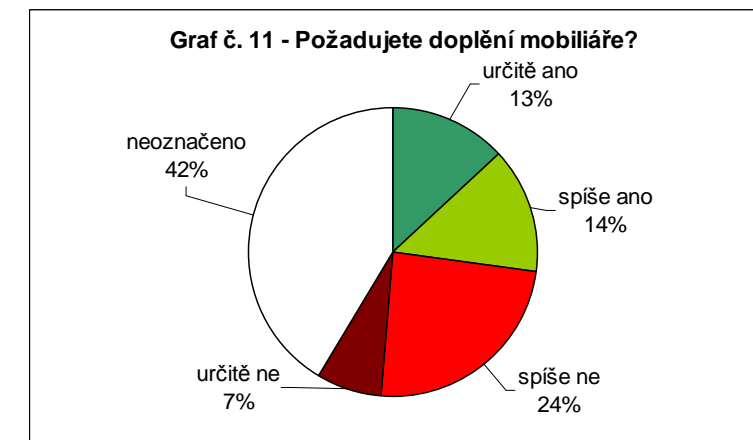
určitě ano	spíše ano	spíše ne	určitě ne	neoznačeno
17	106	82	27	21



Téměř polovina respondentů hodnotí stav mobiliáře jako neuspokojivý. Navazující otázka zjišťovala konkrétní požadavky na doplnění.

Otázka č. 11 Požadujete doplnění mobiliáře?

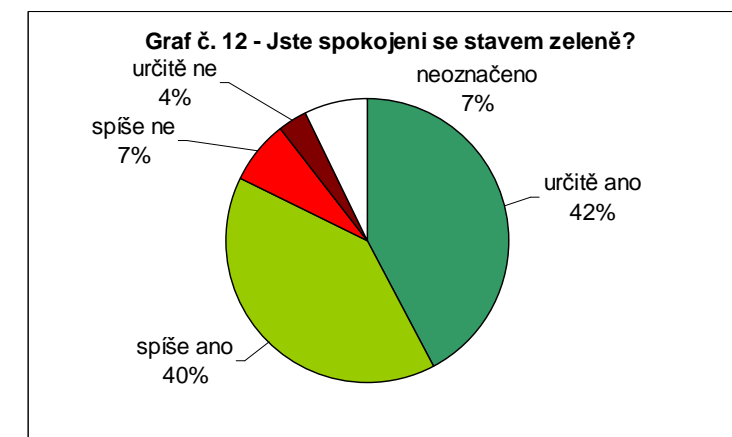
určitě ano	spíše ano	spíše ne	určitě ne	neoznačeno
33	36	61	18	105



Nejčastěji se požadavky na doplnění mobiliáře týkaly laviček a odpadkových košů. Vzhledem k nízké spokojenosti se stavem mobiliáře je preferována rekonstrukce na stávajících místech. Obnova mobiliáře je zahrnuta do regenerace a to v souvislosti s rekonstrukcí schodišť a chodníků a také u dětských hřišť a sportovišť.

Otázka č. 12 Jste spokojeni se stavem zeleně?

určitě ano	spíše ano	spíše ne	určitě ne	neoznačeno
107	101	18	9	18

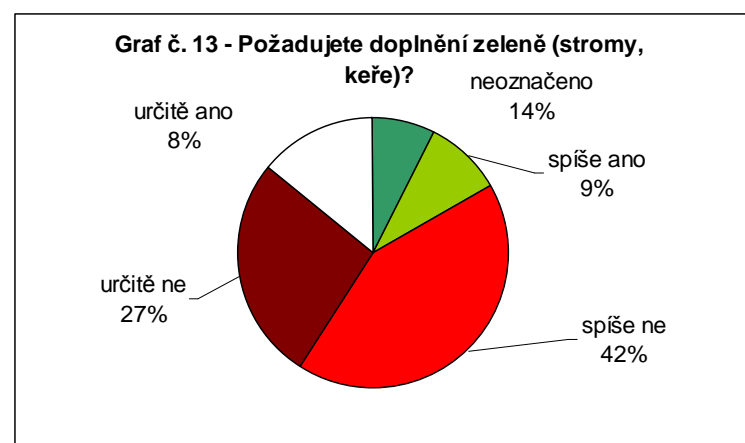


Většina obyvatel je se stavem zeleně na sídlišti spokojena a podle odpovědí na následující otázku ani nevyžaduje doplnění o další stromy nebo keře. V roce 2009 byla realizována s příspěvím dotace EU z OPŽP úprava koryta Vinohradského potoka a vegetační úpravy v okolí, další lokality na sídlišti jsou součástí připravované rozsáhlejší revitalizace významné sídelní zeleně v rámci celého města. Vzhledem ke své úspěšné realizaci je projekt propagován od SFŽP jako vzorový s uveřejněním v publikaci příkladů projektů. Přesto zůstávají některé okrajové části, kde problematika veřejné zeleně zůstává neřešena, například v okolí bytového domu

č.p. 2060, největším na sídlišti, který je zahrnut v etapě regenerace pro tento rok. Mimo jiné se zde vyskytuje zákonem chráněná rostlina (okrotice bílá). Regenerace veřejné zeleně v tomto místě bude prováděna s ohledem na výskyt této vzácné rostliny z čeledě Vstavačovitých a právě v zájmu jejího zachování v dané lokalitě.

Otázka č. 13 Požadujete doplnění zeleně (stromy, keře)?

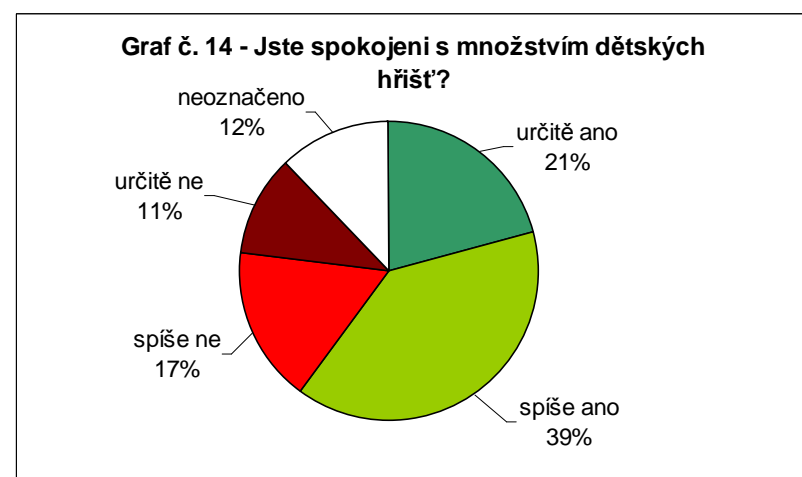
určitě ano	spíše ano	spíše ne	určitě ne	neoznačeno
19	24	106	68	36



Doplnění předešlé otázky týkající se možného doplnění zeleně. Úpravy zeleně na sídlišti se týkají spíše revitalizace stávajících stromů a keřů a náhradní výsadby tam, kde je současný stav již nevyhovující. Nespokojení respondenti jsou právě z několika málo okrajových míst, které nebyly řešeny předchozími projekty z OPŽP.

Otázka č. 14 Jste spokojeni s množstvím dětských hřišť?

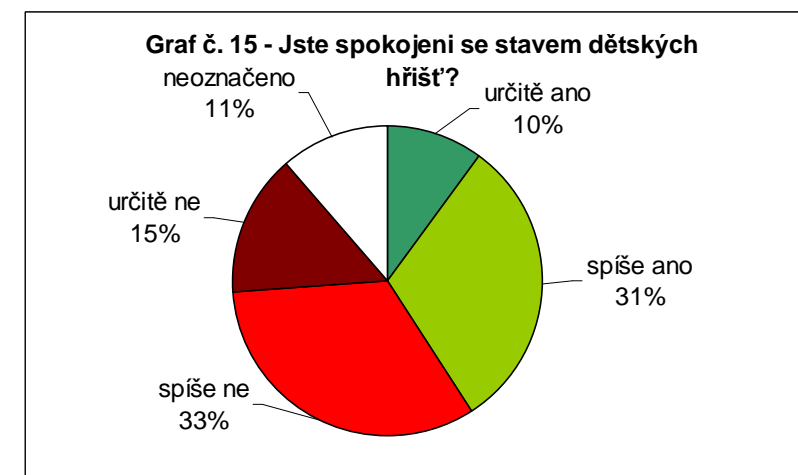
určitě ano	spíše ano	spíše ne	určitě ne	neoznačeno
53	99	43	27	31



Dětská hřiště tvoří důležitou část projektu regenerace sídliště. Z odpovědí vyplývá, že problémem není celkový počet hřišť, ale spíš jejich kvalita a současný stav neodpovídající aktuálním potřebám. Je to patrné v reakcích na následující otázku.

Otázka č. 15 Jste spokojeni se stavem dětských hřišť?

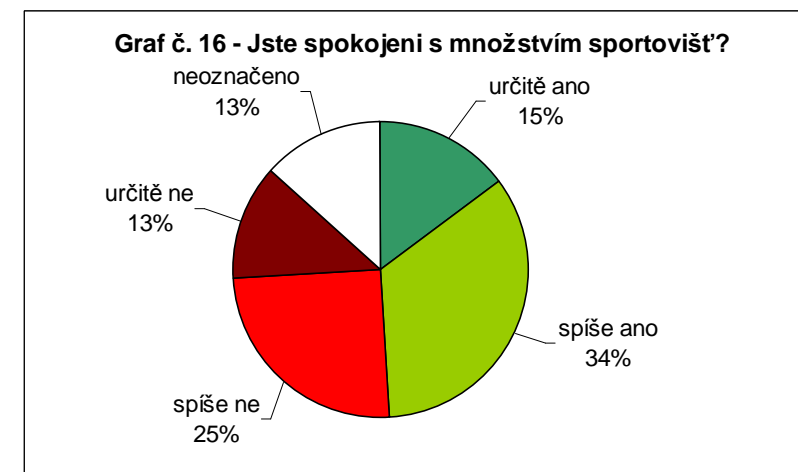
určitě ano	spíše ano	spíše ne	určitě ne	neoznačeno
25	78	84	37	29



Odpovědi potvrzují, že vybavení současných hřišť již neodpovídá novým požadavkům dětí, ale problematická je také otázka bezpečnosti a vhodnosti herních prvků. Cílem tohoto projektu je proto obnova a regenerace stávajících dětských hřišť.

Otázka č. 16 Jste spokojeni s množstvím sportovišť?

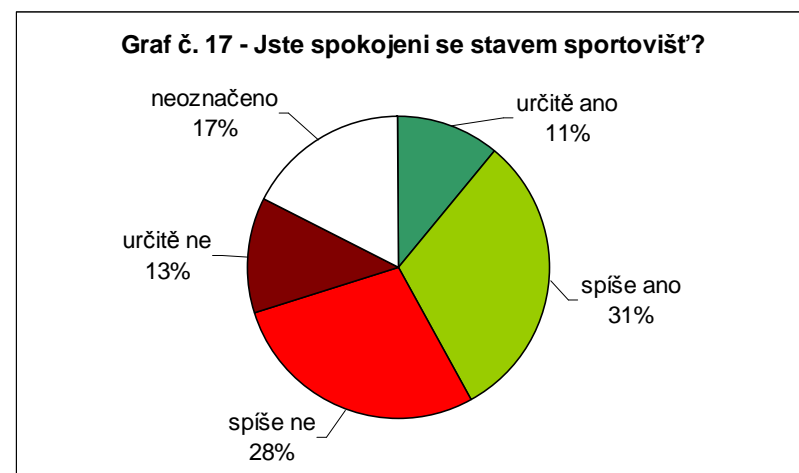
určitě ano	spíše ano	spíše ne	určitě ne	neoznačeno
38	86	63	32	34



Spokojenost se sportovišti je obdobná jako u předchozích otázek zaměřených na dětská hřiště. Převládají požadavky na kvalitativní zlepšení, obnovu povrchu, spíše než na zvýšení jejich počtu. To dokládají odpovědi respondentů na následující otázku.

Otázka č. 17 Jste spokojeni se stavem sportovišť?

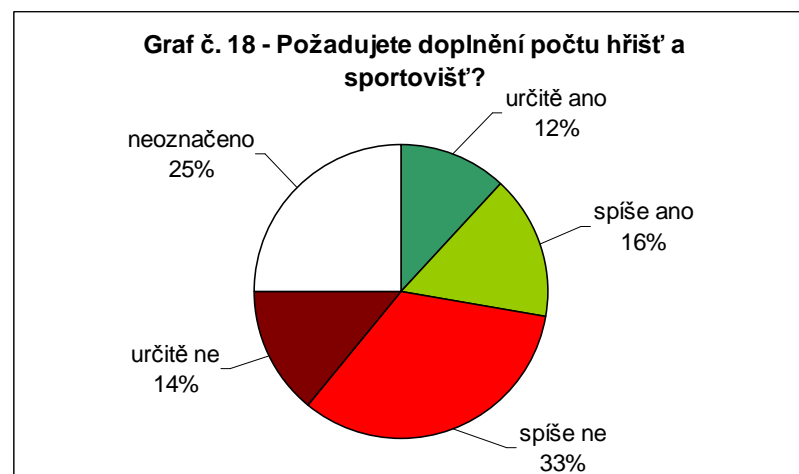
určitě ano	spíše ano	spíše ne	určitě ne	neoznačeno
28	78	71	32	44



I tady se ukázal současný stav sportovišť jako nefunkční a zastaralý. Veřejné rekreační plochy by měly sloužit nejen dětem a mládeži, ale nabízet možnost pro sportovní vyžití všem obyvatelům sídliště. Proto se do příští etapy navrhuje zahrnutí venkovní posilovny pro všechny věkové kategorie. Její umístění se plánuje v blízké dostupnosti z domů s pečovatelskou službou a bude koncipována zejména pro větší mládež, dospělé a seniory.

Otázka č. 18 Požadujete doplnění počtu hřišť a sportovišť?

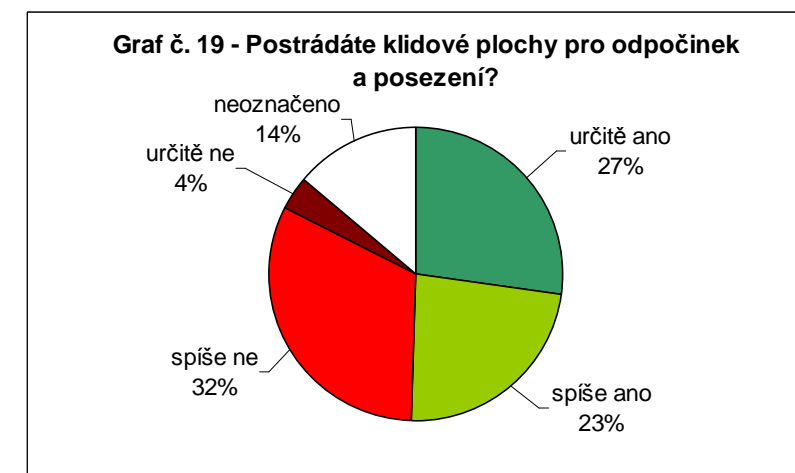
určitě ano	spíše ano	spíše ne	určitě ne	neoznačeno
30	40	84	36	63



Reakce respondentů odpovídají předchozím informacím, že potřeba navýšení počtu hřišť a sportovišť není tak akutní jako požadavek na zkvalitnění současných lokalit určených k hrám a sportování.

Otázka č. 19 Postrádáte klidové plochy pro odpočinek a posezení?

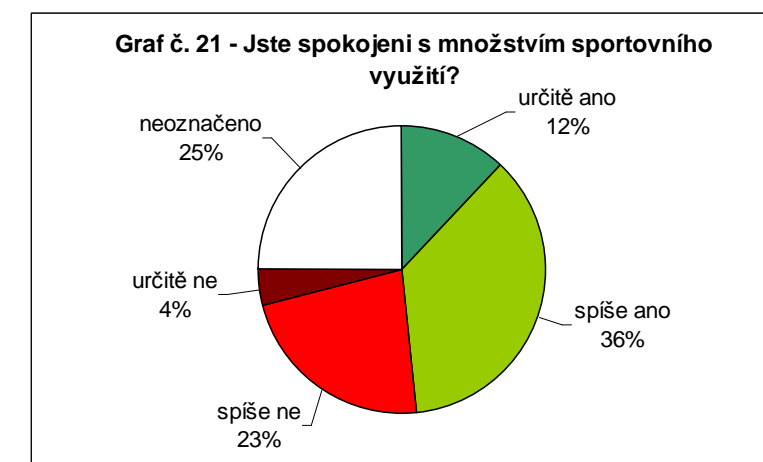
určitě ano	spíše ano	spíše ne	určitě ne	neoznačeno
69	59	81	9	35



Vedle požadavků na sportovní vyžití dětí a mládeže z odpovědí respondentů ankety vyplynula i poptávka po klidových zónách s lavičkami pro posezení a odpočinek, které mohou nejvíce využít starší obyvatelé sídliště nebo rodiče při procházkách s malými dětmi a kočárky. Projekt v jednotlivých etapách počítá s obnovou a doplněním laviček v celém sledovaném území.

Otázka č. 21 Jste spokojeni s možnostmi sportovního vyžití?

určitě ano	spíše ano	spíše ne	určitě ne	neoznačeno
31	91	57	11	63



Možnosti sportovního vyžití jsou hodnoceny poměrně dobře. Jak vyplynulo z předešlých otázek a odpovědí respondentů, problémem je především současný stav venkovních hřišť a sportovišť, proto je součástí regenerace v každé z etap rekonstrukce dětských hřišť a veřejných rekreačních ploch.

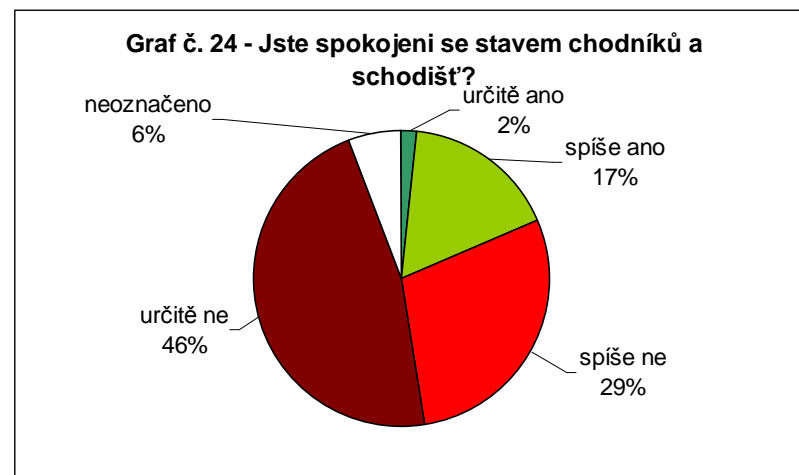
Otázka č. 22 Které zařízení na sídlišti postrádáte?

pořadí	název
1	restaurace
2	obchody (papírnictví, textil, drogerie, květinářství...)
3	dětské hřiště, sportoviště

Zde uvádíme nejčastěji uváděná zařízení, která obyvatelům na sídlišti schází, nebo považují jejich počet v některých lokalitách za nedostatečný. Vedle služeb komerčního charakteru (restaurace a obchody) se právě nejčastěji objevovala dětská hřiště a sportoviště, která jsou součástí plánovaných úprav v jednotlivých etapách regenerace sídliště. Rekonstrukci jejich stavu je prioritním tématem v každé připravované etapě.

Otázka č. 24 Jste spokojeni se stavem chodníků a schodišť?

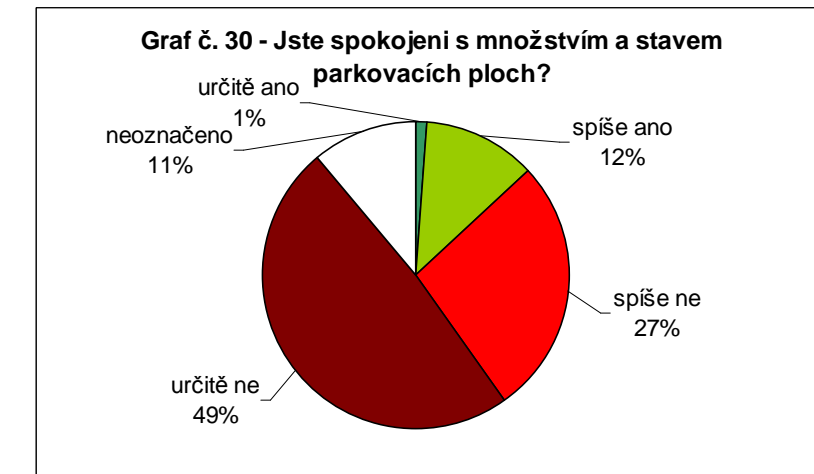
určitě ano	spíše ano	spíše ne	určitě ne	neoznačeno
4	43	74	118	15



Výsledek této otázky je poměrně jednoznačný. Celkem 75 % respondentů není se stavem chodníků a schodišť spokojeno a hodnotí jej negativně. Používají je každodenně při cestách do centra města a v rámci sídliště a jejich mnohdy havarijní povrch znesnadňuje chůzi a pohyb v dané lokalitě. Opravy chodníků a schodišť jsou z tohoto důvodu nedílnou součástí etap současného projektu a jednou z hlavních priorit.

Otázka č. 30 Jste spokojeni s množstvím a stavem parkovacích ploch?

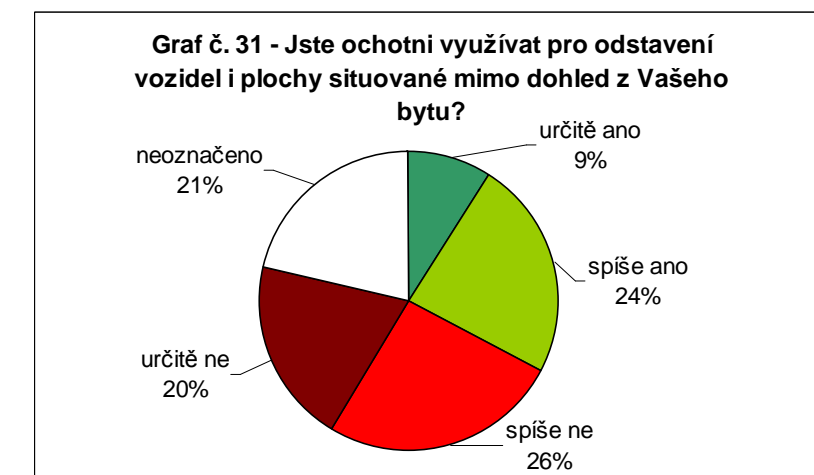
určitě ano	spíše ano	spíše ne	určitě ne	neoznačeno
3	30	69	123	28



Zde je situace naprosto jednoznačná. Celkem 76 % respondentů není spokojeno s množstvím a stavem parkovacích ploch, polovina odpovědí je označuje za zcela nevyhovující současným potřebám. Parkovací místa u bytových domů již nelze z prostorových důvodů příliš rozšiřovat, proto projekt regenerace počítá s řešením problému formou výstavby několika větších parkovišť soustředěných ve vybraných vhodných lokalitách sídliště v blízkosti bytových domů.

Otázka č. 31 Jste ochotni využívat pro odstavení vozidel i plochy situované mimo dohled z Vašeho bytu?

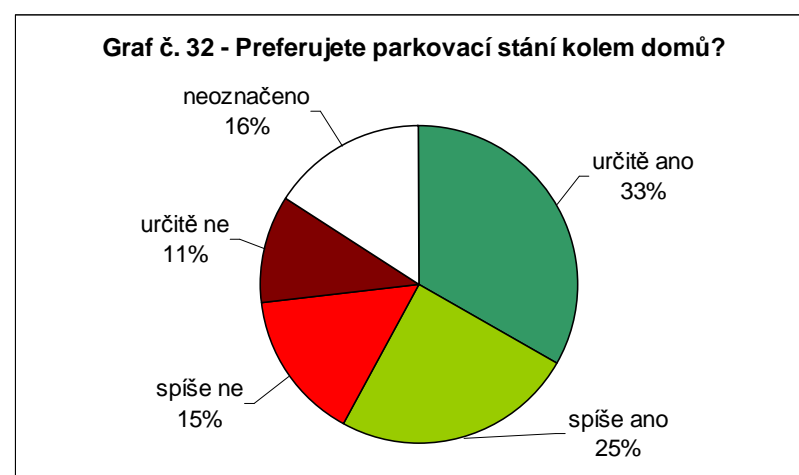
určitě ano	spíše ano	spíše ne	určitě ne	neoznačeno
23	60	65	51	54



Jde o jednu ze zpřesňujících otázek zaměřených na definování lokalit pro výstavbu parkovacích stání.

Otázka č. 32 Preferujete parkovací stání kolem domů?

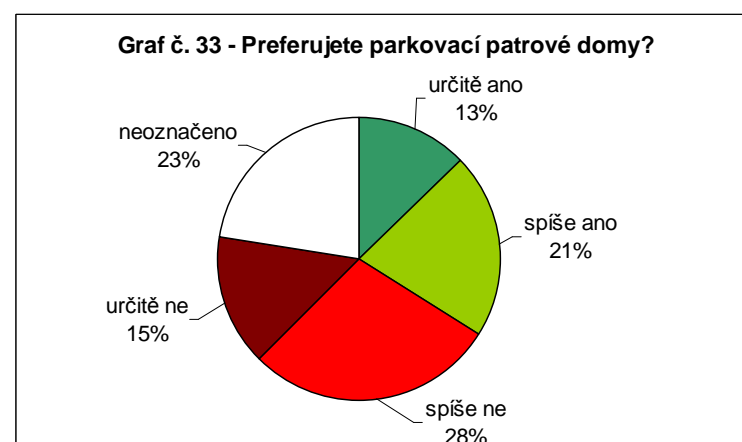
určitě ano	spíše ano	spíše ne	určitě ne	neoznačeno
84	62	39	28	40



Z hlediska respondentů je patrná preference parkovat osobní automobily přímo u jednotlivých bytových domů, jak už ale bylo zmíněno dříve, možnosti dalšího rozvoje parkovacích ploch v těchto místech jsou značně plošně a dopravně omezené.

Otázka č. 33 Preferujete parkovací patrové domy?

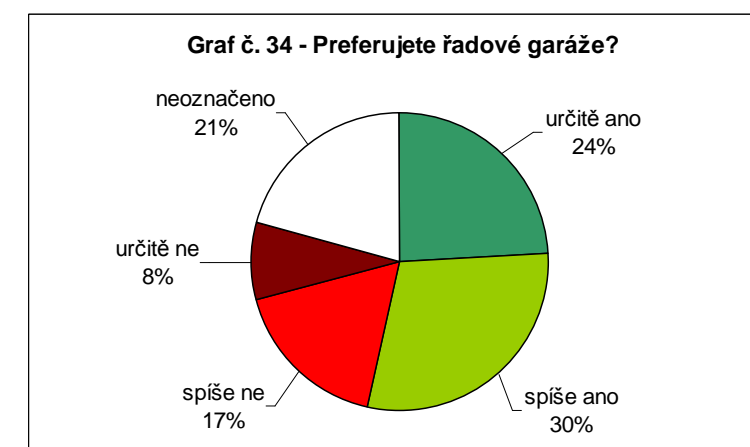
určitě ano	spíše ano	spíše ne	určitě ne	neoznačeno
32	54	72	38	57



Preference patrových parkovacích domů je více než třetinová (34 %), vzhledem k zástavbě a ke svažitosti terénu na sídlišti je to jedno z mála řešení nepříznivé dopravní situace nabízející další nová parkovací místa. V rámci etapy regenerace v roce 2011 je naplánována realizace patrového parkovacího domu na ulici Obchodní. Jedná se o centrální místo, kde může při dobré dopravní dostupnosti být soustředěn větší počet parkujících aut. Ze zkušeností ve městě na jiném sídlišti Střed je toto parkování preferováno a vyhledáváno oproti parkování podél komunikace, kde je riziko poškození vozů vzhledem k provozu aut, ale i u pěších vyšší.

Otázka č. 34 Preferujete řadové garáže?

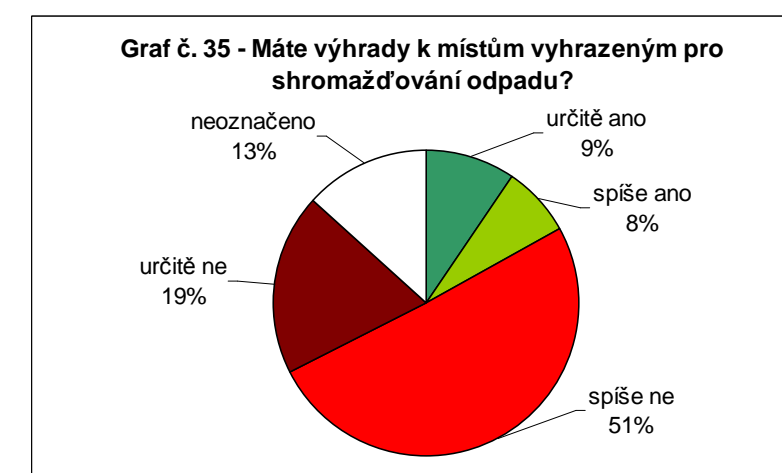
určitě ano	spíše ano	spíše ne	určitě ne	neoznačeno
61	74	44	21	53



Spolu s možností parkování přímo u bytových domů patří varianta řadových garáží k těm nejvíce preferovaným, ovšem situace na sídlišti neumožňuje další budování garáží, nebo jen ve velmi omezené míře. Zahrnutí této otázky do anketního dotazníku zkrátilo odpovědi v předchozí otázce dotazující se na patrový parkovací dům.

Otázka č. 35 Máte výhrady k místům vyhrazeným pro shromažďování odpadu?

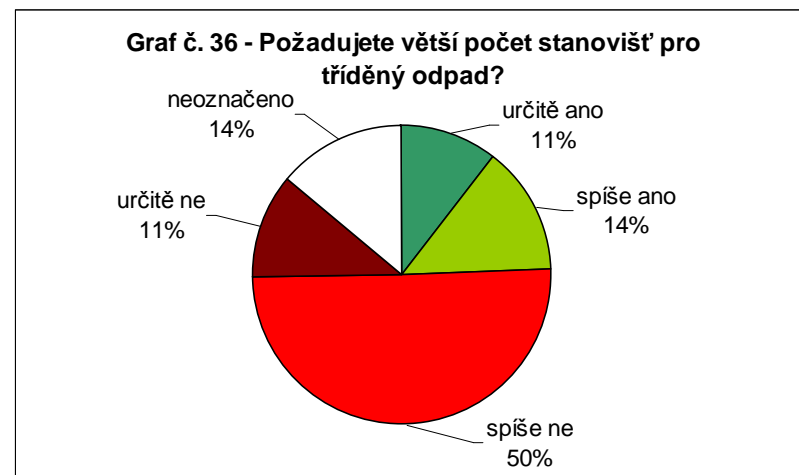
určitě ano	spíše ano	spíše ne	určitě ne	neoznačeno
24	19	128	48	34



Zásadní výhrady k místům, kde jsou umístěny kontejnery na odpad, z odpovědí na tuto otázku nevyplynuly. Jednotlivé připomínky se týkaly především počtu a neestetičnosti jejich okolí. Pomoci by měla výstavba hrazení kolem kontejnerů, v místech, kde je to technicky možné.

Otázka č. 36 Požadujete větší počet stanovišť pro tříděný odpad?

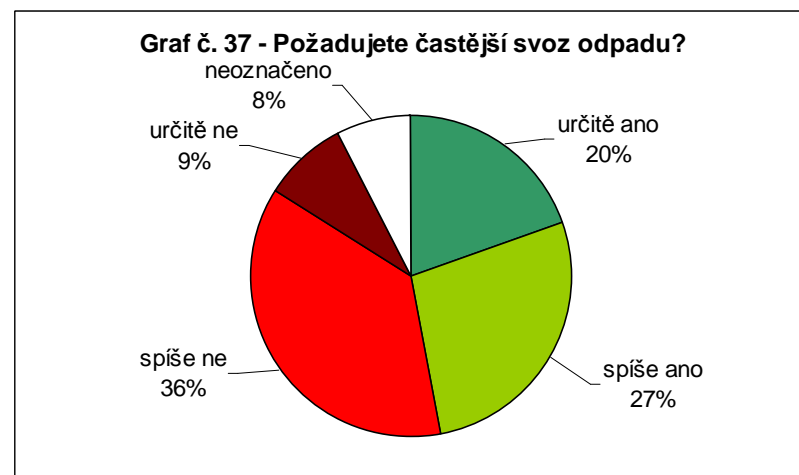
určitě ano	spíše ano	spíše ne	určitě ne	neoznačeno
27	35	127	29	35



Celkově jsou obyvatelé sídliště Pod Vinohrady s počtem nádob na tříděný odpad spíše spokojeni, více než polovina jejich navýšení nevyžaduje. Nejčastější výhrady se týkají nedostatku kontejnerů na sklo a biologický odpad, jejichž počet je nižší než u sběrných nádob na papír a plast (odpady z papíru a plastu se oproti jiným materiálům třídí ve větším množství).

Otázka č. 37 Požadujete častější svoz odpadu?

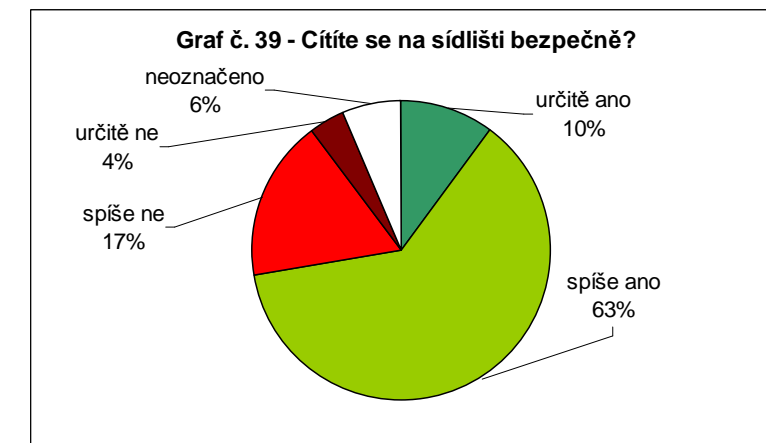
určitě ano	spíše ano	spíše ne	určitě ne	neoznačeno
50	69	93	22	19



Téměř polovina respondentů by uvítala častější svoz odpadu z území sídliště Pod Vinohrady. To ale zřejmě již nebude možné, proto dojde ke zvýšení kapacity míst pro kontejnery a jejich úpravě a ohrazení, aby se v jejich okolí před svozem nehromadily přebytečné odložené odpady.

Otázka č. 39 Cítíte se na sídlišti bezpečně?

určitě ano	spíše ano	spíše ne	určitě ne	neoznačeno
26	157	44	10	16



Většina respondentů ankety se cítí na sídlišti poměrně bezpečně, ale objevily se také záporné odpovědi. Výsledky navazující otázky naznačují, že i přes spokojenost s úrovní bezpečnosti by občané uvítali další opatření zaměřená na tuto oblast.

Oproti době, kdy byla realizována anketa, došlo v rámci vybavenosti sídliště ke čtyřem zásadním změnám. Všechny souvisí se zrealizovaným investičním projektem města: Nástavba a přístavba kina Máj, která proběhla v roce 2010 na jediném sídlištním Náměstí 1. Máje. Akce zahrnuje tyto dílčí části:

- zrekonstruované kino s 3D promítáním

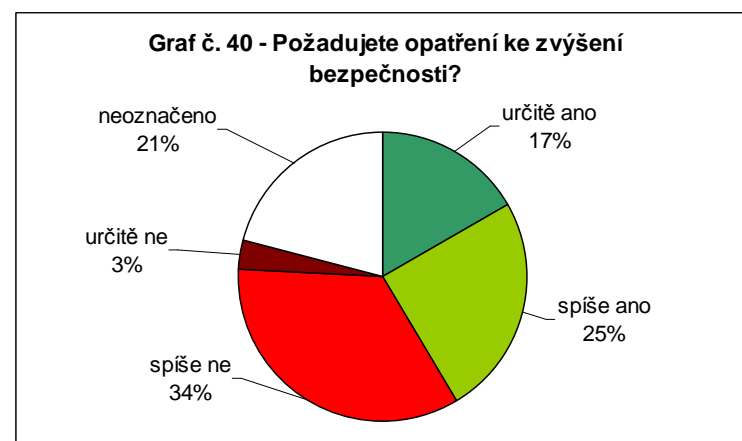
V rámci přístavby vznikl prostor pro:

- rokový klub,
- prostory pro odloučené pracoviště Domu dětí a mládeže – nové prostory pro rozšíření volnočasových aktivit dětí a mládeže
- pobočka knihovny Františka Kožíka.

Všechny tyto aktivity jsou soustředěné do centrálního prostoru náměstí. Lákat budou návštěvníky nejen ze sídliště a města, ale také ze širokého okolí spádových vesnic či měst. Zvýšený pohyb návštěvníků si klade větší nároky na bezpečnost na sídlišti. Proto se do této etapy jakožto prevence vandalizmu a výtržnictví navrhuje umístění kamerového bodu do prostoru monitorujícího Náměstí 1. Máje (rockový klub, kino). IP kamera bude napojena novým mikrovlnným pojítkem na dohledové pracoviště stálé služby městské policie.

Otázka č. 40 Požadujete opatření ke zvýšení bezpečnosti?

určitě ano	spíše ano	spíše ne	určitě ne	neoznačeno
42	63	87	8	53



Mezi konkrétními podněty, které občané při odpovědi na tuto otázku doplňovali, se objevila také instalace bezpečnostní kamery, která je zahrnuta v druhé etapě regenerace sídliště v roce 2011. Plánuje se umístění na Náměstí 1. Máje.

1.5 Posouzení stavu sídliště z hledisek stavebně technického, funkčně provozního a prostorového

Posouzení z hlediska stavebně technického

- 1) panelové typ G - 57 v severovýchodní části sídliště. Jsou to jedny z prvních bytových objektů u nás, realizované kolem r. 1962 - 63 technologií celostěnových panelů, vyráběných ambulantně na staveništi. Objekty jsou po stavební stránce v poměrně dobrém technickém stavu. Velká část z nich byla již revitalizována (komplexní zateplení domů a dvouplášťových střech, výměna venkovních výplní otvorů).
- 2) panelový typ TO 6-B v jižní a západní části sídliště. Jsou to objekty, realizované po celé republice (celostátní typ s krajskými variantami). Mají příčný nosný systém s rozponem 3,60 m a tzv. řemenovými parapety se zalomenou vodorovnou spárou mezi obvodovými panely. Na sídlišti převládají bodové domy - čtyřpodlažní sekce 4003 a osmipodlažní sekce 8005. Objekty byly realizovány vesměs v období 1972 - 80. Jsou v dobrém technickém stavu, u mnoha z nich bylo provedeno komplexní zateplení včetně výměny výplní otvorů a dvouplášťové střechy s přiteplením. U většiny objektů se provádí pravidelná údržba.

Pro zlepšení tepelně technické náročnosti budov bylo v poslední době provedeno:

- zateplení obvodových plášťů
- výměny výplní otvorů
- dobudování dvouplášťových střech se zateplením.

Jednotlivé etapy jsou navrženy s ohledem na realizaci zateplování panelových domů, výměny výplní otvorů a na případné dostavby lodžii. Vzhledem k dokončování zateplování některých panelových domů je tato etapa navržena s menším počtem bytových jednotek, avšak splňující požadovaný limit MMR, aby byl vlastníkům dán časový prostor pro dokončení stavebních úprav. Následně budou rekonstruovány chodníky a další plochy v blízkosti těchto domů. V případě návrhu hranic posledních etap může dojít v souvislosti s postupnou realizací zateplování k mírným posunům tak, aby regenerace probíhala již u domů po zateplení či rekonstrukci.

Posouzení z hlediska funkčně provozního

Hlavním problémem bylo a částečně stále zůstává oživení centra sídliště, postrádajícího dostatečně nosnou náplň a atraktivitu, která by byla schopna přitáhnout větší podíl obyvatel sídliště. K tomuto nepříznivému stavu přispívá i skutečnost, že přirozený spád obyvatel při cestě do zaměstnání směřuje směrem západním - do centra města a dále ke dvěma největším uherskobrodským podnikům - České zbrojovce a Slováckým strojárnám. Při návratu ze zaměstnání jsou pak většinou obyvatel využívána zařízení obchodu a služeb v centrální části města, která jsou atraktivnější a pro obyvatele západní části sídliště i lépe situovaná. Tento fakt potvrzují i výsledky ankety vzhledem k postrádaným službám v centru sídliště.

V rámci nedávno zrekonstruovaných objektů ve středu sídliště je patrná snaha o efektivnější využití stávajících prostor z hlediska soukromých investorů - zřízení supermarketu s dostatečným parkovacím potenciálem snad přispěje k oživení centra. Objekt kina je nově zrekonstruován a doplněn o další atraktivní infrastrukturu a služby (rockový klub, pobočka městské knihovny, pobočka Domu dětí a mládeže). Další rozvoj náměstí je podmíněn rekonstrukcí celého náměstí, na které město hodlá spolupracovat se soukromým investorem (majitelem komerčního objektu na náměstí).

Posouzení z hlediska objemově prostorového

Sídelní útvar Pod Vinohrady se nachází na východním okraji města a vyplňuje původně volný prostor mezi centrální městskou částí a místní částí Těšov (dříve samostatnou obcí). Území sídliště je tvořeno jihovýchodním a jihozápadním svahem nad údolím Vinohradského potoka, který je v jižní části sídliště zaklenut. Nad zaklenutou částí je situována nástupní a rozptylová plocha sídlištního centra - Náměstí 1. Máje.

Centrum je rozvinuto v údolní poloze, prakticky v těžišti sídelního útvaru. Je tvořeno třemi objekty, uspořádanými do tvaru písmene "U", otevřeného k jihu ze strany předpokládaného nástupu návštěvníků.

Cílem regenerace bude především nalezení prostředků vedoucích ke zkvalitnění prostředí pro obyvatele a optimální využití stávajícího stavebního fondu sídliště v oblasti občanského vybavení.

1.6 Vývoj věkové a sociální skladby obyvatel, potřeba pracovních míst

Věková struktura všech obyvatel sídliště je znázorněna ve věkové pyramidě. V bytových domech na sídlišti Pod Vinohrady, které jsou zahrnuty do programu regenerace, žije cca 2 800 obyvatel. Věková pyramida ukazuje, že nejvíce zastoupena je věková skupina 57 – 66 let (544 obyvatel) a pak další skupina o generaci mladší, ve věku 31 – 38 let (412 obyvatel).

Silnou skupinu obyvatel tvoří tedy lidé narození v letech 1943 - 1952, druhou nejpočetnější skupinou jsou ročníky 1971 – 1978. Během výstavby sídliště se sem zřejmě stěhovala stejná věková kategorie nájemníků. V současné době je podíl obyvatel starších 61 let na sídlišti Pod Vinohrady vyšší než je tomu v případě celého města, což má zřejmě vliv i na ukazatel počtu členů domácnosti. Po odstěhování potomků zůstávají rodiče v seniorském věku ve dvoučlenné domácnosti.

Především mladším obyvatelům a také návštěvám mířícím za prarodiči slouží dětská hřiště a sportoviště, proto i jejich výskyt a regenerace mají své opodstatnění. Druhou skupinou je kategorie ročníků 1971 – 1978 což jsou potenciální či skuteční rodičové, proto je kladen na sídlišti důraz na rekonstrukci dětských hřišť. Díky této skupině je narušen trend stárnutí sídliště.

Tyto údaje byly získány z registru evidence obyvatel k listopadu 2009.

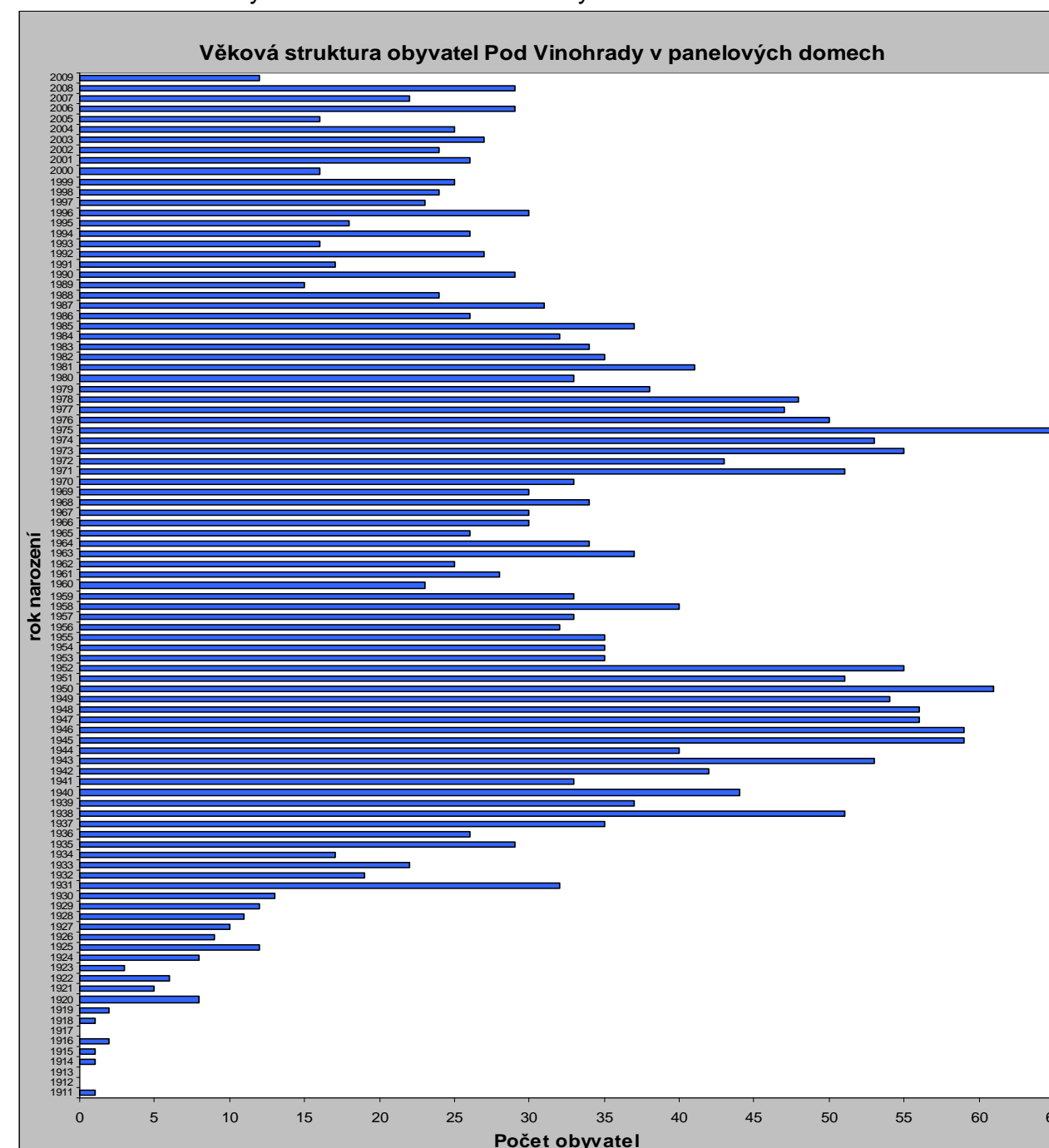
Srovnání zastoupení věkových skupin na sídlišti Pod Vinohrady a v celém městě:

věková skupina	panelové domy sídliště Pod Vinohrady	v %	Město Uherský Brod v %
0-15	372	13,2	14,7
16-30	435	15,4	20,1
31-45	629	22,2	22,5
46-60	577	20,4	21,3
61 a více	815	28,8	21,5
Celkem	2 828	100,0	100,0

Rozdíly v zastoupení věkových skupin na sídlišti a v celém městě nejsou příliš výrazné. Projevují se především ve skupině nejstarších osob, která je na sídlišti zastoupena nejčastěji, a pak ve skupině 16 – 30 let, kde naopak sídliště oproti údajům za celé město o něco zaostává. Věkovou strukturu by významněji ovlivnila data o obyvatelích domů s pečovatelskou službou, které ale nebyly do programu zahrnuty (nejedná se o panelové bytové domy).

Na 1 byt připadá 2,1 obyvatel.

Věková struktura obyvatel sídliště Pod Vinohrady:



Data o nezaměstnanosti v celém městě vycházejí z údajů Integrovaného portálu Ministerstva práce a sociálních věcí ČR:

	prosinec 2006	prosinec 2008	prosinec 2009	prosinec 2010
míra nezaměstnanosti	7,6 %	5,9 %	10,4 %	10,6 %
počet ekonomicky aktivních obyvatel (EAO)	8 758	8 758	8 758	8 758
počet uchazečů o zaměstnání	663	515	913	928
počet volných míst	175	303	42	23

Zdroj dat: <http://portal.mpsv.cz/sz/stat/nz/uzem>

1.7 Rozbor ekonomických podmínek úprav, uvedení stávajících zdrojů včetně státních programů podpory, možnosti soukromých investic

Město Uherský Brod postupně realizuje program regenerace panelového sídliště Pod Vinohrady od roku 1999 a vložilo do něj již nemalé investice.

V minulých letech bylo na území sídliště zrealizováno několik akcí zaměřených na regeneraci lokality. Většina bytových domů prošla rekonstrukcí, proběhlo komplexní zateplení domů a dvouplášťových střech a výměna venkovních výplní otvorů.

S pomocí dotace z programu Podpora regenerace panelových sídlišť Ministerstva pro místní rozvoj ČR byla v letech 2007 - 2008 regenerována část sídliště jižně od území řešeného v současnosti. Šlo o rekonstrukci chodníků, sanaci a doplnění rekreačních ploch, regeneraci zeleně a rekonstrukci dětských hřišť. S podporou programu EFEKT proběhla také rekonstrukce veřejného osvětlení. V období 2008 - 2009 byl revitalizován Vinohradský potok protékající středem sídliště. Projekt získal podporu z Operačního programu Životní prostředí. Na rok 2010 a 2011 je plánována komplexní regenerace sídelní zeleně ve městě, včetně území sídliště Pod Vinohrady z prostředků EU v rámci Operačního programu Životní prostředí. Z tohoto důvodu je zeleň do programu regenerace zahrnuta jen ve velmi omezené míře. Snahou města bylo využít i jiných zdrojů financování na regeneraci sídliště a odlehčit si tak pro záměry, na které není možné v takové míře získat dotační prostředky.

Vzhledem k počtu obyvatel města (17 tis.) **nepatří město mezi oprávněné žadatele** v rámci IOP (Integrovaného operačního programu) **v rámci realizace IPRM**. Tím se městu velmi omezili potenciálně dostupné prostředky pro územní rozvoj v problémových obytných zónách (na sídlištích).

Zaměření programu na úpravy chodníků a komunikací, parkovišť, veřejných rekreačních ploch a dětských hřišť, jejichž potřeba vyplývá z průzkumu veřejného mínění, vyžaduje vyšší cílené investice v rozmezí jednoho roku. Trvanlivost používaných herních prvků je časově omezena a při současném tempu regenerace sídliště není možno rekonstruovat více než jedno hřiště ročně z rozpočtu města.

Přestože podíl vlastních finančních prostředků značně převyšuje poskytnutou dotaci, přispěla výrazně státní dotace pro rok 2010 k řešení problematiky veřejných ploch v dotčeném území, jelikož na dotační akce má město zřízení možnost čerpání úvěrových prostředků. Jednotlivé etapy jsou natolik finančně nákladné, že by dost dobře nebylo možné je realizovat pouze z prostředků rozpočtu města. Z poskytnuté dotace a vlastního spolufinancování je realizována v roce 2010 – 2011 1. etapa regenerace sídliště:

1A rekonstrukce komunikace Obchodní a Hlavní, zastávky pro autobusy, terénní úpravy, pásy zeleně

1B rekonstrukce chodníků vč. laviček, stanovišť TKO

1C výstavba parkoviště vč. VO

1D rekonstrukce schodišť

- u výše uvedených je realizace zahájena v roce 2010

1E rekonstrukce dětských hřišť č. 6, 8, 9

1F rekonstrukce veřejné rekreační plochy č. 5

- realizace proběhne v prvním pololetí roku 2011

Město Uherský Brod má zpracovánu řadu studií a realizačních projektů na celé řešené území. V návaznosti na časový harmonogram regenerace, který je součástí této studie, město postupně žádá o finanční prostředky z jednotlivých zdrojů, a to jak státních, tak případně evropských. U akcí, které nemohou být spolufinancovány z dotací město řeší jejich realizaci soustředěním prostředků z rozpočtu města. Výstupem projektu regenerace tedy bude kombinace několika dotačních titulů, které se městu daří a případně ještě podaří v blízké budoucnosti získat k rozvoji sídlištního celku.

Ekonomické zdroje regenerace lze rozdělit na tyto oblasti:

- 1) Zdroje z prostředků města, především na spolufinancování projektů
- 2) Státní dotace MMR z programu Podpora regenerace panelových sídlišť pro rok 2010
- 3) Dotace ze zdrojů EU - zejména Operační program životní prostředí (OPŽP) (regenerace zeleně)
- 4) Dotace ze Státního fondu životního prostředí (SFŽP)
- 5) Soukromé prostředky investorů

ad 1 - Touto formou probíhá postupná obnova a odstraňování havarijních prvků dětských hřišť, nebo údržba a výměna písku. Obdobná situace je také co se týká parkovišť, stanovišť TKO – řeší se havarijní stavy. Vzhledem k omezené výši prostředků je realizaci případných investic nutno rozložit do delšího časového období.

ad 2 - Státní dotace MMR z Programu regenerace panelových sídlišť umožňuje významnější investice (město na ně může čerpat úvěrové prostředky na spolufinancování dotačních akcí) a urychlení řešení situace na sídlišti. Jde především o úpravy dětských hřišť, veřejných rekreačních a odpočinkových ploch, vybudování parkovišť a rekonstrukci chodníků, schodišť a místních komunikací. Dále je možné ji využít pro sadové úpravy, mobiliář a úpravy míst pro sběrné nádoby na komunální odpad.

ad 3 - Pravděpodobně nejvýraznější možnost financování je limitována nastavením způsobilých aktivit oblastí podpory a vyhlášením příslušných výzev, dostupností disponibilních prostředků i náročností studií a žádostí. Velmi limitující jsou výzvy ROP, kde se nepodařilo uplatnit žádný z připravovaných záměrů – nejsou tímto dotačním titulem dostatečně podporovány. Operační programy lze využít zejména na tvorbu a regeneraci zeleně, řešení odpadového hospodářství a energeticky úsporná opatření na veřejných budovách - v MŠ Olšava, ZŠ Pod Vinohrady (zateplení a výměna vstupních otvorů proběhla u MŠ či probíhá u ZŠ v rámci OPŽP). Na prostředky poskytované EU prostřednictvím IOP město vzhledem k počtu obyvatel 17 tis. vůbec nedosáhlo.

ad 4 - Fond je možno využít na dílčí akce v rámci programu podpory obnovitelných zdrojů a úspor energie v obytných budovách. Jedná se o menší finanční částky, ale je zde poměrně dobrá úspěšnost získání dotace.

ad 5 - Soukromí investoři se soustředí na řešení svých úzce vymezených lokálních potřeb a je úkolem města ovlivnit jejich investice požadovaným směrem. V současné době probíhají jednání se soukromým investorem v oblasti spolufinancování rekonstrukce prostranství plochy náměstí 1. Máje. O realizaci tohoto záměru bylo rozhodnuto ihned po dokončení rekonstrukce a přístavby kina Máj. Vzhledem k rozhodování o ideálním využití plochy náměstí a možnosti soukromých investic do území je tato problematika řešena samostatně se soukromým investorem.

1.8 Charakteristika jednotlivých úprav

Chodníky a schodiště, mobiliář - stav chodníků a schodišť je v mnoha případech velmi špatný, část povrchů je v havarijním stavu (Odbor dopravy řeší pravidelně zajištění havarijního stavu zejména po zimní údržbě). Nespokojenost s touto situací vyjádřily 3/4 respondentů ankety z roku 2009. Úpravy by měly napomoci k bezpečnému, pohodlnému a v mnoha úsecích bezbariérovému pohybu osob. Některé chodníky na sídlišti Pod Vinohrady již byly zrekonstruovány v letech 2007 – 2008, především v části území, která nyní není zahrnuta do projektu regenerace. V případě mobiliáře půjde o rekonstrukci a doplnění laviček. V roce 2010 začala realizace 1. etapy regenerace, která zahrnuje i rekonstrukci chodníků, schodišť a míst pro kontejnery.

TKO – stanoviště pro sběr tuhého komunálního odpadu budou rekonstruována spolu s chodníky, na které navazují. V případě možnosti budou kontejnerová místa oplocena zábranou ze dřeva a betonu za účelem zabezpečení kontejnerů proti ujíždění do chodníku či komunikace a pohledovým odcloněním.

Parkoviště - dnešní stav a množství parkovacích ploch je nedostatečné, u bytových domů prostory pro odstavení vozidel neodpovídají potřebám obyvatel. Spokojenost s touto situací vyjádřilo jen 13 % respondentů ankety. Úzké komunikace s parkujícími vozy pak často komplikují další provoz nebo případný zásah vozidel záchranářů a hasičů a pohyb vozů na svoz odpadu. Parkovací stání přímo u bytových domů již nelze z prostorových důvodů příliš rozšiřovat, byly proto vybrány plochy na území sídliště vhodné pro výstavbu větších (i patrových) parkovišť. Kvůli finanční náročnosti a umístění v různých částech řešeného území je jejich realizace rozdělena, většina etap regenerace sídliště obsahuje výstavbu jednoho takového parkoviště. V rámci regenerace sídliště v roce 2010 bylo postaveno parkoviště na ulici Hlavní (33 nových parkovacích stání).

Veřejné rekreační plochy - téměř polovina respondentů ankety by uvítala také zlepšení stavu veřejných rekreačních ploch a sportovišť s možností kolektivních aktivit, které v současnosti vyžadují rekonstrukci a modernizaci. V minulých letech byly na sídlišti sanovány a doplněny 3 rekreační plochy, další opravy, především obnovy povrchu, jsou zahrnuty do dalších etap tohoto projektu regenerace.

Hřiště - dětská hřiště na sídlišti Pod Vinohrady často nevyhovují věkové struktuře dětí, jsou zastaralá a mnohdy i nebezpečná, což je nejčastějším terčem kritiky občanů. Město dlouhodobě investuje do výměny prvků a standardní údržby hřišť, avšak nedisponuje dostatečnými prostředky na efektivní jednorázové provedení rekonstrukce. Postupná rekonstrukce v delším časovém úseku není zcela efektivní,

neboť jednotlivé prvky chátrají dříve než se dočkají opětovné výměny. Cílem je obnova a rekonstrukce stávajících ploch. V letech 2007 – 2008 byla s přispěním dotace z Programu regenerace panelových sídlišť rekonstruována 4 dětská hřiště, současný projekt počítá s rekonstrukcí a modernizací dalších.

Rekonstrukce komunikací - dalším problémem, na který si obyvatelé sídliště často stěžují, je současný stav komunikací. Ten je v mnoha místech havarijní, vyžadující celkovou rekonstrukci. V první etapě v roce 2010 byly opraveny komunikace Hlavní, Obchodní, s úseky nevyhovující vozovky a žulovými kostkami.

Zeleň - sadovnické úpravy z období vzniku sídliště dnes nevyhovují jak z estetických, prostorotvorných, tak provozně-bezpečnostních hledisek. Celková regenerace sídelní zeleně ve městě, zahrnující také sídliště Pod Vinohrady, bude realizována v tomto a příštím roce, s podporou z OP Životní prostředí, kterou město formou dotace obdrželo.

Součástí aktuální etapy regenerace jsou i sadovnické úpravy u jednoho z bytových domů (č.p. 2060), kde je potřeba odstranit přehusťenou výsadbu a vhodně ji nahradit tak, aby byl vytvořen přehledný, bezpečný a příjemný prostor pro odpočinek obyvatel domu. Prostor je zároveň lokalitou s výskytem zákonem chráněné Okrotice bílé z čeledi Vstavačovitých.

Veřejné osvětlení – jeho rekonstrukce na území sídliště Pod Vinohrady proběhla v roce 2008 s podporou programu EFEKT Ministerstva průmyslu a obchodu.

1.9 Fotodokumentace

Realizace 1. etapy regenerace (2010, 2011)



rekonstrukce chodníků

29



rekonstrukce stanovišť TKO

30



nově vybudované parkoviště ul. Hlavní





rekonstrukce komunikace Obchodní, Hlavní

2. Návrhová část

Návrhová část se sestává z části textové, výkresové, ekonomické a dokladové části.

2.1 Textová část

Textová část obsahuje

a) Cíle, ke kterým povede realizace záměrů projektu regenerace panelového sídliště - úpravy, časové období, ve kterém by mělo být cílů dosaženo

Všechny dílčí cíle směřují ke komplexní regeneraci panelového sídliště ve všech jeho oblastech (zejm. doprava, životní prostředí, sídlištní infrastruktura) s hlavním záměrem, kterým je zvýšení životní úrovně obyvatel sídliště prostřednictvím vytváření atraktivního prostředí pro bydlení a pobyt všech věkových skupin na sídlišti s důrazem na seniory a děti, kteří z pohledu času tráví na území sídliště nejvíce času.

Hlavní cíle vychází z výsledků anketního šetření proběhlého v domácnostech v roce 2009.

Z ankety vyplývá následující pořadí nejpálčivějších problémů:

- 1 problémy s parkováním
- 2 nedostatek odpadkových košů a nádob na třídění odpadů
- 3 nedostatek odpočinkových zón, laviček
- 4 špatná technická vybavenost
- 5 nevyhovující veřejná doprava
- 6 neoplocené plochy pro volné pobíhání psů
- 7 málo zeleně
- 8 nedostatek obchodů, služeb
- 9 bezpečnost
- 10 sportovní vyžití
- 11 nedostatek dětských hřišť

Cíleně pak byli respondenti dotazováni na další specifikace k jednotlivým bodům, případně na jiné souvislosti, z kterých vyplývá doplnění cílů o:

- a. špatný stav komunikací,
- b. nedostatek kvalitních dětských hřišť, jakožto doplnění bodu 11

Úpravy jsou plánovány jako komplexní v celkem 5 územně vymezených etapách.

Časově jsou úpravy plánovány na roky 2010 – 2014.

Všechny uvedené cíle se budou ve větší či menší míře realizovat napříč všemi plánovanými etapami.

Cíl: DOPRAVA

- parkovací stání – rekonstrukce, nová stání, parkoviště s využitím svažitého terénu, rozšíření stávajících, zlegalizování dle platných norem
- hlavní obslužné komunikace na sídlišti a jejich nevyhovující a zastaralé povrchy
- přeřešení autobusových zastávek – autobusové zálivky
- chodníky – rekonstrukce či vydláždění zaužívaných chodníků, opatření

- k bezbariérovosti
- schodiště vč. zábradlí – rekonstrukce

Cíl: ŽIVOTNÍ PROSTŘEDÍ

- veřejná zeleň (bude řešena souběžně s regenerací v rámci projektu z OPŽP)
- stanoviště tuhého komunálního odpadu /TKO/
- doplnění či výměna odpadkových košů

Cíl: SIDLIŠTNÍ INFRASTRUKTURA

- dětská hřiště
- veřejné rekreační plochy, venkovní posilovna – alternativa pro starší mládež a dospělé
- odpočinková místa, mobiliář
- veřejné osvětlení /VO/
- rozšíření kamerového systému zejména na prostor Nám. 1. Máje

b) Cíle v pořadí podle naléhavosti

Dle naléhavosti řešení jednotlivých problémů bylo navrženo pořadí jednotlivých etap, které vychází za prvé z výsledků provedené ankety ve všech domácnostech sídliště. Za druhé bylo přihlíženo k efektivitě prováděných úprav, což znamená, že pořadí etap odráží také stav rekonstrukcí jednotlivých panelových domů, tj. domy v první etapě již prošly komplexními rekonstrukcemi – výměna oken, zateplení fasád, u některých domů přístavba lodžii, příp. zateplení střech. Všechny tyto úpravy, jak bylo možné sledovat, vyvolaly nutnost zřízení zařízení stavenišť, vjíždění těžké techniky. I přes uvedení prostranství kolem domů do původního stavu je oprávněné se domnívat, že nově vybudované chodníky, mobiliář, zeleň atd. by mohly být stavební činnostmi poškozeny. Tuto argumentaci přijali za logickou a rozumnou i obyvatelé sídliště na veřejném projednání výsledků ankety, kde byli seznámeni s návrhem postupu etap regenerace sídliště. Regenerací prostor kolem zateplených domů předejdeme možným poškozením a tento postup se stane i motivací pro obyvatele sídliště, aby přistupovali aktivně k rekonstrukcím panelových domů. Předpokládáme, že pravidla poskytování dotace nám případně umožní operativně přehodnotit v rámci aktualizací pořadí etap – zejména posledních dvou plánovaných, které jsou co do postupu rekonstrukcí domů přibližně na stejné úrovni. Za třetí byly zohledněny také výstupy z veřejného projednání (sesbírány písemné podněty a další podněty z volné diskuze). A v neposlední řadě za čtvrté byly akceptovány jednotlivé požadavky obyvatel bytových domů – vůči úpravám v okolí jejich domů.

Naprosto zásadním a pro všechny etapy společným cílem je zlepšení situace parkování kolem panelových domů. Tento cíl je prioritní ve všech etapách.

V rámci první etapy realizované v roce 2010 a dokončované v roce 2011 jsou řešeny tyto úpravy:

- nové parkovací plochy vč. veřejného osvětlení
- dopravní obslužnost – rekonstrukce povrchu hlavní komunikace
- vybudování 2 zálivků u zastávek autobusů
- rekonstrukce chodníků
- rekonstrukce schodišť

- přeřešení 10 stanovišť TKO vč. případných oplocení
- rekonstrukce 3 dětských hřišť č. 6, 8, 9
- rekonstrukce 1 veřejné rekreační plochy č. 5
- doplnění a výměna mobiliáře – lavičky

Charakteristika jednotlivých úprav

Realizovaná etapa 1 – rok 2010 a 2011

1A Rekonstrukce komunikace Obchodní a Hlavní, zastávky pro autobusy, terénní úpravy, pásy zeleně – části zmíněných příjezdových komunikací ulic Obchodní a Hlavní byly dlážděny z žulových kostek, které již nevyhovovaly nárokům na vzrůstající dopravní zatížení. Navíc byly zdrojem zvýšené hladiny hluku. Během rekonstrukce komunikací došlo i k přeřešení zastávek pro vozidla městské hromadné dopravy.

1B Rekonstrukce chodníků vč. laviček, stanovišť TKO – svažité terén sídliště zvyšuje nároky na síť chodníků a schodišť, které byly v mnoha případech v nevyhovujícím a neuspokojivém stavu. V trasách, které to umožňují, byly chodníky upraveny do bezbariérové podoby. Součástí rekonstrukcí byly i stanoviště pro kontejnery na komunální odpad (úprava povrchu pod kontejnery, ohrazení míst pomocí betonových sloupků a dřevěných desek).

1C výstavba parkoviště včetně osvětlení – celé území sídliště se potýká s nedostatkem parkovacích míst. Každá z etap regenerace se proto zaměřuje na tuto nejpalčivější oblast. V první etapě bylo vybudováno parkoviště na ulici Hlavní s celkem 33 novými parkovacími místy a novým veřejným osvětlením.

1D rekonstrukce schodišť – souvisí s rekonstrukcí chodníků, na které navazují. Svažité terén v mnoha místech vyžaduje řešení pěších tras pomocí schodišť, která jsou podobně jako chodníky v nevyhovujícím stavu. Jejich rekonstrukce zajistí i bezpečnější pohyb chodců.

1E a 1F rekonstrukce dětských hřišť a veřejné rekreační plochy – stav hřišť nevyhovuje současným standardům a požadavkům, hrací prvky jsou mnohdy zastaralé. Sportoviště zahrnuje pouze starou betonovou plochu se sloupky pro uchycení sítí. Rekonstrukce, která proběhne v prvním pololetí roku 2011, obsahuje montáž nových hracích prvků pro děti, mobiliář a modernizaci rekreační plochy pro sportovní využití starších dětí, mládeže i dospělých.

V rámci druhé etapy je pořadí naléhavosti jednotlivých cílů obdobné:

- nové parkovací plochy s využitím svažitého terénu (patrové parkovací stání)
- rekonstrukce chodníků
- rekonstrukce schodišť
- přeřešení stanovišť TKO vč. případných oplocení
- vybudování dětského hřiště
- rekonstrukce veřejné rekreační plochy
- doplnění a výměna mobiliáře – lavičky, odpadkové koše

Plánovaná etapa 2 – rok 2011

2A Rekonstrukce schodišť a chodníků vč. mobiliáře – jde o stejnou situaci jako v případě první etapy regenerace – naplánována je rekonstrukce schodišť a chodníků v převážně svažitém terénu, v místech zaužívaných a prošlapaných stezek budou vybudovány chodníky nové (mlatové nebo ze zámkové dlažby).

2B Parkoviště v ulici Obchodní – další krok ke zlepšení situace s parkovacími místy na sídlišti. Kapacita stávajících parkovišť je zcela nedostatečná, vozidla zůstávají odstavena na veřejných komunikacích, kde brání plynulosti provozu a vyvolávají nebezpečné dopravní situace, parkují totiž v rozporu s platnými dopravními předpisy. Vzhledem ke zvýšené potřebě parkování a svažitému terénu lokality je parkoviště navrženo jako dvoupodlažní, s 60 parkovacími stánkami (30 v každém podlaží, z toho 4 pro imobilní občany).

2C Úprava stanovišť TKO – souvisí s rekonstrukcí chodníků, u kterých se nacházejí místa pro kontejnery na odpad. Povrch stanovišť bude opraven a kontejnery, pokud to bude možné, budou ohrazeny betonovými sloupky s dřevěnou výplní.

2D Rekonstrukce dětského hřiště č. 21 – v současné době jsou na hřišti pouze zastaralé kovové konstrukce dětských prolézaček. Navržené dětské hřiště bude mít celou řadu nových hracích prvků včetně trampolíny a lanovky, doplněných lavičkami. Jedná se o první dětské hřiště ve městě, které bude oploceno. Tento požadavek vzešel v loňském roce od členů poradního sboru pro rodinu – v dalších etapách budou vybraná hřiště také oplocena. V případě tohoto hřiště zde koliduje vyhrazená plocha pro volné probíhání psů s dětským hřištěm. Z tohoto důvodu je vybudování oplocení nutností. Dětské hřiště je koncipováno jako centrální pro celé sídliště. V žádné jiné lokalitě již není tolik prostoru pro vybudování herních prvků náročných na prostor (např. lanovka). Výhodou tohoto dětského hřiště je, že není situováno bezprostředně mezi panelovými domy, což je ideální pro snížení mezigeneračních konfliktů.

2E Rekonstrukce veřejné rekreační plochy č. 18 - na stávající ploše je pouze asfaltový povrch v naprosto nevyhovujícím stavu (vyboulení, praskliny), kovové konstrukce s basketbalovými koši a jedna zastaralá dětská prolézačka. Nové sportoviště bude mít tartanový povrch.

2F Instalace kamerového systému Nám. 1. Máje – požadavek občanů sídliště na opatření vedoucí ke zvýšení bezpečnosti je důvodem k instalaci kamerového systému napojeného na městskou policii. Kamera bude umístěna na Náměstí 1. Máje, kde se mimo jiné nachází nově zrekonstruované kino Máj, s rockovým klubem a pobočkou knihovny a Domu dětí a mládeže.

2G Regenerace veřejné zeleně, ulice Větrná 2060 - jedná se o výškový panelový dům s představenou vstupní budovou s nízkoprahovým centrem pro děti a mládež. V současnosti jsou zde velmi přehuštěné skupiny stromů a keřů, které stíní do oken nižších pater. Navržené sadovnické úpravy se snaží maximálně vyjít vstříc požadavkům na každodenní rekreaci obyvatel domu. V návrhu je odstranění přehuštěné výsadby jehličnatých stromů a nahrazení domácími listnatými taxony, které propouštějí v zimě maximum světla a odpovídají ekologickým nárokům zákonem chráněné Okrotice bílé z čeledi Vstavačovitéch, která se zde nachází.

c) Návrh na nezbytné změny územně plánovací dokumentace, změny nebo pořízení regulačního plánu

V návrhu budou zohledněny podmínky pro sociální a kulturní rozvoj a pro aktivity volného času; zvláštní pozornost bude věnována možnostem trávení volného času dětí a mladých lidí, řešeny budou i podmínky pro vznik pracovních míst a další aktuální otázky.

Oblast kulturní a trávení volného času mládeže dostala v posledních letech změn. Z kulturní oblasti zmiňme jediné kino ve městě, které je situováno do centra sídliště na Náměstí 1. Máje. Od roku 2006 je navíc vybaveno veřejně přístupným internetem, který byl pořízen z prostředků Evropské unie v rámci projektu SROP – Metropolitní komunikační síť Uherský Brod. V rámci celého řešeného území je rozmístěno celkem 5 počítačů s internetem volně přístupných veřejnosti – jsou ve všech veřejně přístupných budovách na sídlišti, tj. v budově ZŠ, MŠ, DPS, kině Máj, Městské nemocnice s poliklinikou – na uvedených místech funguje také Wi-Fi volný přístup na internet.

Vrátíme-li se ke kinu Máj, je zde třeba uvést, že kino kromě večerního promítání pořádá i tzv. Bijásek pro děti v odpoledních hodinách a BIO senior – promítání pro seniory, jak název napovídá. Mimo to vedoucí kina zajišťuje četné přednášky, besedy, koncerty s promítáním apod. zaměřené převážně na mládež.

Budova kina Máj, která spadá územně do 2. etapy, prošla v roce 2010 rozsáhlou rekonstrukcí, realizována byla i dostavba dalších prostor. Kromě samotného kina zde začne působit rockový klub, pobočka městské knihovny a Dům dětí a mládeže. S přispěním dotace Státního fondu České republiky pro podporu a rozvoj české kinematografie došlo také na digitalizaci kina, které nyní disponuje i 3D technologií.

Všechny výše uvedené aktivity jsou zacíleny právě na děti a mládež; realizací záměrů (na něž město vyčlenilo prostředky z rozpočtu na rok 2010) se rozšiřuje nabídka volnočasových aktivit.

Další nově vzniklou aktivitou v roce 2009 bylo zřízení Nízkoprahového zařízení pro děti a mládež v přízemních prostorách bytového domu č.p. 2060, které územně spadá do druhé etapy.

Do třetí etapy bychom rádi zařadili jakožto vybavení veřejné rekreační plochy zařízení tzv. venkovní posilovny, která je určena pro mládež, dospělé, ale i seniory. Cílem je, aby se zde soustředila také mládež, která jindy obsazuje herní prvky na hřištích pro malé děti.



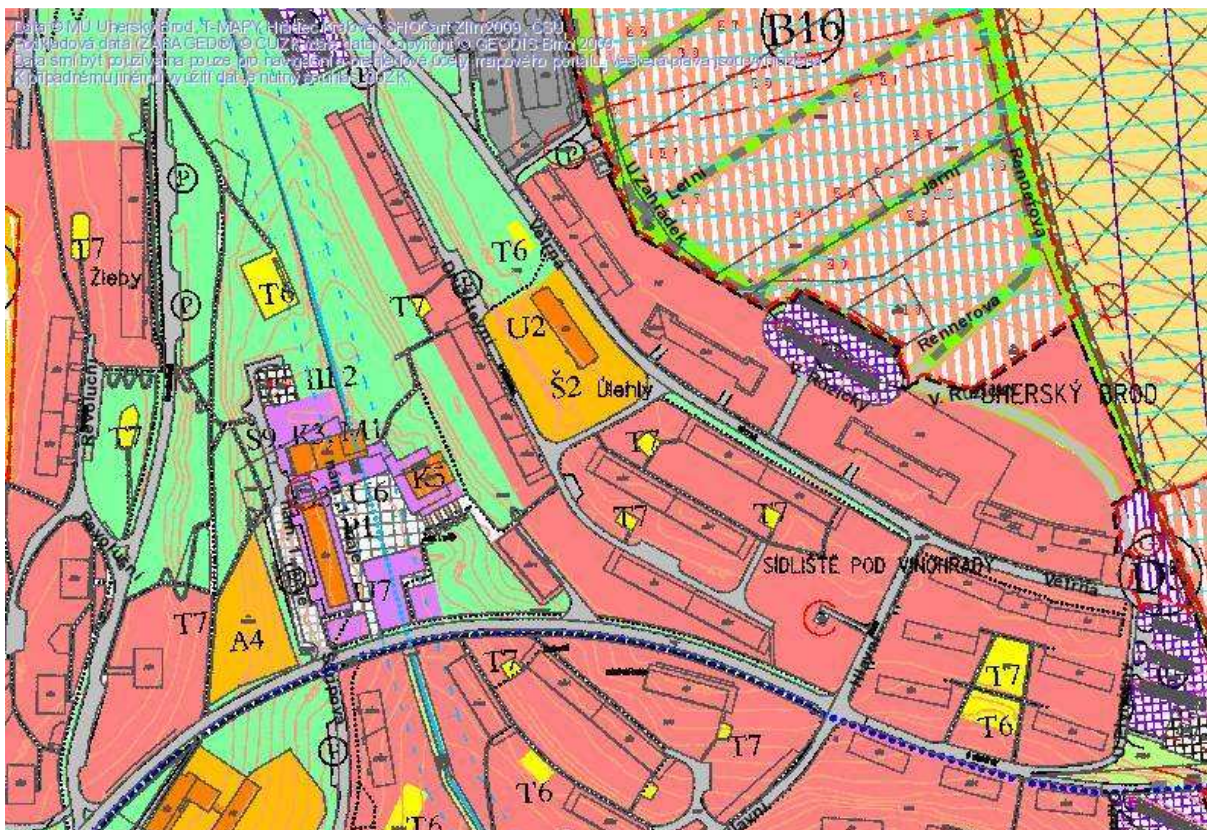
příklad venkovní posilovny

2.2 Výkresová část

- 1) Výkres č. 1 Část vydané územně plánovací dokumentace
- 2) Výkres č. 2 Širší vztahy - vymezení Sídliště Pod Vinohrady v rámci města Uherský Brod
- 3) Výkres č. 5 Zrealizované části regenerace panelového sídliště
- 4) Výkres č. 6 Etapizace úprav v letech 2010 - 2014
- 5) Výkres č. 7 Návrhy jednotlivých úprav - 1. etapa
- 6) Výkres č. 8 Návrhy jednotlivých úprav - 2. etapa
- 7) Výkres č. 9 Návrhy jednotlivých úprav - 3. etapa
- 8) Výkres č. 10 Návrhy jednotlivých úprav - 4. etapa
- 9) Výkres č. 11 Návrhy jednotlivých úprav - 5. etapa

a) Část vydané územně plánovací dokumentace

Výkres č. 1 Část vydané územně plánovací dokumentace - detail ÚP - 2. etapa



b) Motivační náčrty a návrhy nezbytných změn územně plánovací dokumentace, popř. návrhy na pořízení regulačního plánu, návrhy jednotlivých úprav atd.

Motivační náčrty, návrhy jednotlivých úprav

- **Výkres č. 12 - 1A** rekonstrukce komunikace Obchodní a Hlavní, zastávky pro autobusy, terénní úpravy, pásy zeleně, **1C** výstavba parkoviště vč. VO
- **Výkres č. 13 - 2A** rekonstrukce schodišť a chodníků vč. mobiliáře; **2C** úpravy stanovišť TKO,
- **Výkres č. 14 - 2B** parkoviště v ulici Obchodní – patrové s příjezdy
- **Výkres č. 15 - 2E** rekonstrukce veřejné rekreační plochy č.18 ; **2D** rekonstrukce dětského hřiště č. 21
- **Výkres č. 16 - 2G** regenerace veřejné zeleně ul. Větrná 2060

2.3 Ekonomická část

a) Seznam navrhovaných úprav

- rekonstrukce komunikací ulic Obchodní a Hlavní, Rychtalíkova, Partyzánů, Emila Háby
- zálivky pro autobusy, terénní úpravy, pásy zeleně
- rekonstrukce chodníků vč. laviček, mobiliáře
- úpravy stanovišť TKO
- výstavba parkoviště Obchodní - Hlavní vč. VO
- parkoviště v ulici Obchodní - patrové s příjezdy
- rekonstrukce schodišť
- regenerace veřejné zeleně (ulice Větrná 2060)
- rekonstrukce dětských hřišť č. 6, 8, 9, 17, 19, 21, 23, 26, 27, 28, 29
- rekonstrukce veřejných rekreačních ploch č. 5, 18
- přebudování veřejné rekreační plochy č. 22 – venkovní posilovna pro mládež, dospělé i seniory
- instalace kamerového systému Nám. 1. máje
- rekonstrukce a nová parkovací místa v ul. Revoluční, ul. Za Humny, ul. Luhanova
- doplnění VO v ul. Za Humny
- vybudování odpočinkových míst

b) Odhad nákladů na provedení jednotlivých úprav; vyčíslení možných následných zisků

ETAPA 2010	ZÁMĚR	Odhad nákladů
1	1A rekonstrukce komunikace Obchodní a Hlavní, zastávky pro autobusy, terénní úpravy, pásy zeleně	5 580 000
	1B rekonstrukce chodníků vč. laviček, stanovišť TKO	5 700 000
	1C výstavba parkoviště vč. VO	2 570 000
	1D rekonstrukce schodišť	40 000
	1E rekonstrukce dětských hřišť č. 6, 8, 9	1 200 000
	1F rekonstrukce veřejné rekreační plochy č. 5	1 000 000

ETAPA	ZÁMĚR	Odhad nákladů
2	2A rekonstrukce schodišť a chodníků vč. mobiliáře	7 600 000
	2B parkoviště v ulici Obchodní – patrové s příjezdy	12 500 000
	2C úpravy stanovišť TKO	100 000
	2D rekonstrukce dětského hřiště č. 21	1 000 000
	2E rekonstrukce veřejné rekreační plochy č. 18	400 000
	2F instalace kamerového systému Nám. 1. Máje	350 000
	2G regenerace veřejné zeleně, ulice Větrná 2060	286 000
	CELKEM ZA 2. ETAPU	22 236 000

ETAPA 2012	ZÁMĚR	Odhad nákladů
3	3A rekonstrukce schodišť a chodníků vč. mobiliáře	13 000 000
	3B rekonstrukce a nová parkovací místa v ul. Revoluční	1 000 000
	3C úpravy stanovišť TKO	300 000
	3D rekonstrukce dětských hřišť č. 17, 19	1 200 000
	3E veřejná rekreační plocha č.22 – venkovní posilovna pro mládež, dospělé i seniory	500 000
	3F rekonstrukce části komunikace ul. Rychtálíkova	570 000

ETAPA 2013	ZÁMĚR	Odhad nákladů
4	4A rekonstrukce schodišť a chodníků vč. mobiliáře	3 500 000
	4B rekonstrukce a nová parkovací místa v ul. Za Humny	2 000 000
	4C úpravy stanovišť TKO	800 000
	4D rekonstrukce dětských hřišť č. 27, 28, 29	1 200 000
	4E doplnění VO v ul. Za Humny	500 000
	4F rekonstrukce části komunikací ul. Za Humny, Partyzánů	2 000 000

ETAPA 2014	ZÁMĚR	Odhad nákladů
5	5A rekonstrukce schodišť a chodníků vč. mobiliáře	4 300 000
	5B rekonstrukce parkovacích míst v ul. Luhanova	1 500 000
	5C úpravy stanovišť TKO	200 000
	5D rekonstrukce dětských hřišť č. 23, 26	600 000
	5E vybudování odpočinkových míst	400 000
	5F rekonstrukce části komunikací ul. Partyzánů, Emila Háby	2 850 000

Na realizaci záměrů aktuální 2. etapy jsou odhadované náklady v celkové výši **22.236.000 Kč**, což několikanásobně převyšuje možnou dotaci MMR. Město Uherský Brod je připraveno financovat všechny záměry této etapy prostřednictvím úvěrového rámce, který byl městu poskytnut pouze na dofinancování akcí, na které byly získány dotační prostředky.

c) Časový postup úprav

ETAPA	ZÁMĚR	ROK
R E A L I Z A C E	1A rekonstrukce komunikace Obchodní a Hlavní, zastávky pro autobusy, terénní úpravy, pásy zeleně	2010
	1B rekonstrukce chodníků vč. laviček, stanovišť TKO	
	1C výstavba parkoviště Obchodní-Hlavní vč. VO	
	1D rekonstrukce schodišť	
	1E rekonstrukce dětských hřišť č. 6, 8, 9	
	1F rekonstrukce veřejné rekreační plochy č. 5	

ETAPA	ZÁMĚR	ROK
2	2A rekonstrukce schodišť a chodníků vč. mobiliáře	2011
	2B parkoviště v ulici Obchodní – patrové s příjezdy	
	2C úpravy stanovišť TKO	
	2D rekonstrukce dětského hřiště č. 21	
	2E rekonstrukce veřejné rekreační plochy č. 18	
	2F instalace kamerového systému Nám. 1. Máje	
2G regenerace veřejné zeleně, ulice Větrná 2060		

ETAPA	ZÁMĚR	ROK
3	3A rekonstrukce schodišť a chodníků vč. mobiliáře	2012
	3B rekonstrukce a nová parkovací místa v ul. Revoluční	
	3C úpravy stanovišť TKO	
	3D rekonstrukce dětských hřišť č. 17, 19	
	3E veřejná rekreační plocha č.22 – venkovní posilovna pro mládež, dospělí i seniory	
	3F rekonstrukce části komunikace ul. Rychtalíkova	

ETAPA	ZÁMĚR	ROK
4	4A rekonstrukce schodišť a chodníků vč. mobiliáře	2013
	4B rekonstrukce a nová parkovací místa v ul. Za Humny	
	4C úpravy stanovišť TKO	
	4D rekonstrukce dětských hřišť č. 27, 28, 29	

	4E doplnění VO v ul. Za Humny	
	4F rekonstrukce části komunikací ul. Za Humny, Partyzánů	

ETAPA	ZÁMĚR	ROK
5	5A rekonstrukce schodišť a chodníků vč. mobiliáře	2014
	5B rekonstrukce parkovacích míst v ul. Luhanova	
	5C úpravy stanovišť TKO	
	5D rekonstrukce dětských hřišť č. 23, 26	
	5E vybudování odpočinkových míst	
	5F rekonstrukce části komunikací ul. Partyzánů, Emila Háby	

d) Návrh způsobu financování úprav v jednotlivých letech, upřesnění zdrojů financování

ETAPA	ZÁMĚR	ROK	
1	1A rekonstrukce komunikace Obchodní a Hlavní, zastávky pro autobusy, terénní úpravy, pásy zeleně	2010	dotace RPS - MMR, VFP*
	1B rekonstrukce chodníků vč. laviček, stanovišť TKO		dotace RPS – MMR, VFP*
	1C výstavba parkoviště Obchodní-Hlavní vč. VO		dotace RPS – MMR, VFP*
	1D rekonstrukce schodišť		dotace RPS – MMR, VFP*
	1E rekonstrukce dětských hřišť č. 6, 8, 9		dotace RPS – MMR, VFP*
	1F rekonstrukce veřejné rekreační plochy č. 5		dotace RPS – MMR, VFP*
	Revitalizace významné sídelní zeleně		OPŽP – EU, VFP
	Nadstavba a přístavba Kina Máj		VFP
	ZŠ Pod Vinohrady - realizace úspor energie		OPŽP – EU, VFP
	MŠ Obchodní - realizace úspor energie		OPŽP – EU, VFP

V rámci etapy č. 1 mimo uvedené záměry se realizuje projekt spolufinancovaný z prostředků EU v rámci OPŽP - Revitalizace významné sídelní zeleně zahrnující i uvedenou lokalitu. Dále se v roce 2010 realizovaly další 2 dotační akce z prostředků Evropské unie, které jsou mimo uvedenou lokalitu, ale přispívají ke zlepšení občanské vybavenosti. Jsou to: ZŠ Pod Vinohrady Uherský Brod - realizace úspor energie, MŠ Obchodní a MŠ Olšava, Uherský Brod - realizace úspor energie. Všechny akce jsou spolufinancovány městským rozpočtem. Z vlastních prostředků město hradí první část projektu zacíleného na děti a mládež – Nadstavba a přístavba Kina Máj. Jde o rozšíření o rockový klub, prostory pro pobočku knihovny a domu dětí a mládeže.

ETAPA	ZÁMĚR	ROK	
2	2A rekonstrukce schodišť a chodníků vč. mobiliáře	2011	dotace RPS – MMR, VFP*
	2B parkoviště v ulici Obchodní – patrové s příjezdy		dotace RPS – MMR, VFP*
	2C úpravy stanovišť TKO		dotace RPS – MMR, VFP*
	2D rekonstrukce dětského hřiště č. 21		dotace RPS – MMR, VFP*
	2E rekonstrukce veřejné rekreační plochy č. 18		dotace RPS – MMR, VFP*
	2F instalace kamerového systému Nám. 1. Máje		dotace RPS – MMR, VFP*
	2G regenerace veřejné zeleně, ulice Větrná 2060		dotace RPS – MMR, VFP*
ETAPA	ZÁMĚR	ROK	
3	3A rekonstrukce schodišť a chodníků vč. mobiliáře	2012	dotace RPS – MMR, VFP*
	3B rekonstrukce parkovišť a nová parkovací místa v ul. Revoluční		dotace RPS – MMR, VFP*
	3C úpravy stanovišť TKO		dotace RPS – MMR, VFP*
	3D rekonstrukce dětských hřišť č. 17, 19		dotace RPS – MMR, VFP*
	3E veřejná rekreační plocha č.22 – venkovní posilovna pro mládež, dospělé i seniory		dotace RPS – MMR, VFP*
	3F rekonstrukce části komunikace ul. Rychtálíkova		dotace RPS – MMR, VFP*
ETAPA	ZÁMĚR	ROK	
4	4A rekonstrukce schodišť a chodníků vč. mobiliáře	2013	dotace RPS – MMR, VFP*
	4B rekonstrukce parkovišť a nová parkovací místa v ul. Za Humny		dotace RPS – MMR, VFP*
	4C úpravy stanovišť TKO		dotace RPS – MMR, VFP*
	4D rekonstrukce dětských hřišť č. 27, 28, 29		dotace RPS – MMR, VFP*
	4E doplnění VO v ul. Za Humny		dotace RPS – MMR, VFP*
	4F rekonstrukce části komunikací ul. Za Humny, Partyzánů		dotace RPS – MMR, VFP*
ETAPA	ZÁMĚR	ROK	
5	5A rekonstrukce schodišť a chodníků vč. mobiliáře	2014	dotace RPS - MMR, VFP*
	5B rekonstrukce a doplnění parkovacích míst		dotace RPS – MMR, VFP*
	5C úpravy stanovišť TKO		dotace RPS – MMR, VFP*
	5D rekonstrukce dětských hřišť č. 23, 26		dotace RPS – MMR, VFP*
	5E vybudování odpočinkových míst		dotace RPS – MMR, VFP*
	5F rekonstrukce části komunikací ul. Partyzánů, Emila Háby		dotace RPS – MMR, VFP*

*VFP - vlastní finanční prostředky (včetně prostředků z města poskytnutého úvěrového rámce)

e) Způsob a forma regenerace

Zpracovatelem návrhu Programu regenerace sídliště Pod Vinohrady je pracovní tým Městského úřadu Uherský Brod, složený z pracovníků oddělení strategického rozvoje, oddělení územního plánování a oddělení informatiky. Nositelem projektu, příjemcem dotace a realizátorem jednotlivých záměrů je Město Uherský Brod (odbor investic). Město je majitelem pozemků na sídlišti, tudíž dle zákona musí pečovat o zachování a rozvoj svého majetku.

Program regenerace byl schválen na 31. zasedání Zastupitelstva města Uherský Brod dne 27.01.2010. Aktualizace Programu regenerace pro rok 2011 byla schválena na 3. zasedání Zastupitelstva města Uherský Brod dne 23.02.2011.

Schválený program je výchozím strategickým dokumentem města Uherský Brod při postupu regenerace sídliště Pod Vinohrady. Na jeho základě je možné zadávat zpracování podrobné projektové dokumentace k jednotlivým investičním akcím, zadávat jednotlivé zakázky formou výběrových řízení dle platné legislativy a realizovat jednotlivé akce. Regenerace sídliště bude probíhat formou jednotlivých akcí postupně realizovaných v širším časovém rozmezí. Úpravy jsou dle velikosti sídliště rozděleny do 5 etap.

Po celou dobu plánování a realizace bude probíhat projednání s obyvateli sídliště. Podrobnější informace k jednotlivým akcím budou zveřejňovány na www.ub.cz.