

1. ÚVOD

Cílem dokumentu je využít potenciál nezastavěných míst obce pro rozvoj krátkodobé rekreace obyvatel a zvýšit atraktivnost města pro jeho návštěvníky. Takto vymezený cíl metodicky musí vycházet z osvědčených metod aplikovaných pro rozvoj urbanistického systému měst.

Rozvoj systému zeleně musí vycházet z posouzení potenciálu území a z poznání předpokladů území pro naplňování určitých požadovaných funkcí. Definování systému zeleně je předpokladem pro koncepční rozvoj ploch městské zeleně, stanovení priorit i strategie pro zabezpečení dlouhodobé stability a rozvoj rekreačních funkcí v příměstských plochách.

Cílem analytické části bylo vytvořit ucelený materiál, který popisuje aktuální stav nezastavěných území a to ploch výhradně městské zeleně. Dokument navazuje a aktualizuje již zpracovaný Generel zeleně z roku 1997 (Florart, 1997). Vzhledem k metodice vymezení a následně hodnocení funkčních typů se základní plochy zásadně nemění – logicky s rozvojem města vznikají plochy nové nebo se původně vymezené plochy dělí do menších v závislosti na změnách stavu nebo funkce.. Není však již možno dodržet původní číselnou řadu, protože základní plochy jsou úzce provázány s Paspartem zeleně a ty byly v mezidobě přepracovány jiným dodavatelem a přečíslovány. Zadavatel si jako podmínku stanovil, že aktualizace hodnocení bude korespondovat se stávajícím Paspartem zeleně. Pokud byly plochy děleny je použit princip ponechání větší výměry funkčního typu pod stejným číslem jako v paspartu zeleně. Úplné kompatibility by bylo dosaženo pouze v případě, kdy by nyní po zpřesnění funkčního členění území převzal pasport zeleně nové upravené hranice základních ploch. Toto je však v praxi ztíženo tím, že na údržbu městské zeleně běží dodavatelské smlouvy a změna je zpravidla možná až při jejich aktualizaci – či při výběru nového dodavatele údržby.

Plochy zeleně jsou klasifikovány zejména s ohledem na takové jejich vlastnosti, které mají v procesu urbanizace systémový charakter. Principy lze shrnout do následujících tezí:

- Určit plochy, na kterých je základní funkce vázána na objekty zeleně a vegetační prvky. Upřesnit hranice těchto základních ploch, vyhodnotit jejich stav a navrhnout principy jejich rozvoje.
- Na všech typech výše uvedených ploch vyhodnotit současný stav vegetačních prvků a posoudit jej zejména s ohledem na jejich stabilitu.
- Rámcově srovnat stav zeleně proti původnímu Generelu zeleně.
- Definovat prostorové vztahy mezi plochami a vymežit systém zeleně.
- Popsat návaznost na krajinu, turistické trasy a cyklotrasy.
- Stanovit principy rozvoje nejhodnotnějších ploch (kompoziční záměr, provoz, předpoklady realizace, management zajištění)

Generel zeleně – zahrnuje vypracování studie s cílem vytvořit úplnou vědomostní základnu údajů o veřejné zeleni města, vytvořit podklad zahrnující údaje pro další projekční, realizační činnost a údržbu zeleně v městě. Podklad bude sloužit i pro vhodný výběr sortimentu okrasných a účelových dřevin. Generel zeleně hodnotí existující plochy zeleně v zastavěném území a ve správě města, zhodnocuje stav funkčního využití a prostorového působení zeleně a její kvalitu, resp. míru poškození ploch. Hodnotí kvantitativně charakteristiky městské zeleně, zejména plochy a kapacity ploch v zastavěném území. Hodnotí potenciální možnosti dalšího rozvoje jednotlivých druhů zeleně v zastavěném území.

Dokument obsahuje hodnocení stavu jednotlivých základních ploch systému zeleně a návrh rozvojových os systému zeleně, který byl odsouhlasen a konzultován se zadavatelem a bude dále rozpracováván.

Projekt je členěn:

Textová část

Výkres č. 1 Analýza současného stavu zeleně M 1 : 5 000

Výkres č. 2 Návrh systému zeleně M 1 : 5 000

1.2 Řešené území

Zpracované území je vymezeno rozsahem zastavěné části katastrálního území města Uherský Brod a návazným územím tj. katastry Havříce, ěšíc a Újezdec u Luhačovic – zahrnuje tedy zastavěné území města a přechod města do volné krajiny, jako návaznost systému zeleně města na širší okolí. Terénní průzkum a hodnocení zachycuje stav ploch ve 2. pololetí roku 2015.

Průzkum byl proveden nad datovými podklady dodanými zadavatelem a to: digitální katastrální mapou, leteckým snímkem.

1.2 Řešitelské pracoviště

Na zpracování projektu se podíleli: Doc. Ing. Pavel Šimek, Ph.D., Ing. Martin Kovář, Ing. Zdena Rudolfová, Ing. Pavel Šimek jr.

Za řešitelský kolektiv:

doc.Ing. Pavel Šimek, Ph.D

Autorizace: ČKA 01 269

listopad 2015

2. METODIKA A ROZBORY

2.1 Základní terminologie a obecné souvislosti

Třídění nezastavěných a nezastavitelných území vychází z celkového pojetí návrhu rozvojových os krajinného prostředí. Základní prostorovou jednotkou je **základní plocha**.

Základní plocha je část prostoru, v němž převládá některá z hlavních funkcí a její projevy jsou v základní ploše homogenní. V případě zeleně používáme i označení "*plochy zeleně samostatně funkční*", aby bylo možno odlišit ty plochy zeleně, kde jsou vegetační prvky součástí jiné základní funkce (např. bydlení, dopravy, apod.).

Základní plocha je charakterizována **hlavní funkcí**. V rámci hlavní funkce jsou vegetační prvky rozděleny podrobněji rozlišeny do funkčních typů (např. městská zeleň je rozlišena na zeleň parků, rekreačních ploch, hřbitovů, apod.). Na základní ploše s hlavní funkcí může být uplatněn **ochranný režim**. K ochrannému režimu se vztahují prostorové i funkční regulace, vymezené určitým zákonem (např. zákonem o ochraně přírody a krajiny, o ochraně památek apod.).

Analýza území z hlediska vegetace je založena na následujících principech:

- vymezení hranice základních ploch v území
- navržení hlavní funkce pro každou základní plochu
- upřesnění funkčního typu
- vymezení ochranných režimů (zvláště chráněná území, významné krajinné prvky, územní systém ekologické stability krajiny atd.)

Hlavní funkce nezastavitelných území byly rozlišeny takto:

- městská zeleň
- krajinná zeleň – není předmětem zadání
- zemědělsky obhospodařovaná půda - není předmětem zadání
- plochy plnící funkci lesa - není předmětem zadání, ale je v mapové části definována podle údajů katastru nemovitostí.
- významné kompoziční detaily - nejsou v území definovány

Jako **městská zeleň** jsou označeny základní plochy, sloužící jako náhrada za nenávratně ztracené původní přírodní prostředí a jako zázemí pro odpočinek a rekreační aktivity. Jejich znakem je prostorová kompozice, přítomnost introdukovaných druhů dřevin a určitý stupeň vybavenosti různými doplňky a drobnými stavbami. Plochy jsou nezastavitelné s výjimkou stavebních objektů, umožňujících funkci např. městského parku (zpevněné cesty, inženýrské sítě, WC). Rozvoj těchto ploch zajišťuje především koncepce krajinářské architektury, intenzita péče a městský zahradník se svými mechanizačními prostředky.

Jako **krajinná zeleň** (uvedeno pro úplnost postupu) jsou označeny plochy s převažující ekologickou a krajinnou funkcí. Tvoří ji převážně tzv. rozptýlená zeleň v krajině (vegetační prvky rostoucí mimo les) - skupiny stromů, keřů, trvalých travních porostů na terénních nerovnostech, mezích, remízích, stržích, v břehových hranách vodních toků, v litorálním pásu vodních nádrží, dále sekundární sukcesní stadia v dotěžených dobývacích prostorech, lomech, pískovnách, apod. Plochy krajinné zeleně slouží pro zachování a obnovu přírodních a krajinných hodnot území. Rozvoj těchto ploch zajišťují především přírodní mechanismy sukcese a nasycování společenstev. Z toho vyplývá, že plochy krajinné zeleně se mohou nacházet i v jádrových územích měst, např. jako vegetační doprovod vodních toků, území lesoparků apod. Vybrané vegetační objekty s touto hlavní funkcí se podílí na prostorovém komplexu územního systému ekologické stability. V projektu jsou plochy krajinné zeleně pouze barevně vylíšeny pro návaznost na systém zeleně sídla. Podrobné hodnocení ploch krajinné zeleně není součástí obsahu projektu.

2.2 Městská zeleň

Pro podrobnější upřesnění hlavní funkce používáme výraz funkční typ (FT). Detailní popis jednotlivých funkčních typů, navržených regulací a bilanci v řešeném území obsahuje kap. č. 3.

Plochy, na kterých plní zeleň hlavní funkci

Patří sem tyto funkční typy městské zeleně:

P	park
U	parkově upravená plocha
J	Jiná (ostatní) zeleň
OU	obytná ulice
R	rekreační zeleň
T	ochranná zeleň
N	nábřeží velkých řek
H	hřbitovy
VD	Významný detail

Plochy, na kterých plní zeleň funkci doprovodnou

ZB	zeleň obytných souborů
ZD	zeleň dopravních staveb
ZC	zeleň ostatní občanské vybavenosti
ZK	zeleň školních a kulturních zařízení
ZS	zeleň sportovišť
ZV	Zeleň vodotečí
ZZ	Zeleň zdravotnických zařízení

Hodnocené údaje jako výsledek terénního průzkumu jsou uvedeny v tabelárním přehledu. Struktura hodnocených atributů u základních ploch je uvedena ve sloupcích popisující aktuální stav ploch. Pro hodnocení základních ploch byl použit následující číselník hodnot pro jednotlivé atributy- tab.č.1:

Číslo Základní plochy zeleně - pořadové číslo plochy je v souladu s číselníkem dodaným zadavatelem, který má návaznost na číslování Základních v pasportu zeleně. Tam, kde nejsou zelené plochy a plocha obsahovala jen stromořadí je toto hodnoceno zvlášť a tato skutečnost je vyjádřena v poznámce na konci tabulky a odkazem na hodnocení příslušného stromořadí

Přístupnost plochy zeleně (režim návštěvnosti) - hodnotící stupnice	
Označení	Popis stavu
P	Veřejnosti přístupná plocha bez omezení
O	Časově omezený přístup na plochu, v režimu otevírací doby apod.
V	Vyhrazená plocha - plocha veřejnosti přístupná pouze za stanoveného režimu

Prostorová struktura vegetačních prvků na ploše - hodnotící stupnice		
Body	Struktura	Popis stavu
1	Velmi vhodná	Zcela odpovídá charakteru funkčního typu zeleně, plně podporuje jeho funkci.
2	Vhodná	Vhodná struktura s několika méně významnými nedostatky, plně podporuje funkci plochy.
3	Průměrně vhodná	Struktura ne zcela vhodná vzhledem k charakteru funkčního typu. Potřebná částečná úprava (stratifikace porostů, změna skladby vegetačních prvků, změna otevřenosti/uzavřenosti prostoru, apod.)
4	Nevhodná	Struktura je nevhodná vzhledem k charakteru funkčního typu. Nutná významná úprava (stratifikace porostů, změna skladby vegetačních prvků, změna otevřenosti/uzavřenosti prostoru, apod.)
5	Zcela nevhodná	Struktura je zcela nevhodná, neumožňuje plnění požadovaných funkcí, negativně ovlivňuje stabilitu plochy. Nutné vytvořit znovu.

Druhovú strukturu dřevinných vegetačních prvků na ploše - hodnotící stupnice		
Body	Struktura	Popis stavu
1	Velmi vhodná	Zcela odpovídá charakteru funkčního typu a stanovištním podmínkám
2	Vhodná	Vhodná struktura s několika méně významnými nedostatky. Odpovídá funkci plochy i stanovištním podmínkám.
3	Průměrně vhodná	Struktura ne zcela vhodná. Druhovú struktura vyžaduje částečnou úpravu (částečná výměna druhů/doplnění druhů)
4	Nevhodná	Druhovú složení je nevhodné pro plnění požadovaných funkcí funkčního typu nebo pro zajištění stabilní kostry plochy. Nutná významná úprava (výměna druhů/doplnění druhů)
5	Zcela nevhodná	Struktura zcela neodpovídá charakteru funkčního typu a/nebo stanovištním podmínkám, neumožňuje plnění požadovaných funkcí, negativně ovlivňuje stabilitu plochy. Nutné vytvořit znovu.

Věková struktura dřevinných vegetačních prvků na ploše - hodnotící stupnice		
Body	Struktura	Popis stavu
1	Velmi vhodná	Rozložená věková struktura, na celé ploše zastoupen dostatečný počet nových výsadeb. Zaručen kontinuální vývoj a obměna generací dřevin. Popřípadě se jedná o nově založenou plochu.
2	Vhodná	Rozložená věková struktura, zastoupen dostatečný počet nových výsadeb. V ojedinělých segmentech plochy generační obměna zajištěna není (výsadby chybí).
3	Průměrně vhodná	Převažují dospělé stromy, v segmentech plochy jsou však významné dílčí obnovy (dosadby nových dřevin). Kontinuální generační obměna není zajištěna celoplošně.
4	Nevhodná	Zcela převažují dospělé či přestárlé stromy. Nové výsadby pouze ojedinělé, nebo v jen v některých segmentech, bez vlivu na kontinuální generační obnovu plochy jako celku.
5	Zcela nevhodná	Zcela převažují dospělí nebo přestárlí jedinci. Postupný rozpad. Případné individuální dosadby nemohou ovlivnit rozpad plochy (aktuální, budoucí).

Převažující zdravotní a pěstební stav dřevinných vegetačních prvků - hodnotící stupnice		
Kvalita prvku		Popis stavu - dřevinné vegetační prvky (DVP)
1	Velmi vysoká	Převažující část DVP je plně vitálních, zdravých, typického či požadovaného tvaru, bez symptomů poškození. Převažující část DVP plochy perspektivní a stabilní.
2	Vysoká	Převažující část VP vykazuje drobné nedostatky oproti předcházející kategorii, které však významněji nesnižují jejich perspektivu a stabilitu. Převažující část DVP plochy stále perspektivní a stabilní.
3	Průměrná	Převažující část VP je se středně sníženou vitalitou, se známkami poškození a zhoršeným zdravotním stavem. Převažující část DVP plochy s částečně sníženou perspektivou a stabilitou.
4	Nízká	Převažující část VP je v důsledku stáří, poškození, chorob či škůdců s podstatně sníženou vitalitou, a/nebo zdravotním stavem. Převažující část DVP plochy s výrazně sníženou perspektivou a stabilitou.
5	Velmi nízká	Převažující část VP je v důsledku stáří, poškození, chorob či škůdců, s natolik sníženou vitalitou, a/nebo zdravotním stavem, že chybí předpoklady být jen krátkodobé existence v přijatelném stavu. Převažující část DVP plochy zcela neperspektivní a nestabilní.

Průměrná kvalita udržovací péče vegetačních prvků na ploše - hodnotící stupnice		
Body	Kvalita péče	Popis stavu
1	Velmi vysoká	Žádné znaky nedostatků v udržovací péči.
2	Vysoká	Prvky vykazují znaky dílčích, nezávažných nedostatků v udržovací péči.
3	Průměrná	Prvky vykazují znaky dílčích, závažných nedostatků v udržovací péči.
4	Nízká	Prvky vykazují znaky významných nedostatků v udržovací péči, nebo její absenci.
5	Velmi nízká	Prvky vykazují znaky velmi významných nedostatků v udržovací péči nebo její úplnou absenci.

Návrh změny kvality udržovací péče vegetačních prvků na ploše - hodnotící stupnice		
Body		Popis stavu
1		Beze změny stávajícího režimu udržovací péče
2		Mírná změna režimu udržovací péče - např. dílčí změny u vegetačních prvků
3		Nutno přizpůsobit stávající režim udržovací péče danému funkčnímu typu zeleně
4		Nutno částečně změnit stávající režim udržovací péče danému funkčnímu typu zeleně
5		Zcela změnit režim udržovací péče

Potřeba obnovy či pěstební zásahu - hodnotící stupnice		
Body	Potřeba zásahu	Popis stavu
1	Bez potřeby	Prvky plochy bez potřeby obnovy či pěstební zásahu. Případný zásah má spíše preventivní význam z dlouhodobého pohledu.
2	Minimální potřeba	Prvky plochy s minimální potřebou obnovy či pěstební zásahu. Případný zásah se týká a) pouze několika málo prvků (např. odstranění stromu, instalace bezpečnostní vazby, řez), nebo za b) má spíše preventivní význam z dlouhodobého pohledu (např. výchovný řez, zdravotní řez apod.).
3	Dílčí potřeba	K udržení plné a dlouhodobé funkčnosti a stability nutno realizovat dílčí pěstební zásahy (segmenty plochy).
4	Vysoká potřeba	Vysoká potřeba stabilizace prvků pomocí rozsáhlých pěstebních zásahů a dílčích obnov.
5	Nutná obnova	Zcela nestabilní a nefunkční prvky. Zlepšení stavu možné pouze kompletní obnovou.

Přítomnost prvků rekreace, náplň a vybavenost plochy - hodnotící stupnice		
Body	Kvalita	Popis stavu
NN	Není nutná	Přítomnost prvků rekreace a vybavenosti není nutná vzhledem k charakteru a lokalizaci funkčního typu.
1	Zcela dostatečná	Přítomnost dostatečného množství prvků rekreace a vybavenosti. Vhodně rozmístěny po celé ploše.
2	Dostatečná	Přítomnost dostatečného množství prvků rekreace a vybavenosti. Nerovnoměrně rozmístěny - ojedinělé segmenty bez náplně.
3	Průměrná	Prvky rekreace a vybavenosti jsou přítomny, nejsou však v dostatečném počtu nebo nejsou rovnoměrně rozloženy na ploše.

4	Nedostatečná	Prvky rekreace a vybavenosti ve zcela nedostatečném množství a ve zcela nevodném rozmístění na ploše.
5	Zcela nedostatečná	Úplná absence prvků rekreace a vybavenosti. Negativní ovlivnění funkčnosti/stability plochy.

Převažující kvalitativní stav technických prvků - hodnotící stupnice		
Body	Kvalita prvku	Popis stavu - technické prvky (TP)
1	Velmi vysoká	TP bez jakýchkoli známek poškození či narušení, plně funkční.
2	Vysoká	TP vykazují pouze ojedinělé drobné známky poškození či narušení, plně funkční.
3	Průměrná	V důsledku poškození či narušení je částečně omezena funkčnost TP.
4	Nízká	V důsledku rozsáhlého poškození či narušení TP je významně omezena jejich funkčnost.
5	Velmi nízká	Zcela poškozené či narušené TP, zcela nefunkční.

Celková stabilita plochy - hodnotící stupnice		
Body	Název	Popis stavu
S	Stabilní	Plocha zeleně (funkční typ) plní svoji funkci. Je tedy ve své funkci stabilní.
N	Nestabilní	Plocha zeleně (funkční typ) neplní svoji funkci. Je tedy ve své funkci nestabilní.

3. POPIS FUNKČNÍCH TYPŮ MĚSTSKÉ ZELENĚ

Pro jednotlivé funkční typy městské zeleně je zpracován popis každého funkčního typu a návrh regulací. Popis obsahuje kromě obecných informací také specifické informace zjištěné při terénním průzkumu. Regulace obsahují názor zpracovatele na nutná opatření k plnění funkce těchto ploch.

3.1 Plochy zeleně v hlavní funkci

Hřbitovy (H)

Popis:

Plochy účelového zařízení, které svým charakterem patří do soustavy sídelní zeleně. Vysoký podíl vysoké liniové zeleně, nové řešení dílčích částí nutno vždy rozvíjet individuálně řešeným programem.

Regulace:

V rozvojovém programu respektovat charakter základní plochy v systému zeleně sídla. V druhovém složení možno používat širokého spektra dřevin včetně introdukovaných.

Jiná (J)

Popis:

Často neupravené plochy, volně přístupné, bez současné údržby. Charakteristickým znakem jsou spontánně vzniklé porosty (dřevin i bylin). Jedná se např. o stavební proluky, plochy po staveništích. Plochy jsou zpravidla volně přístupné a neudržované.

Regulace:

Při hledání optimálního návrhu na využití těchto ploch respektovat potřebu doplnění struktury nezastavěných ploch. Prioritou je návrh pěstebnímu modelu.

Obytná ulice (OU)

Popis:

Plochy tvořící mozaiku drobných funkčních typů – malých parkově upravených ploch, předzahrádek, neoplocené soukromé zeleně podílející se na charakteru veřejného prostranství. Zpravidla nelze sjednotit podobu či druhové složení, často zde funguje zaběhané zvyklosti ve využití ploch, parkování, užitkové i okrasné zahrádky. Problémem bývá nejen nevhodné druhové složení i prostorová struktura, ale i nevyrovnaná úroveň péče.

Regulace:

Postupné sjednocování charakteru úpravy např. odstraňováním dožívajících jedinců nevhodných druhů. Je nutno upravit vztahy k využití veřejného prostoru s cílem založení dlouhodobě funkční a odpovídající úpravy.

Parky (P)*Popis:*

Souvislá upravená plocha, na které plošná a prostorová struktura vegetačních prvků odpovídá potřebám pro plnohodnotný odpočinek. Jde o převážně o objekty zahradního umění (parky, historické zahrady, veřejné sady). Jejich hlavní funkcí je harmonizace biologických a urbanistických prvků městského prostoru. Skladba vegetačních prvků, dosahovaná intenzita péče, možnost rozvinutí programového řešení a kompozice činí z tohoto funkčního typu nejvýznamnější kompoziční celek krajinářské architektury. Požadavek na možnost poskytnutí účinné rekreace v přírodním prostředí je podmíněn dostatečným kompozičním a pěstebním potenciálem plochy a možností jeho případného využití. Stupeň dosažení kompozičního a pěstebního cíle každé základní plochy je posuzován dosaženou stabilitou plochy.

Regulace:

Plochy nesmí být redukovány, veškeré činnosti v okolí související s objektem musí být posuzovány z hlediska možných vlivů na park (prostředí i biotop). Rozvojové programy (i programy režimu péče) musí upřednostňovat individuální i systémový charakter plochy.

Parkově upravené plochy (U)*Popis:*

Menší parkově upravené plochy, u kterých převažuje dekorativní (prostorotvorná, doplňující) funkce. Na rozdíl od parků tyto plochy neposkytují možnost plnohodnotného prostředí pro odpočinek a možnost všestranně rozvíjet kompozici a program plochy. Jejich funkce v systému zeleně města je významná - vytváří mozaiku drobných ploch, která významně ovlivňuje upravenost (charakter) a specifičnost městských částí i celého sídla.

Regulace:

Plochy nesmí být redukovány, činnosti a aktivity situované v kontaktu s těmito plochami musí být rozvíjeny (provozovány) tak, aby nenarušovaly charakter plochy. Plochy by měly být rozvíjeny v souladu s jejich charakterem ve vztahu k blíže definovaným potřebám jejich okolí.

Rekreační zeleň (R)

Popis:

Plochy zeleně s výraznou funkcí rekreace v zeleni a krajině – téměř vždy volně přístupné. Cvičební areály, psí cvičiště, výletišť, okolí koupacích přírodních i umělých vodních ploch, tábořiště apod.

Regulace:

Plochy nesmí být redukovány, činnosti a aktivity situované v kontaktu s těmito plochami musí být rozvíjeny (provozovány) tak, aby nenarušovaly charakter plochy a její specifikovanou funkci, důraz je zpravidla kladen nejen na stav vegetačních prvků, ale i na vybavenost a její kvalitu často determinující využití plochy.

Významný detail (VD)

Popis:

Zpravidla rozsahem a plochou velmi malé plochy zeleně – někdy doprovodem drobné architektury – Božích muk, kaplí, soch a jiných prvků města a krajiny. Mnohdy tvořeny jen soliterně rostoucím stromem.

Regulace:

Pečlivá pěstební péče s přihlédnutím k provozní bezpečnosti dřevin. Podpora a rozvoj stavu historických stop v systému zeleně města a příměstské krajiny.

Ochranná zeleň (T)

Popis:

Plochy zeleně zpravidla tvořené porosty nebo vzrostlými keři, tvořící ochranu před rušivými vlivy a aktivitami v území. (Doprava, průmyslové a výrobní areály, ale i např. sportoviště)

Regulace:

Důraz na prostorovou strukturu plochy a druhové složení směřující k dlouhodobé stabilitě. Bez těchto atributů nemůže být ochranná funkce efektivní. Plochy bez vybavenosti tvoří-li zároveň plochy komunikačně důležité – průchozí.

Urbánní lada (L)

Popis:

Volné, mnohdy zanedbané plochy s převahou sukcesních procesů v zastavěném území města na rozdíl od jiných ploch (J), kde funkci nelze přesněji určit jsou jako urbánní lada chápány plochy stavebních rezerv v území nebo plochy brownfields čekající na změny funkčního využití.

Regulace:

Stanovení a provádění alespoň minimální úrovně údržby. Cílem je využití těchto ploch jako dočasných ploch městské zeleně umožňujících alespoň krátkodobou formu rekreace.

3.2 Plochy zeleně ve vedlejší funkci

Zeleň obytných souborů (ZB)

Popis:

Plochy vegetace uvnitř soustředěné bytové zástavby, bezprostředně navazující na zástavbu s určením k využívání obyvateli sídlišť. Zvláštností ploch je přítomnost charakteristické vybavenosti - dětská hřiště, pískoviště, ale i plochy určené k hospodářskému využívání bloků (klepače, sušáky).

Regulace:

Plochu aktivního biologického povrchu nelze snižovat novou stavební činností. Rozvojové programy musí respektovat uspořádání ploch z hlediska údržby a jejich využívání.

Zeleň občanské vybavenosti (ZC)

Popis:

Funkční typ zahrnující dvě částečně odlišné skupiny ploch. Jednak se jedná o drobné plochy v okolí budov občanské vybavenosti, které nemají charakter parkově upravených ploch (funkce je podřízena charakteru vybavenosti). Do tohoto funkčního typu jsou zahrnuty i plochy často rozsáhlých areálů se zbytkovými plochami vegetace, v kterých se provozují služby obyvatelům (nikoliv průmyslové zařízení).

Regulace:

Rozvojové programy musí vycházet z konkrétního charakteru plochy. Struktura vegetačních prvků podřízena provozu

Zeleň dopravních staveb (ZD)

Popis:

Převážně liniové plochy zeleně bezprostředně navazující na komunikace a dopravní stavby. Plochy dělicích pásů, prostory křižovatek a mimoúrovňových dopravních systémů, zelené pásy mezi komunikací a chodníkem, svahy podél silnic.

Regulace:

Do kořenového prostoru doprovodné zeleně nelze umísťovat žádné inženýrské sítě. Prostorovou strukturu nutno podřídít zásadám a omezením vyplývajících z provozu na komunikacích.

Zeleň školních a kulturních zařízení (ZK)*Popis:*

Převážně vyhrazená zezeň, s omezeným přístupem, převážně oplocená, náležející k areálům všech typů škol, mateřských škol, domovů dětí a mládeže, dětských domovů, církevních objektů, kulturních zařízení. Plochy vytváří většinou nezbytné zázemí (doprovod) konkrétního zařízení.

Regulace:

Plochy je třeba rozvíjet v souladu s potřebami uživatelů objektů při respektování vztahů k vnějším okolním plochám.

Zeleň vodotečí (ZV)*Popis:*

Zeleň v doprovodu vodotečí a vodních ploch, zpravidla vždy volně přístupná. Je tvořena charakteristickým druhovým složením dřevin druhově navázaných na vodní prostředí. Důležitá součást kosterní zeleně sídel. Mnohdy má i v zastavěné části přírodě blízký charakter.

Regulace:

Plochy jsou nositeli přírodní kvality, současně je možno jejich zapojení do urbanizovaného prostředí v závislosti na charakteru zapojení do systému zeleně města. (forma existence i jako stromořadí - součást nábřeží apod.)

Zeleň sportovních areálů (ZS)*Popis:*

Plochy zeleně uvnitř sportovních areálů s upraveným režimem přístupnosti, převážně oplocených, náležejících k vyšší vybavenosti, např. stadiony, fotbalová hřiště, tenisové kurty, dostihové závodiště aj. Zezeň je většinou ve formě parkově upravených ploch, pravidelně udržovaných. Může však jít i o minimální plochy zeleně po obvodu hřiště.

Regulace:

Rozvojové programy musí prioritně vycházet z potřeby zajištění kvalitního prostředí pro provozování sportů a sportovního zařízení. Stávající vegetaci nutno pěstebně zabezpečit

4. HODNOCENÍ ZÁKLADNÍCH PLOCH MĚSTSKÉ ZELENĚ

4.2 Soupiska hodnocených ploch

Výměra plochy jako srovnávací atribut pro hodnocení je brána jako celková výměra vymezeného funkčního typu. Město Rokycany sice mají pasport zeleně, ale hranice ZP nejsou zcela kompatibilní, tato skutečnost neumožňuje vytvořit bilanci založenou pouze na výměře vegetačních a technických prvků.

Číslo plochy podle pasportu	Funkční typ zeleně	Název plochy zeleně	Přístupnost	Prostorová struktura vegetačních prvků	Druhová struktura dřevinných vegetačních prvků	Věková struktura dřevinných vegetačních prvků	Převažující zdravotní a pěstební stav dřevinných vegetačních prvků	Převažující kvalita udržovací péče	Návrh změny udržovací péče	Potřeba obnovy či pěstebního zásahu	Přítomnost prvků rekreace, náplň a vybavenost plochy	Převažující kvalitativní stav technických prvků	Celková stabilita plochy	Prostor pro nové výsadby stromů	Celková plocha (m ²)	Poznámka, doporučení	vztah k ploše pasportu
1	U	Mariánské náměstí - před ZŠ	P	3	3	4	3	2	1	3	2	2	N		2 722	Úprava prostorové struktury , obnova, PO	část
2	ZC	Plocha za DK - Okolí kulturního domu	P	3	2	2	1	1	1	1	2	2	S		4 573		
3	U	Hradní Náměstí	P	2	2	3	2	2	1	2	2	2	S		2 599		
4	J	Plocha u městských hradeb	P	2	2	3	3	2	1	3	NN	NN	S		3 360		
5	U	Horní Valy	P	2	2	3	2	2	1	2	1	1	S		2 144		
6	J	Sad v hradebním příkopu	P	2	2	3	2	2	1	2	3	1	S		11 296	potenciál na U/P	
7	U	Plocha kolem pomníku	P	2	2	3	2	2	1	2	2	2	S		2 676		
8	ZK	Japonská zahrada	O	1	1	3	1	1	1	1	1	1	S		1 193		
9	ZB	Vnitroblok Horní Valy	P	2	2	3	3	2	1	3	2	2	S		5 850		
10	U	Horní Valy	P	1	1	4	3	2	2	3	2	2	S		2 030		část ST45, ST46

Číslo plochy podle pasportu	Funkční typ zeleně	Název plochy zeleně	Přístupnost	Prostorová struktura vegetačních prvků	Druhová struktura dřevinných vegetačních prvků	Věková struktura dřevinných vegetačních prvků	Převažující zdravotní a pěstební stav dřevinných vegetačních prvků	Převažující kvalita udržovací péče	Návrh změny udržovací péče	Potřeba obnovy či pěstebního zásahu	Přítomnost prvků rekreace, náplň a vybavenost plochy	Převažující kvalitativní stav technických prvků	Celková stabilita plochy	Prostor pro nové výsadby stromů	Celková plocha (m ²)	Poznámka, doporučení	vztah k ploše pasportu
11	U	Hradební (a M. Alše)	P	3	3	3	2	2	2	3	NN	NN	N		366		část
12	U	Zahrada Panského domu	O	3	2	3	3	2	1	3	2	1	S		2 556		
13	U	Městský úřad	V	2	2	3	3	1	1	1	NN	NN	S		242		
14	U	Masarykovo náměstí	P	1	1	2	2	1	1	1	1	1	S		11 895	náměstí, ST hodnoceny samostatně	
15	ZB	Sídlíště - Židovna	P	2	3	3	2	2	1	2	2	1	S		37 669		
16	ZK	Atrium muzea	V	1	1	4	1	1	1	1	1	1	S		709		
19	ZD	Naardenská	P	1	1	3	2	1	1	1	1	1	S		1 042		
20	ZC	Sadovnická úprava u Gymnázia	P	2	2	4	3	2	2	2	NN	NN	S		1 137		ST44 část
21	J	Hotel U Brány	P	3	3	3	3	3	3	3	NN	NN	S		1 951	zbytková plocha	
22	P	Starý židovský hřbitov (Židák)	P	2	2	3	2	2	1	2	2	2	S		7 563	hřiště součástí plochy	
23	U	Přechodová lávka "A"	P	2	2	2	1	2	1	2	2	2	S		2 138		část
24	ZD	Plocha u nádraží ČD	P	3	3	4	3			3			S		12 583	plocha v rekonstrukci - předpoklad stabilizace	
25	T	Pod Valy	P	2	3	3	3	2	1	3	NN	NN	S		707		
30	J	Prakšická	P	3	2	3	3	2	1	3	NN	NN	S		1 602	potenciál na U	
31	P	Komenského sady	P	2	2	3	3	2	1	3	1	1	S		13 003	část výsadeb uhynulá	
32	P	Tyršovy sady	P	2	2	3	2	2	1	2	1	1	S		16 010		
33	U	Sokolovna - předprostor	P	3	2	3	2	2	1	2	3	3	S		967		
34	ZB	Sídlíště Na Výsluní (Na Dlouhých)	P	2	2	4	3	2	1	3	3	3	S		6 655	dovybavit	
35	J	Svah Na Výsluní	P	2	3	3	3	2	1	3	NN	NN	S		3 396		

Číslo plochy podle pasportu	Funkční typ zeleně	Název plochy zeleně	Přístupnost	Prostorová struktura vegetačních prvků	Druhová struktura dřevinných vegetačních prvků	Věková struktura dřevinných vegetačních prvků	Převažující zdravotní a pěstební stav dřevinných vegetačních prvků	Převažující kvalita udržovací péče	Návrh změny udržovací péče	Potřeba obnovy či pěstebního zásahu	Přítomnost prvků rekreace, náplň a vybavenost plochy	Převažující kvalitativní stav technických prvků	Celková stabilita plochy	Prostor pro nové výsadby stromů	Celková plocha (m ²)	Poznámka, doporučení	vztah k ploše pasportu
38	J	III. ZŠ Na Výsluní	P	3	3	4	3	2	1	3	NN	NN	N		7 412	předprostor ZŠ	
39	ZB	Na Tržišti - sídliště	P	3	3	4	2	2	1	2	4	3	N		5 604		
40	ZB	U Lapače - sídliště	P	3	2	3	3	2	1	3	3	3	S		20 230		
41	ZB	U Plovárny - obytné domy	P	3	3	3	3	2	1	3	3	3	S		7 394	dovybavit	
42	VD	Pořadí	P	2	1	2	2	2	1	1	NN	NN	S		94		část
43	ZB	Za Humny	P	2	2	3	2	2	1	2	2	2	S		9 626		ST48 - část
44	ZD	Prakšická a garáže u Lapače	P	4	4								N		10 924	nehodnoceno, změna řešení plochy	
45	ZD	Antonína Hrubého, Moravská, Horní valy	P	3	2	4	3	2	2	3	NN	NN	S		3 635	stromořadí na části plochy hodnoceno zvlášť (62 ST)	
46	ZB	Neradice - sídliště	P	2	2	3	2	2	1	2	1	2	S		11 471		
47	J	Svah pod židovským hřbitovem	P	3	3	4	3	3	2	3	NN	NN	S		1 974	ST hodnoceno samostatně	
48	ZC	Hasičárna	P	2	2	3	2	2	1	2	NN	NN	S		1 768		
49	U	Rybářská	P	3	2	3	2	2	1	1	2	2	S		585		část
50	ZD	Prakšická	P	2	2	4	3	2	2	2	1	1	S		7 486		
52	ZD	Prakšická	P	2	2	4	3	2	2	2	NN	NN	S		1 764		
53	ZD	Prakšická	P	3	2	3	2	2	1	2	NN	NN	S		1 377	bez DVP	
54	ZD	Autobusové nádraží	P	3	3	3	2	2	1	1	2	4	S		8 547	ST hodnoceno samostatně, autobusové nádraží	

Číslo plochy podle pasportu	Funkční typ zeleně	Název plochy zeleně	Název plochy zeleně											Celková plocha (m ²)	Poznámka, doporučení	vztah k ploše pasportu
			Přístupnost	Prostorová struktura vegetačních prvků	Druhová struktura dřevinných vegetačních prvků	Věková struktura dřevinných vegetačních prvků	Převažující zdravotní a pěstební stav dřevinných vegetačních prvků	Převažující kvalita udržovací péče	Návrh změny udržovací péče	Potřeba obnovy či pěstebního zásahu	Přítomnost prvků rekreace, náplň a vybavenost plochy	Převažující kvalitativní stav technických prvků	Celková stabilita plochy			
55	T	Pod Valy	P	2	3	3	3	3	1	2	NN	NN	S	1 941		
56	ZB	Sady	P	1	2	2	2	2	1	1	2	1	S	11 050		
57	ZD	Pod starým hřbitovem	P	3				4	3		NN	NN	N	3 826	garáže, DVP v rámci okolních ploch	
58	J	Babí louka "B"	P	3	2	3	3	2	1	3	NN	NN	S	8 210		
59	U	U žlebu	P	2	3	3	3	3	3	3	2	3	S	5 453		
60	H	Starý hřbitov	O	3	2	3	2	2	1	1	2	3	S	10 485		
61	U	Před starým hřbitovem	P	2	2	3	3	2	1	3	3	3	S	3 773		
62	ZB	Jana Švermy - sídliště	P	2	2	3	3	2	1	3	2	3	S	23 815		
63	ZK	Stavba kostela	P										N	1 300	realizace	
71	U	Dětské hřiště č. 48, Palouček	P	2	2	3	3	2	1	3	2	2	S	771		
72	U	Jiráskova	P	2	3	4	2	2	1	2	2	3	N	297	stabilizace postupnou obnovou DVP a dovybavením	
74	ZB	Havřícká - bytovka	P	3	2	3	3	3	2	3	3	3	S	1 740		
75	ZC	Hvězdárna	V	3	2	3	2	2	1	2	2	2	S	1 961		
77	U	Dětské hřiště č. 52, Jabloňová	P	4	4	1	1	2	2	3	2	2	N	348		
78	ZB	Sídliště Na Chmelnici	P	2	3	4	2	2	1	2	3	3	N	5 573		
79	U	Na Láně	P	2	2	3	3	2	1	2	NN	NN	S	2 898	zbytková plocha	
80	U	Údolní	P	4	3	3	2	2	1	1	NN	NN	N	366		
81	U	Prostory mezi rodinnou zástavbou	P	2	2	3	3	2	1	2	NN	NN	S	1 038	zbytková plocha	

Číslo plochy podle pasportu	Funkční typ zeleně	Název plochy zeleně	Přístupnost	Prostorová struktura vegetačních prvků	Druhová struktura dřevinných vegetačních prvků	Věková struktura dřevinných vegetačních prvků	Převažující zdravotní a pěstební stav dřevinných vegetačních prvků	Převažující kvalita udržovací péče	Návrh změny udržovací péče	Potřeba obnovy či pěstebního zásahu	Přítomnost prvků rekreace, náplň a vybavenost plochy	Převažující kvalitativní stav technických prvků	Celková stabilita plochy	Prostor pro nové výsadby stromů	Celková plocha (m ²)	Poznámka, doporučení	vztah k ploše pasportu
82	U	Květná	P	2	2	3	3	2	1	2	NN	NN	S		2 393		
83	J	Na Chmelnici	P	2	3	3	2	2	1	2	NN	NN	S		1 633	potenciál na U	
84	VD	U kapličky sv. Václava	P	3	1	2	1	2	1	1	2	2	S		356	UPS	
86	H	Nový hřbitov	O	2	2	2	3	2	1	2	2	2	S		22 861		
87	U	Plocha před hřbitovem	P	2	2	3	2	2	1	2	4	2	S		6 946		
90	U	Rtm. Křivdy	P	2	3	3	3	2	1	3	2	3	S		5 060		
92	ZV	Rybník a potok	P	2	2	3	3	2	1	3	NN	NN	S		35 446		
93	U	Partyzánů - plocha mezi rybníkem a garážemi	P	2	2	3	2	2	1	1	1	1	S		10 626		
94	ZD	Garáže na sídlišti	P	2	3	3	2	2	1	2	NN	NN	S		9 908		
95	ZB	Luhanova, Partyzánů	P	2	2	3	2	2	1	2	2	2	S		42 716		
96	ZC	AXA supermarket	P	2	2	2	2	2	1	2	NN	NN	S		4 867		
97	U	Poliklinika, ul. Partyzánů	P	2	3	3	3	2	1	3	2	2	S		7 378	kontrola vzrostlých DVP v jižním cípu	část
98	ZB	Za Humny - sídliště	P	3	3	3	3	2	1	3	3	3	S		13 367		
99	ZZ	Penzion (Dům s pečovatelskou službou)	P	2	2	3	2	2	1	2	2	2	S		9 990		
101	ZB	Rychtálkova (Rychtlíkova - Revoluční)	P	2	2	3	2	2	1	2	1	1	S		71 681		
105	U	Před ZŠ Pod vinohrady	P	2	2	3	2	2	1	2	2	2	S		10 374		
107	T	Šumická	P	2	2	4	3	4	1	3	NN	NN	S		4 624	zhuštěný porost	
108	ZD	Garáže u ČAD	P	3	3	4	3	4	3	3	NN	NN	N		14 107		
109	ZB	Bytovka u ČAD	P	3	3	4	4	3	3	4	2	2	N		2 825	PO, zintenzivnit údržbu	
110	ZD	Močidla	P	1	1	4	3	2	2	2	NN	NN	S		1 016	péče o stromořadí	

Číslo plochy podle pasportu	Funkční typ zeleně	Název plochy zeleně	Přístupnost	Prostorová struktura vegetačních prvků	Druhová struktura dřevinných vegetačních prvků	Věková struktura dřevinných vegetačních prvků	Převažující zdravotní a pěstební stav dřevinných vegetačních prvků	Převažující kvalita udržovací péče	Návrh změny udržovací péče	Potřeba obnovy či pěstebního zásahu	Přítomnost prvků rekreace, náplň a vybavenost plochy	Převažující kvalitativní stav technických prvků	Celková stabilita plochy	Prostor pro nové výsadby stromů	Celková plocha (m ²)	Poznámka, doporučení	vztah k ploše pasportu
111	ZB	Okružní - sídliště	P	3	2	3	3	2	1	3	2	4	S		20 529		
113	ZB	Obchodní	P	2	2	3	3	2	1	3	2	2	S		76 307		
114	ZB	U Plynárny - Okružní	P	2	2	3	3	2	1	3	3	3	S		13 367		
115	ZD	Okružní - garáže	P	2	3	3	3	2	1	3	NN	NN	S		5 235		
116	ZD	U Plynárny - garáže	P	2	2	4	3	2	1	3	NN	NN	S		2 927		
117	ZB	U Plynárny	P	3	2	3	3	2	1	3	2	3	S		16 020		
118	ZB	Za výškáčem	P	2	2	4	3	2	1	3	2	2	S		23 171	ojedinělé nové výsadby (VS2)	
119	U	Náměstí 1. máje	P	1	2	1	1	2	1	2	1	1	S		12 315		
120	ZC	Okolí policie ČR	O	2	2	2	2	2	1	2	1	1	S		5 187		
121	P	Park sídliště Pod Vinohrady	P	2	2	3	2	2	1	3	1	1	S		23 375		
122	ZB	Družstevní	P	2	2	3	3	2	1	3	2	2	S		31 050		
123	ZD	Družstevní - garáže	P	3	3	3	3	2	1	3	NN	NN	S		4 225		
124	ZC	Větrná 2060	P	4	3	4	3	2	1	3	3	3	N		6 599	UPS, obnova	
125	ZD	Větrná A - část U Zahrádek - garáže	P	3	2	2	1	2	1	1	NN	NN	S		3 435		
126	ZB	Větrná B- obytné domy	P	3	2	3	3	2	1	3	3	3	S		10 116		
127	ZB	Úlehly - bytovka	P	3	2	2	2	2	1	2	2	1	S		10 349	místy výchovný řez na nové výsadbě	
128	T	Odvodňovací příkop Úlehly	P	2	3	2	3	3	1	3	NN	NN	S		4 148	doplnit výpadky	
130	ZC	Močidla - okolí Penny Market	P	3	3	3	2	4	3	2	NN	NN	S		10 594	slabá údržba travnatých ploch	část

Číslo plochy podle pasportu	Funkční typ zeleně	Název plochy zeleně	Přístupnost	Prostorová struktura vegetačních prvků	Druhová struktura dřevinných vegetačních prvků	Věková struktura dřevinných vegetačních prvků	Převažující zdravotní a pěstební stav dřevinných vegetačních prvků	Převažující kvalita udržovací péče	Návrh změny udržovací péče	Potřeba obnovy či pěstebního zásahu	Přítomnost prvků rekreace, náplň a vybavenost plochy	Převažující kvalitativní stav technických prvků	Celková stabilita plochy	Prostor pro nové výsadby stromů	Celková plocha (m ²)	Poznámka, doporučení	vztah k ploše pasportu
131	ZC	Restaurace Balkán	P	2	2	3	2	2	2	2	1	1	S		832		
132	ZD	Před restaurací Balkán	P	3	2	3	2	2	1	2	NN	NN	S		1 122		
133	ZS	Tenisové kurty, sportovní hala	O	2	2	4	3	1	1	3	1	3	S		18 922		
134	ZC	Před sportovní halou	P	2	2	4	3	2	2	2	NN	NN	S		733		
125	ZK	SOU	V	1	1	4	3	2	2	2	1	1	S		6 796		
136	U	Předprostor SOU	P	3	3	3	3	2	1	3	3	3	S		2 692		
137	ZC	Před Energoprojektem	P	3	3	4	3	2	2	3	1	1	N		1 039		
138	ZZ	Poliklinika, záchranná služba	V	2	2	1	1	2	1	1	1	1	S		22 428		
139	J	Okružní - před restaurací	P	2	2	2	2	2	1	2	5	NN	S		3 276	památný strom na ploše	
140	ZZ	Ústav pro mentálně postiženou mládež	V	2	2	3	3	2	1	3	2	2	S		7 727	pečovatelský ústav	
141	ZC	Močidla - předprostory výroben	P	3				3	3		NN	NN	S		3 070	potenciál - rozloha	
142	J	Močidla	P	3	2	3	3	3	3	3	NN	NN	S		2 372		
143	ZD	Močidla	P	3	3	3	1	3	3	1	NN	NN	S		1 653	vhodné doplnit DVP	
144	J	Močidla	P	3				2	1		NN	NN	S		504	travnatá plocha	
145	J	Močidla	P	4				3	3		NN	NN	N		1 480	zbytková plocha s fragmenty trávníku	
146	VD	Močidla	P	4	4	3	1	2	1	1	NN	NN	N		40		
147	J	Stará Těšovská - garáže	P	3	3	3	4	3	2	3	NN	NN	N		2 070		
148	J	Rennerova - plocha	P	3				2	1		NN	NN	S		3 399	bez DVP, travnatá plocha	
149	T	U Zahrádek	P	4	3	3	4	3	3	3	NN	NN	N		705		

Číslo plochy podle pasportu	Funkční typ zeleně	Název plochy zeleně	Přístupnost	Prostorová struktura vegetačních prvků	Druhová struktura dřevinných vegetačních prvků	Věková struktura dřevinných vegetačních prvků	Převažující zdravotní a pěstební stav dřevinných vegetačních prvků	Převažující kvalita udržovací péče	Návrh změny udržovací péče	Potřeba obnovy či pěstebního zásahu	Přítomnost prvků rekreace, náplň a vybavenost plochy	Převažující kvalitativní stav technických prvků	Celková stabilita plochy	Prostor pro nové výsadby stromů	Celková plocha (m ²)	Poznámka, doporučení	vztah k ploše pasportu
150	J	U Zahrádek	P	3	3	3	3	3	3	3	NN	NN	N		732	zbytková plocha	
151	J	Plocha u zadní vrátnice ČZ	P	3	2	2	2	2	1	2	NN	NN	S		5 736	zbytková plocha	
152	ZD	Ulice Havřícká po školu - část Svatopluka Čecha	P	3				2	1				S		745		část
153	ZC	Havříce - u nákupního střediska Renta a sportovní haly	P	2	2	3	2	2	1	2	3	2	S		1 564		
154	U	Havříce - sportoviště za Rentou	P	2	2	3	2	2	1	2	3	2	S		1 039		
155	U	Havříce - u záhradkářských potřeb	P	3	2	2	2	2	1	1	2	2	S		1 510		
156	U	Pod Zahradami - plochy	P	2	2	3	2	2	2	2	2	2	S		553		
157	ZD	Havříce - zastávka ČD	P	3	2	4	3	3	3	3	2	2	N		1 413		
165	VD	Havříce - Dolní	P	2	2	2	2	2	1	1	NN	NN	S		62		
167	T	Havříce - clona	P	1	2	4	3	3	3	2	NN	NN	S		1 627		
168	ZS	Havříce - TJ Tatran	O	2	3	4	3	1	1	3	2	2	N		18 124	TJ Tatran Havříce , PO, probírky, dosadby	
169	J	Havříce - před TJ Tatran	P	3				2	1		NN	NN	S		3 061	zbytková travnatá plocha	
170	U	Havříce - U Zastávky	P	3	2	3	3	2	2	3	NN	NN	N		357		
171	VD	Havříce - Brodská	P	3				2	1		NN	NN	S		133	bez DVP	
172	ZS	Havříce - sportoviště a dětské hřiště	O	3	3	4	3	1	1	2	2	1	N		8 772	fotbal+dětské hřiště, UPS	
173	J	Havříce - Dolní	P	3	2	3	2	2	1	2	NN	NN	S		543	zbytková plocha	

Číslo plochy podle pasportu	Funkční typ zeleně	Název plochy zeleně	Přístupnost	Prostorová struktura vegetačních prvků	Druhová struktura dřevinných vegetačních prvků	Věková struktura dřevinných vegetačních prvků	Převažující zdravotní a pěstební stav dřevinných vegetačních prvků	Převažující kvalita udržovací péče	Návrh změny udržovací péče	Potřeba obnovy či pěstebního zásahu	Přítomnost prvků rekreace, náplň a vybavenost plochy	Převažující kvalitativní stav technických prvků	Celková stabilita plochy	Prostor pro nové výsadby stromů	Celková plocha (m ²)	Poznámka, doporučení	vztah k ploše pasportu
174	ZK	Havříce - ŽŠ	V	3	2	3	2	2	1	2	2	2	S		1 207		
175	VD	Havříce - Brodská	P	3				2			NN	NN	S		42	bez DVP	
176	ZK	Havříce - školní družina	V	4	4	1	1	2	2	3	2	2	N		1 716		
177	OU	Havříce - Brodská	P	2	2	3	3	2	2	2	NN	NN	S		12 414		
178	ZK	Havříce - MŠ	V	2	2	3	3	2	2	2	2	2	S		1 374		
179	T	Havříce - Svatopluka Čecha	P	2	2	2	2	2	1	2	NN	NN	S		728		
180	VD	Havříce - Cihlářská	P	3				3	3		NN	NN	S		80	bez DVP	
181	ZC	Motores Pepčín	P	3	3	2	2	2	1	1	2	1	S		3 001		
182	ZD	Pod Valy - garáže	P	3				3			NN	NN	S		855	garáže, bez DVP	
183	ZD	Parkoviště u zbrojovky	V	3	2	4	3	2	2	3	NN	NN	N		3 022		
184	U	Před Zbrojovkou	P	3	3	3	1	1	1	2	3	2	S		2 531		
185	ZC	Pod Valy - kryty	V	2	2	4	4	3	3	3	NN	NN	N		3 087		
186	ZB	Babí louka - obytné domy	P										N		6 737	nehodnoceno, plocha ve výstavbě, aktuálně nestabilní	
187	T	Pod Valy - clona	P	1	3	3	3	3	1	1	NN	NN	S		6 116		
188	ZD	Čerpací stanice	P	1	3	3	3	3	1	1	NN	NN	S		1 009		
189	ZZ	Pod Valy	V	3	3	4	3	2	1	3	3	3	N		1 651		
190	ZZ	Dům s pečovatelskou službou	V	2	2	4	2	2	1	2	3	3	S		2 123		
191	ZD	U Žlebu	P	3	2	3	2	2	2	2	NN	NN	S		575		
192	ZD	Parkovací dům a garáže Babí louka	P	2	2	2	2	2	1	1	NN	NN	S		4 762		

Číslo plochy podle pasportu	Funkční typ zeleně	Název plochy zeleně	Přístupnost	Prostorová struktura vegetačních prvků	Druhová struktura dřevinných vegetačních prvků	Věková struktura dřevinných vegetačních prvků	Převažující zdravotní a pěstební stav dřevinných vegetačních prvků	Převažující kvalita udržovací péče	Návrh změny udržovací péče	Potřeba obnovy či pěstebního zásahu	Přítomnost prvků rekreace, náplň a vybavenost plochy	Převažující kvalitativní stav technických prvků	Celková stabilita plochy	Prostor pro nové výsadby stromů	Celková plocha (m ²)	Poznámka, doporučení	vztah k ploše pasportu
193	T	Babí louka - nad garážemi	P	1	3	3	3	2	1	1	NN	NN	S		3 970		
194	T	Babí louka - u parkovacího domu	P	3				2	1		NN	NN	S		748	zbytková travnatá plocha	
195	ZK	MŠ - Svatopluka Čecha	V	2	2	3	3	2	1	3	2	2	S		5 289		
196	ZC	MŠ - předprostor	P	2	3	3	2	2	1	2	NN	NN	S		465		
197	ZB	Jana Švermy - sídliště	V	3	3	4	3	2	1	3	3	3	N		4 582		
198	ZD	Terminál autobusové a vlakové dopravy	P	3	3	4	3			3			S		12 583	plocha v rekonstrukci - předpoklad stabilizace	
199	ZD	Pod Valy	P										N		1 087	nehodnoceno, v realizaci	
200	U	Seichertova, Komenského	P	2	2	2	1	2	1	2	2	2	S		303		
201	U	Malé schody	P	3	2	3	3	2	1	2	3	2	S		1 571		
202	ZC	Slovácké náměstí	P	3	3	3	3	2	1	3	3	3	S		1 518		
203	ZC	Šmigurova vila	O	1	1	4	4	2	2	4	NN	NN	N		6 767	nutná PO	
204	ZC	Delfín - parkoviště	P	2	2	2	2	2	1	1	2	2	S		10 570		
205	J	Zámostí	P	3	2	3	2	2	1	2	NN	NN	S		510		
206	ZC	Ubytovna Olšava (a Finanční úřad)	P	3	3	3	3	2	1	3	3	3	S		2 830		
207	R	Areál bazénu Delfín	V	4	2	3	2	2	1	2	NN	NN	N		11 981	bez zjevného využití	
211	ZD	Tř. 26. dubna	P	3	3	2	2	2	2	3	NN	NN	N		734	prověřit možnost výsadby stromů	
212	ZD	Vlčnovská	P	1	1	2	2	2	2	1	NN	NN	S		369		
213	OU	Provazní	P	2	2	2	2	2	2	1	NN	NN	S		6 140		

Číslo plochy podle pasportu	Funkční typ zeleně	Název plochy zeleně	Přístupnost	Prostorová struktura vegetačních prvků	Druhová struktura dřevinných vegetačních prvků	Věková struktura dřevinných vegetačních prvků	Převažující zdravotní a pěstební stav dřevinných vegetačních prvků	Převažující kvalita udržovací péče	Návrh změny udržovací péče	Potřeba obnovy či pěstebního zásahu	Přítomnost prvků rekreace, náplň a vybavenost plochy	Převažující kvalitativní stav technických prvků	Celková stabilita plochy	Prostor pro nové výsadby stromů	Celková plocha (m ²)	Poznámka, doporučení	vztah k ploše pasportu
214	OU	Kučerovo nám.	P	3	2	3	2	2	1	2	NN	NN	S		13 002	rozlehlé předzahrádky	
218	U	Dětské hřiště Trávníky	P	2	2	3	2	2	1	2	2	2	S		1 304		
220	T	Pastýřská	P	2	2	3	2	2	1	2	NN	NN	S		736		
221	ZB	Vlčnovská - plocha u činžáku	P	3	2	3	2	2	1	2	3	3	S		1 789		
222	J	Vlčnovská - křižovatky před mostem	P	3				3	2		NN	NN	S		1 192	zbytková travnatá plocha	
224	J	Lidová tvorba - předprostor (až k silu?)	P	2	3	3	3	2	1	3	NN	NN	S		618	DVP - statická stabilita	
225	J	U Porážky	P	3	3	3	2	3	2	1	NN	NN	S		2 773	zbytková plocha	
228	ZD	Sídlíště Olšava - hřiště	P	4	4	3	4	1	1	3	NN	NN	N		4 904	DVP tvořeny zejména nárosty	
231	P	Sídlíště Olšava - okraj	P	2	2	2	2	2	2	1	1	1	S		4 135		
232	ZB	Sídlíště Olšava	P	2	2	3	2	2	1	3	2	2	S		18 781		
233	J	Javořínská	P	3				2	1		NN	NN	S		3 145	zbytková travnatá plocha	
235	U	Polní - hřiště	P	2	2	3	2	2	1	2	2	1	S		3 697		
237	T	MŠ - předprostor	P	2	3	4	3	2	1	3	NN	NN	S		1 509		
239	T	Protihlukový val	P	2	2	3	2	1	1	1	NN	NN	S		3 202		
241	ZB	Bytovka ZOD	P	3	3	3	3	2	1	2	4	3	S		2 119	dovybavit, UPS	
244	ZV	Olšava - Těšov	P	4	2	3	3	2	1	3	NN	NN	N		49 222		
245	L	U Mlýnského potoka	P	2	2	3	3			3	NN	NN	S		7 581		
246	KV	Mlýnský potok	P	3	3	3	3	3	1	3	NN	NN	S		4 795	UPS, na hranici stability	
247	KV	Mlýnský potok - vodní plochy	P	2	2	4	3			3	NN	NN	S		22 852		

Číslo plochy podle pasportu	Funkční typ zeleně	Název plochy zeleně	Přístupnost	Prostorová struktura vegetačních prvků	Druhová struktura dřevinných vegetačních prvků	Věková struktura dřevinných vegetačních prvků	Převažující zdravotní a pěstební stav dřevinných vegetačních prvků	Převažující kvalita udržovací péče	Návrh změny udržovací péče	Potřeba obnovy či pěstebního zásahu	Přítomnost prvků rekreace, náplň a vybavenost plochy	Převažující kvalitativní stav technických prvků	Celková stabilita plochy	Prostor pro nové výsadby stromů	Celková plocha (m ²)	Poznámka, doporučení	vztah k ploše pasportu
248	L	Sídlíště Olšava - jižní část	P	2	2	2	2			2	NN	NN	S		935	potenciál na U	
249	J	Sídlíště Olšava - Javořinská	P	2	3	3	3	2	1	3	NN	NN	S		1 634	zbytková plocha (část políčka)	
250	L	Sídlíště Olšava - Polní	P	2	2	3	3			3	NN	NN	S		5 212	potenciál na U	
251	L	Sídlíště Olšava - Dělnická	P	2	2	3	3			3	NN	NN	S		12 044	potenciál na U	
252	ZS	MŠ - Olšava	V	2	3	4	3	2	1	3	3	3	S		5 883		
253	ZD	Sídlíště Olšava - U Školky	P	3	3	3	3	2	1	3	NN	NN	S		377		
254	ZD	Obchvat - plochy u světelné křižovatky	P	3	3	2	2	2	2	3	NN	NN	N		1 023	prověřit možnost výsadby stromů	
255	J	Pod Zelnicemi, Rolnická	P	2	3	4	3	2	1	2	NN	NN	S		852	zbytková plocha	
256	ZB	Rolnická - obytné domy	P	3	3	4	3	2	1	3	4	4	N		9 363	dovybavit, UPS	
257	ZD	Čerpací stanice na obchvatu	P	2	2	3	2	2	2	2	NN	NN	S		4 088		
258	ZD	Šumická a silnice 495 - doprovodné pásy	P	3	2	3	4	3	2	3	NN	NN	N		10 255		
259	ZV	Olšava	P	3	3	3	2	2	1	2	NN	NN	S		10 524		
260	ZV	Olšava za Tescem	P	4	2	4	3	2	1	2	NN	NN	N		10 486		
261	ZV	Olšava mezi kolejemi	P	2	2	3	2	2	1	2	NN	NN	S		4 683		
262	ZV	Olšava	P	4	2	3	3	2	1	2	NN	NN	N		130		
263	ZV	Olšava - U Vody	P	3	2	3	3	2	1	2	NN	NN	S		138		
															5 877		

Číslo plochy podle pasportu	Funkční typ zeleně	Název plochy zeleně	Přístupnost	Prostorová struktura vegetačních prvků	Druhová struktura dřevinných vegetačních prvků	Věková struktura dřevinných vegetačních prvků	Převažující zdravotní a pěstební stav dřevinných vegetačních prvků	Převažující kvalita udržovací péče	Návrh změny udržovací péče	Potřeba obnovy či pěstebního zásahu	Přítomnost prvků rekreace, náplň a vybavenost plochy	Převažující kvalitativní stav technických prvků	Celková stabilita plochy	Prostor pro nové výsadby stromů	Celková plocha (m ²)	Poznámka, doporučení	vztah k ploše pasportu
264	ZV	Olšava - Havříce	P	3	2	3	3	3	2	2	NN	NN	S		48 789		
265	ZV	Nivnička	P	3	3	3	3	3	2	3	NN	NN	S		6 836		
266	ZD	Plocha u železničního přejezdu	P	3	3	4	3	2	1	3	NN	NN	N		1 343		
267	ZC	Lidl	P	3	2	2	3	2	1	3	NN	NN	S		6 803		
268	ZC	Stolařská	P	3	3	2	2	2	1	2	3	3	S		2 271		
269	ZC	Kaufland	P	3	3	2	2	2	1	2	NN	NN	S		24 085		
270	ZD	Tempex	V	2	3	3	3	2	1	3	2	3	S		5 072		
271	ZC	Vlčnovská	P	3	2	2	3	3	2	3	NN	NN	S		5 530		
272	ZD	Vlčnovská - garáže	P	3				3	2		NN	NN	S		1 175	bez DVP	
273	ZD	Pod Valy, 26. dubna	P	2	2	3	2	2	1	2	NN	NN	S		2 366		
274	VD	U Elektrárny	P	1	1	4	3	2	2	2	NN	NN	S		4		
275	ZD	Pod Valy, Bří Lužů	P	3	3	2	2	2	2	3	NN	NN	N		674		
276	ZD	Dolní valy	P	3	3	2	2	2	2	3	NN	NN	N		3 298		
277	J	Fortna	O	4	4								N		286	realizace	
278	ZK	MŠ Klíček	V	3	3	3	3	2	1	3	1	2	S		2 044		
279	ZK	Husitský kostel	O	2	2	3	2	2	1	2	2	2	S		1 789		
280	ZK	Gymnázium JAK	V	2	2	3	3	2	1	3	2	3	S		977		
281	ZK	Zahrada ZUŠ	O	2	2	3	2	2	2	1	1	1	S		540		
282	ZK	Základní škola - zahrada	V	3	3	3	3	2	1	3	3	3	S		3 934		
283	ZC	Areál staré vodárny	V	1	1	1	1	1	1	1	NN	NN	S		1 168		
284	ZD	Mariánské náměstí	P	1	1	1	1	1	1	1	NN	NN	S		277		
285	ZK	Před klášterem dominikánů	O	3	2	3	2	1	1	1	1	1	S		1 338		

Číslo plochy podle pasportu	Funkční typ zeleně	Název plochy zeleně	Přístupnost	Prostorová struktura vegetačních prvků	Druhová struktura dřevinných vegetačních prvků	Věková struktura dřevinných vegetačních prvků	Převažující zdravotní a pěstební stav dřevinných vegetačních prvků	Převažující kvalita udržovací péče	Návrh změny udržovací péče	Potřeba obnovy či pěstebního zásahu	Přítomnost prvků rekreace, náplň a vybavenost plochy	Převažující kvalitativní stav technických prvků	Celková stabilita plochy	Prostor pro nové výsadby stromů	Celková plocha (m ²)	Poznámka, doporučení	vztah k ploše pasportu
286	P	Kláštevní zahrada	O	2	2	3	2	2	1	2	2	1	S		10 724		
287	ZC	Neradice - obchody	P	3	2	3	2	2	1	1	2	2	S		5 875		
288	T	Neradice - clona u obytných domů	P	2	2	2	2	2	1	2	NN	NN	S		909		
289	ZD	Neradice	P	1	1	3	2	2	2	1	NN	NN	S		1 233		
290	ZD	Za Humny	P	2	2	4	3	2	2	2	NN	NN	S		1 277		
291	ZK	Domov mládeže Obchodní	V	2	2	3	2	2	1	2	2	2	S		4 353		
292	H	Nový židovský hřbitov	V	2	2	4	3	2	2	3	NN	NN	S		7 064		
293	VD	Neradice	P	4				3	3		NN	NN	N		78	bez DVP, UPS	
294	R	Cvičiště psů	V	3	3	4	3	2	1	3	3	3	S		1 810	stabilita vzhledem k funkci plochy	
295	ZV	Havřícký potok	P	2	2	4	3	3	3	3	NN	NN	N		10 120		
296	ZV	Těšov - proluka	P	2	3	3	4	2	2	3	NN	NN	N		5 283		
297	OU	Těšov - Dr. Horáka	P	3	2	3	3	3	3	3	3	1	S		5 987		
298	VD	Těšov - Pod Rubanisky	P	3	3	3	3	2	3	3	NN	NN	S		229		
299	VD	Těšov	P	2				2	1		NN	NN	S		121	bez DVP	
300	T	Těšov - Školní	P	3	4	4	4	3	3	4	NN	NN	N		689	PO na DVP, kontrola statické stability	
301	J	Těšov - Podhájí	P	3				3	3		NN	NN	S		290	zbytková plocha zeleně, potenciál na U, bez DVP	
302	ZC	Těšov - Dr. Horáka	P					1	1		NN	NN	S		112		
304	OU	Těšov - Pod Rubanisky B	P	3	2	3	3	3	3	2	2	3	S		12 404	hřiště zanedbané	
305	ZK	Těšovská	V	3	3	3	3	2	1	2	2	2	S		1 704	školka	

Číslo plochy podle pasportu	Funkční typ zeleně	Název plochy zeleně	Přístupnost	Prostorová struktura vegetačních prvků	Druhová struktura dřevinných vegetačních prvků	Věková struktura dřevinných vegetačních prvků	Převažující zdravotní a pěstební stav dřevinných vegetačních prvků	Převažující kvalita udržovací péče	Návrh změny udržovací péče	Potřeba obnovy či pěstebního zásahu	Přítomnost prvků rekreace, náplň a vybavenost plochy	Převažující kvalitativní stav technických prvků	Celková stabilita plochy	Prostor pro nové výsadby stromů	Celková plocha (m ²)	Poznámka, doporučení	vztah k ploše pasportu
306	J	Těšovská	P	3	2	4	4	3	3	3	NN	NN	N		1 523	převážně extenzivní sad	
308	T	Cesta do Těšova II.	P	2	2	3	3	3	1	1	NN	NN	S		4 183	nárost u staré cesty (rozhraní krajina - město)	
309	J	Těšov - Školní	P	2	1	4	3	2	1	3	NN	NN	S		214		
310	ZS	Těšov - 1. května	V	3				1	1		3	4	S		10 937	bez DVP	
311	T	Újezdec - svah u hřbitova	P	2	2	4	4	3	1	3	NN	NN	N		1 721	PO na DVP	
312	T	Újezdec - svah proti hřbitovu	P	3	3	3	4	3	1	4	NN	NN	N		1 977	PO na DVP	
313	ZB	Újezdec - bytovky nad hřbitovem	P	3	3	3	3	2	1	3	4	3	S		5 931		
314	U	Újezdec - plocha u knihovny	P	2	3	3	3	2	3	3	3	2	S		889		
315	OU	Újezdec - Lúčky	P	2	3	3	3	2	1	2	NN	NN	S		9 247		
316	ZC	Újezdec - před školou	P	3	3	4	3	4	3	3	NN	NN	N		4 346		
317	J	Újezdec - proti obchodu	P	3	3	4	3	2	1	3	NN	NN	S		723	potenciál na U, upravit prostorovou strukturu	
318	U	Újezdec - plocha u nádraží	P	2	2	3	3	3	3	3	4	3	S		4 098	dovybavit, PO	
319	ZK	Újezdec - předprostor MŠ	P	3	3	3	3	3	3	3	2	3	S		1 591	část plochy vyhrazená, areál bývalé školky	
320	ZD	Újezdec - Široká	P	2	2	3	3	3	3	2	NN	NN	S		630		
321	VD	Újezdec - u pomníku legionářů	P	2	2	4	3	2	2	2	NN	NN	S		135		

Číslo plochy podle pasportu	Funkční typ zeleně	Název plochy zeleně	Přístupnost	Prostorová struktura vegetačních prvků	Druhová struktura dřevinných vegetačních prvků	Věková struktura dřevinných vegetačních prvků	Převažující zdravotní a pěstební stav dřevinných vegetačních prvků	Převažující kvalita udržovací péče	Návrh změny udržovací péče	Potřeba obnovy či pěstebního zásahu	Přítomnost prvků rekreace, náplň a vybavenost plochy	Převažující kvalitativní stav technických prvků	Celková stabilita plochy	Prostor pro nové výsadby stromů	Celková plocha (m ²)	Poznámka, doporučení	vztah k ploše pasportu
323	ZD	Újezdec - Nádražní	P	4	2	4	3	2	1	3	4	4	N		2 188		
325	J	Újezdec - Vinohradská	P	3	3	4	3	3	3	3	NN	NN	N		3 204	svah s převážně ovocnými DVP	
327	J	Újezdec - Drahy, Nivky	P	3				3	3		NN	NN	S		171	zbytková travnatá plocha	
329	OU	Těšov - U Dráhy	P	3	3	3	3	2	2	3	NN	NN	N		3 047		
330	J	Újezdec	P	3	2	3	3	2	3	3	NN	NN	S		576	zbytková plocha zeleně, potenciál na U	
331	H	Újezdec - hřbitov	O	3				2	1		3	3	S		6 014	bez DVP	
332	U	Újezdec - u hřbitova	P	2	2	4	2	2	2	2	NN	NN	S		2 960		
333	ZK	Újezdec - kostel	O	3	3	3	2	1	1	2	3	3	S		2 492		
334	VD	Újezdec - Spojovací	P	4	3	3	2	4	5	3	NN	NN	N		57		
335	ZK	Újezdec - ZŠ a knihovna	V	3	3	3	3	2	3	3	2	2	S		12 566		
336	U	Újezdec	P	2	3	3	3	3	1	3	2	3	S		1 216	PO na vzrostlých DVP	
337	J	Újezdec	P	2	3	3	3	2	1	3	NN	NN	S		1 264	zbytková plocha, potenciál na U	
338	ZD	Újezdec - plocha u nádraží	P	2	2	3	2	3	3	2	NN	NN	S		286		
339	ZS	Těšov - sportoviště	V	2	3	4	3	1	1	3	2	2	S		10 970		
340	T	Újezdec - Podhájí	P	3	3	3	4	3	3	4	NN	NN	N		643		
341	VD	Újezdec - Podhájí	P	2	1	4	3	2	1	3	NN	NN	S		88	prověřit stav DVP, stabilita dána typem FT	
342	J	Újezdec - Podhájí	P	3	2	3	3	3	3	2	NN	NN	S		636	svah s převáž. ovocnými DVP	
343	U	Pivovarská zahrada	V	3	2	4	3	2	2	4	2	2	N		6 532		

Číslo plochy podle pasportu	Funkční typ zeleně	Název plochy zeleně	Přístupnost	Prostorová struktura vegetačních prvků	Druhová struktura dřevinných vegetačních prvků	Věková struktura dřevinných vegetačních prvků	Převažující zdravotní a pěstební stav dřevinných vegetačních prvků	Převažující kvalita udržovací péče	Návrh změny udržovací péče	Potřeba obnovy či pěstebního zásahu	Přítomnost prvků rekreace, náplň a vybavenost plochy	Převažující kvalitativní stav technických prvků	Celková stabilita plochy	Prostor pro nové výsadby stromů	Celková plocha (m ²)	Poznámka, doporučení	vztah k ploše pasportu
344	T	Clona od Tesca	V	1	1	3	2	3	3	1	NN	NN	S		800		
345	ZC	Tesco	P	3	2	2	2	2	1	2	2	2	S		20 607		
356	ZB	Obytný dům za pivovarem	P	3	3	3	2	2	1	2	2	2	S		2 560		
347	J	Šumická - u Tesca	P	3				2	1				S		2 698	zbytková travnatá plocha	
348	ZB	Šumická - obytné domy	P	3	3	3	3	2	1	3	3	3	S		1 512		
349	J	Šumická, Močidla	P	2	2	3	2	2	1	2	NN	NN	S		334		
350	ZK	MŠ - Obchodní	V	2	2	3	3	2	1	3	2	2	S		10 419		
351	ZC	Obchodní - parkovací dům	P	2	2	4	3	2	1	3	NN	NN	S		1 243	stabilita podmíněna včasnou obnovou DVP	
352	ZK	ZŠ Pod vinohrady	V	2	2	4	3	2	1	3	2	2	S		15 529		
353	ZK	Větrná - Domov mládeže	V	2	3	4	3	3	3	3	2	3	S		2 665		
354	ZB	Větrná - obytné domy	P	2	2	3	3	2	1	3	2	3	S		9 284		
355	U	Větrná - před kotelnou	P	2	2	3	3	2	2	2	NN	NN	S		1 942		
356	J	Plocha u rybníku	P	2	2	3	3	2	1	3	NN	NN	S		5 207	zbytková plocha u rybníků	
357	VD	Strom - jilm	P	1	1	3	2	2	2	1	NN	NN	S		1		
358	VD	Strom - platan	P	1	1	4	3	2	2	2	NN	NN	S		1		
359	R	Koupelky - venkovní bazén	O	2	2	3	3	2	1	2	2	2	S		7 349		
360	ZD	Pod Horním dvorem - garáže	P	3	3	3	2	2	1	2	NN	NN	S		4 189		
361	ZC	Restaurace Lapač	P	3	2	3	3	2	1	2	NN	NN	S		2 099		
362	ZS	Stadion Lapač	O	2	2	3	2	1	1	2	2	2	S		25 384		

Číslo plochy podle pasportu	Funkční typ zeleně	Název plochy zeleně	Přístupnost	Prostorová struktura vegetačních prvků	Druhová struktura dřevinných vegetačních prvků	Věková struktura dřevinných vegetačních prvků	Převažující zdravotní a pěstební stav dřevinných vegetačních prvků	Převažující kvalita udržovací péče	Návrh změny udržovací péče	Potřeba obnovy či pěstebního zásahu	Přítomnost prvků rekreace, náplň a vybavenost plochy	Převažující kvalitativní stav technických prvků	Celková stabilita plochy	Prostor pro nové výsadby stromů	Celková plocha (m ²)	Poznámka, doporučení	vztah k ploše pasportu
363	J	Na Tržišti	P	2	2	3	3	2	1	2	NN	NN	S		7 830		
364	ZK	ZŠ Na Chmelnici	V	2	3	3	3	2	1	3	3	3	S		18 018		
365	ZS	Skatepark	P	3	2	3	2	2	1	2	1	2	S		3 287		
366	U	Na Chmelnici	P	3	3	3	2	2	1	1	2	2	S		460		
367	U	Ječná	P	2	2	3	2	2	1	1	1	2	S		1 219	na ploše hřiště	
368	U	Sadová	P	2	2	3	3	2	1	2	NN	NN	S		239		
369	U	Květná	P	2	2	3	3	2	1	2	NN	NN	S		412		
370	ZD	Na Chmelnici - garáže	P	3	3	3	2	2	1	2	NN	NN	S		1 196		
371	ZS	Stadion	O	4	3	3	3	1	1	3	2	2	S		23 104		
372	ZK	Domov mládeže Na Dlouhých	V	3	3	3	3	2	1	3	3	3	S		3 568		

4.3 Hodnocení stromořadí (ST)

Popis:

Stromořadím rozumíme liniovou výsadbu dřevin zpravidla kolem komunikací nebo vodotečí, které jsou tvořeny dřevinami stejného druhu a optimálně i stáří.

Regulace:

Nutná je odpovídající pěstební péče, aby vegetační prvek plnil funkci kosterního útvaru tvořícího významné linie systému zeleně ve městě i krajině.

Hodnocená stromořadí systému zeleně

- sl. 1 Pořadové číslo: Pořadové číslo v mapě: obsahuje označení stromořadí použité ve výkresech
- sl. 2 Funkční typ Zkratka funkčního typu - ST
- sl. 3 Hodnocení stromořadí dle generelu zeleně

Číslo stromořadí - Je provázáno se základními plochami pasportu zeleně, skutečnost je vyjádřena v posledním sloupci tabulky

Přístupnost plochy zeleně (režim návštěvnosti) - hodnotící stupnice	
Označení	Popis stavu
P	Veřejnosti přístupná plocha bez omezení
O	Časově omezený přístup na plochu
V	Vyhrazená plocha

Vhodnost druhového složení - hodnotící stupnice		
Body	Struktura	Popis stavu
1	Velmi vhodná	Zcela odpovídá charakteru funkčního typu a stanovištním podmínkám
2	Vhodná	Vhodná struktura s několika méně významnými nedostatky. Odpovídá funkci plochy i stanovištním podmínkám.
3	Průměrně vhodná	Struktura ne zcela vhodná. Druhová struktura vyžaduje částečnou úpravu (částečná výměna druhů/doplnění druhů)
4	Nevhodná	Druhové složení je nevhodné pro plnění požadovaných funkcí funkčního typu nebo pro zajištění prostorových parametrů. Nutná významná úprava (výměna druhů/doplnění druhů)
5	Zcela nevhodná	Struktura zcela neodpovídá charakteru funkčního typu a/nebo stanovištním podmínkám, neumožňuje plnění požadovaných funkcí, negativně ovlivňuje stabilitu plochy. Nutná celková změna..

Věková struktura dřevinných vegetačních prvků na ploše - hodnotící stupnice		
Body	Struktura	Popis stavu
1	Velmi vhodná	Rozložená věková struktura, na celé ploše zastoupen dostatečný počet nových výsadeb. Zaručen kontinuální vývoj a obměna generací dřevin. Popřípadě se jedná o nově založenou plochu.
2	Vhodná	Rozložená věková struktura, zastoupen dostatečný počet nových výsadeb. V ojedinělých segmentech plochy generační obměna zajištěna není (výsadby chybí).
3	Průměrně vhodná	Převažují dospělé stromy, v segmentech plochy jsou však významné dílčí obnovy (dosadby nových dřevin). Kontinuální generační obměna není zajištěna celoplošně.
4	Nevhodná	Zcela převažují dospělé či přestálé stromy. Nové výsadby pouze ojedinělé, nebo v jen v některých segmentech, bez vlivu na kontinuální generační obnovu plochy jako celku.
5	Zcela nevhodná	Zcela převažují dospělí nebo přestálí jedinci. Postupný rozpad. Případné individuální dosadby nemohou ovlivnit rozpad plochy (aktuální, budoucí).

Převažující zdravotní a pěstební stav dřevinných vegetačních prvků - hodnotící stupnice		
Kvalita prvku		Popis stavu - dřevinné vegetační prvky (DVP)
1	Velmi vysoká	Převažující část DVP je plně vitálních, zdravých, typického či požadovaného tvaru, bez symptomů poškození. Převažující část DVP plochy perspektivní a stabilní.
2	Vysoká	Převažující část VP vykazuje drobné nedostatky oproti předcházející kategorii, které však významněji nesnižují jejich perspektivu a stabilitu. Převažující část DVP plochy stále perspektivní a stabilní.
3	Průměrná	Převažující část VP je se středně sníženou vitalitou, se známkami poškození a zhoršeným zdravotním stavem. Převažující část DVP plochy s částečně sníženou perspektivou a stabilitou.
4	Nízká	Převažující část VP je v důsledku stáří, poškození, chorob či škůdců s podstatně sníženou vitalitou, a/nebo zdravotním stavem. Převažující část DVP plochy s výrazně sníženou perspektivou a stabilitou.
5	Velmi nízká	Převažující část VP je v důsledku stáří, poškození, chorob či škůdců, s natolik sníženou vitalitou, a/nebo zdravotním stavem, že chybí předpoklady být jen krátkodobé existence v přijatelném stavu. Převažující část DVP plochy zcela neperspektivní a nestabilní.

Potřeba obnovy či pěstebního zásahu - hodnotící stupnice		
Body	Potřeba zásahu	Popis stavu
1	Bez potřeby	Prvky plochy bez potřeby obnovy či pěstebního zásahu. Případný zásah má spíše preventivní význam z dlouhodobého pohledu.
2	Minimální potřeba	Prvky plochy s minimální potřebou obnovy či pěstebního zásahu. Případný zásah se týká a) pouze několika málo prvků (např. odstranění stromu, instalace bezpečnostní vazby, řez), nebo za b) má spíše preventivní význam z dlouhodobého pohledu (např. výchovný řez, zdravotní řez apod.).
3	Dílčí potřeba	K udržení plné a dlouhodobé funkčnosti a stability nutno realizovat dílčí pěstební zásahy (segmenty plochy).
4	Vysoká potřeba	Vysoká potřeba stabilizace prvků pomocí rozsáhlých pěstebních zásahů a dílčích obnov.
5	Nutná obnova	Zcela nestabilní a nefunkční prvky. Zlepšení stavu možné pouze kompletní obnovou.

Počet stran - strany uliční čáry se stromořadím

Počet řad - počet řad stromořadí na straně ulice

Celková stabilita plochy - hodnotící stupnice		
Body	Název	Popis stavu
S	Stabilní	Stromořadí plní svoji funkci. Je tedy ve své funkci stabilní.
N	Nestabilní	Stromořadí neplní svoji funkci. Je tedy ve své funkci nestabilní.

4.4 Soupiska stromořadí

Číslo ST	Funkční typ zeleně	Název stromořadí	Přístupnost	Úplnost	Vhodnost druhového složení	Věková struktura dřevinných vegetačních prvků	Převažující zdravotní a pěstební stav dřevinných vegetačních prvků	Potřeba obnovy či pěstebního zásahu	Počet stran	Počet řad	Celková stabilita stromořadí	Prostor pro nové výsadby stromů	Počet ks nových výsadeb - odhad	Výměra plochy (m ²)	Délka stromořadí (m)	Délka stromořadí (bm)	Poznámka, doporučení	Součást plochy pasportu zeleně
1	ST	Močidla	P	1	2	3	1	1	1	1	S				37			
2	ST	Hlavní	P	3	2	2	3	3	1	1	N				254	značná část uhynulá		
3	ST	Hlavní	P	2	2	3	2	1	1	1	S				98			
4	ST	U Zahrádek	P	1	2	1	1	1	1	1	S				182			
5	ST	Sídliště Olšava - jižní část	P	1	2	2	2	3	1	1	S				106	1 strom VS 4		
6	ST	Karla IV.	P	1	1	4	3	3	1	1	N				58			
7	ST	Komenského	P	1	2	3	3	3	1	1	S				42			
8	ST	Masarykovo náměstí	P	1	2	2	1	1	1	1	S				137	upevnění elektrických zásuvek!		
9	ST	Masarykovo náměstí	P	1	2	1	1	1	1	1	S				30			
10	ST	Masarykovo náměstí	P	1	2	1	1	1	1	1	S				18			
11	ST	Masarykovo náměstí	P	1	2	1	1	1	1	1	S				92			
12	ST	Bří Lužů	P	2	2	3	2	2	1	1	S				38		17	
13	ST	Pod Valy	P	3	1	4	3	3	1	1	N				76			
14	ST	Pod Valy	P	2	1	3	2	1	1	1	S				131			
15	ST	Svatopluka Čecha	P	2	2	3	2	1	1	1	S				57		64	
16	ST	Svatopluka Čecha	P	3	3	3	3	3	1	1	S				193		64	
17	ST	Svatopluka Čecha	P	2	1	4	3	3	1	1	N				86		64	
18	ST	Svatopluka Čecha	P	1	1	2	1	1	1	1	S				74		64	
19	ST	Svatopluka Čecha	P	2	1	3	3	3	1	1	S				599		64	
20	ST	Naardenská	P	1	2	3	3	3	1	1	S				89		19	
21	ST	Vlčnovská	P	1	2	2	2	2	1	1	S				144		212	
22	ST	Na Dlouhých	P	2	2	3	2	2	1	1	S				298	někteří jedinci - poškozená báze	68	

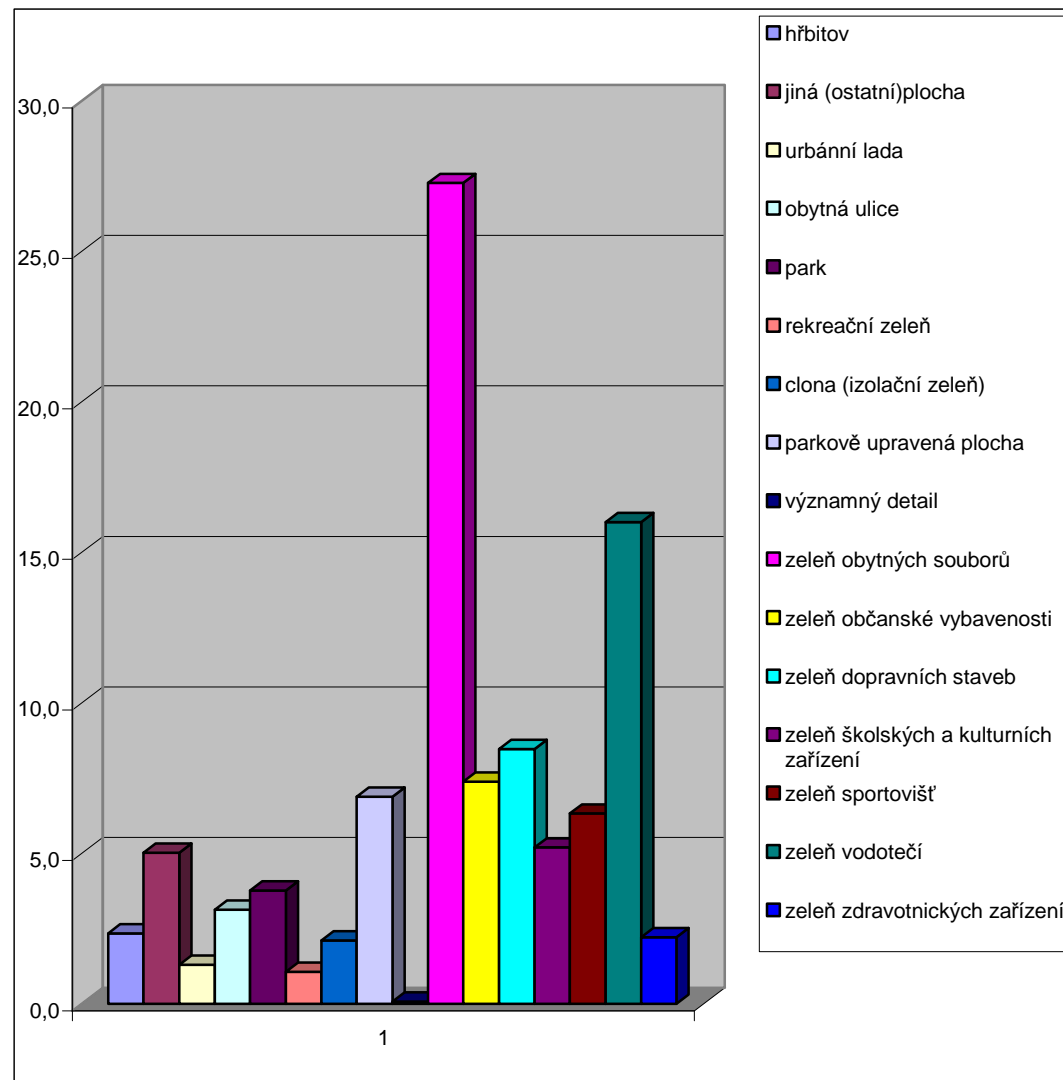
Číslo ST	Funkční typ zeleně	Název stromořadí	Přístupnost	Úplnost	Vhodnost druhového složení	Věková struktura dřevinných vegetačních prvků	Převažující zdravotní a pěstební stav dřevinných vegetačních prvků	Potřeba obnovy či pěstebního zásahu	Počet stran	Počet řad	Celková stabilita stromořadí	Prostor pro nové výsadby stromů	Počet ks nových výsadeb - odhad	Výměra plochy (m2)	Délka stromořadí (m)	Délka stromořadí (bm)	Poznámka, doporučení	Součást plochy pasportu zeleně
23	ST	Na Dlouhých	P	1	2	3	2	2	1	1	S				289	někteří jedinci - poškozená báze	68	
24	ST	Na Dlouhých	P	2	2	4	3	3	1	1	S				144		68	
25	ST	Na Dlouhých	P	1	2	3	2	2	1	1	S				44		část 34	
26	ST	Antonína Dvořáka	P	1	2	2	1	1	1	1	S				84			
27	ST	Antonína Dvořáka	P	2	2	2	1	1	1	1	S				76			
28	ST	Antonína Dvořáka	P	1	2	2	1	1	1	1	S				78			
29	ST	9. května	P	3	2	3	2	2	1	1	S				282		69	
30	ST	9. května	P	2	2	3	2	2	1	1	S				57		69	
31	ST	9. května	P	1	2	3	2	2	1	1	S				67			
32	ST	Bedřicha Smetany	P	1	2	3	2	1	1	1	S				46		70	
33	ST	Na Chmelnici	P	1	1	1	1	1	1	1	S				92			
34	ST	28. října	P	1	2	3	2	2	1	1	S				225		36	
35	ST	Lidická	P	1	2	2	1	1	1	1	S				150		37	
36	ST	Lidická	P	2	2	2	1	1	1	1	S				77		37	
37	ST	Na Dlouhých	P	1	1	3	2	2	1	1	S				161			
38	ST	Na Dlouhých	P	1	2	1	1	1	1	1	S				108			
39	ST	Náměstí Svobody	P	1	2	1	1	1	1	1	S				41			
40	ST	Náměstí Svobody	P	1	2	3	3	2	1	1	S				53			
41	ST	Hradištská	P	2	2	3	3	2	1	1	S				210			
42	ST	Hradištská	P	1	2	2	1	1	1	1	S				227			
43	ST	Kaunicova	P	1	2	3	1	1	1	1	S				31			
44	ST	Komenského	P	3	2	3	3	3	1	1	S				55		část 20	
45	ST	Horní valy	P	2	2	2	1	1	1	1	S				785		část 10	
46	ST	Horní valy	P	2	2	2	1	1	1	1	S				758		část 10	

Číslo ST	Funkční typ zeleně	Název stromořadí	Přístupnost	Úplnost	Vhodnost druhového složení	Věková struktura dřevinných vegetačních prvků	Převažující zdravotní a pěstební stav dřevinných vegetačních prvků	Potřeba obnovy či pěstebního zásahu	Počet stran	Počet řad	Celková stabilita stromořadí	Prostor pro nové výsadby stromů	Počet ks nových výsadeb - odhad	Výměra plochy (m2)	Délka stromořadí (m)	Délka stromořadí (bm)	Poznámka, doporučení	Součást plochy pasportu zeleně
47	ST	Cesta ke hvězdárně	P	1	1	3	2	2	2	1 S					143		85	
48	ST	Za Humny	P	1	2	3	2	2	1	1 S					1 215		část 43	
49	ST	Za Humny	P	2	2	3	2	2	1	1 S					80		část 99	
50	ST	Osvoboditelů	P	1	2	3	3	3	1	1 S					84			
51	ST	Obchodní	P	2	2	3	2	2	2	1 S					648			
52	ST	Neradice	P	2	2	4	3	1	1	1 N					93			
53	ST	Zahradní	P	1	2	3	2	2	1	1 S					86		215	
54	ST	Stolařská	P	2	2	3	3	3	1	1 S					119		216	
55	ST	Trávníky	P	1	2	1	2	1	1	1 S					61		219	
56	ST	Ulice u čerpací stanice Tempex, s.r.o.	P	1	2	3	3	3	1	1 S					68		224	
57	ST	Ulice u čerpací stanice Tempex, s.r.o.	P	2	2	3	2	2	1	1 S					89		224	
58	ST	26. dubna	P	3	2	4	3	3	1	1 N					158		211	
59	ST	26. dubna	P	2	2	4	4	4	1	1 N					136		211	
60	ST	Svatopluka Čecha	P	1	1	3	3	3	1	1 S					73		64	
61	ST	Dolní valy	P	2	2	4	3	3	1	1 N					38			
62	ST	Antonína Hrubého	P	1	1	3	2	2	1	1 S					100			
63	ST	Horní valy	P	2	1	4	3	4	1	1 N					80	nutné PO		
64	ST	Havříce - Brodská	P	1	1	2	2	2	1	1 S					414			

5. ZÁVĚRY HODNOCENÍ

5.1. Zastoupení funkčních typů

zkr.	Funkční typ zeleně	Výměra plochy m2	%
H	hřbitov	46 424	2,3
J	jiná (ostatní) plocha	99 687	5,0
L	urbánní lada	25 772	1,3
OU	obytná ulice	62 241	3,1
P	park	74 810	3,8
R	rekreační zeleň	21 140	1,1
T	ochranná zeleň	41 683	2,1
U	parkově upravená plocha	136 480	6,9
VD	významný detail	1 521	0,1
ZB	zeleň obytných souborů	540 833	27,3
ZC	zeleň občanské vybavenosti	146 301	7,4
ZD	zeleň dopravních staveb	167 817	8,5
ZK	zeleň školských a kulturních zařízení	103 111	5,2
ZS	zeleň sportovišť	125 383	6,3
ZV	zeleň vodotečí	317 404	16,0
ZZ	zeleň zdravotnických zařízení	43 919	2,2
Celkový součet m2		1 982 173	100,0



Předmětem hodnocení bylo celkem 311 Základních ploch - Celková výměra hodnocených ploch zeleně je 198 ha. Nejvíce jsou zastoupeny plochy zeleně obytných souborů (27,3%) pak zeleň vodotečí (16%) - což je dáno rozsáhlými plochami zeleně kolem Olšavy. V městské zeleni je pak následují plochy zeleně dopravních staveb (8,5%) a plochy občanské vybavenosti. Města jako takové nemá rozsáhlé plochy parků, posunem proti dřívějšímu stavu je převod plochy bydlení na park Sídliště pod vinohrady, kterým byl rozsah parků navýšen na celkem 7,5 ha. Vzhledem k charakteru města se na jeho

obrazu významně podílí rovněž parkově upravené plochy tvořící mozaiku drobnějších avšak významných prvků systému zeleně. Na město rozsahu Uherského Brodu je celková výměra 13,6 ha velmi dobrá.

5.2. Hodnocení stability funkčních typů zeleně

Hodnocení stability FT je základním kritériem pro posouzení „stavu“ a funkčnosti jednotlivých ploch sídelní zeleně.

Funkční typ zeleně	Nestab. m2	Nestab. %	Stab. m2	Stab. %	Celkový součet
hřbitov		0,0	46 424	2,3	46 424
jiná (ostatní)plocha	16 707	0,8	82 980	4,2	99 687
urbánní lada		0,0	25 772	1,3	25 772
obytná ulice	3 047	0,2	59 194	3,0	62 241
park		0,0	74 810	3,8	74 810
rekreační zeleň	11 981	0,6	9 159	0,5	21 140
clona (izolační zeleň)	5 735	0,3	35 948	1,8	41 683
parkově upravená plocha	10 988	0,6	125 492	6,3	136 480
významný detail	175	0,0	1 346	0,1	1 521
zeleň obytných souborů	34 684	1,7	506 149	25,5	540 833
zeleň občanské vybavenosti	21 838	1,1	124 463	6,3	146 301
zeleň dopravních staveb	58 798	3,0	109 019	5,5	167 817
zeleň školských a kulturních zařízení	3 016	0,2	100 095	5,0	103 111
zeleň sportovišť	26 896	1,4	98 487	5,0	125 383
zeleň vodotečí	205 249	10,4	112 155	5,7	317 404
zeleň zdravotnických zařízení	1 651	0,1	42 268	2,1	43 919
	400 765	20,2	1 581 408	79,8	1 982 173

Na základě provedené analýzy je nutno konstatovat výrazně převažující plochy stabilní 79,8%. Tento podíl je u města srovnatelné velikosti výjimečný, dokladuje intenzivní obnovní činnost posledních let. Nejvíce sledovaný funkční typ a to zeleň obytných souborů je zde ve velmi vyrovnaném stavu a to jak v hodnocení vegetačních prvků tak i vybavenosti. Nestabilita převažuje pouze u zeleně vodotečí, ale to je dáno velkým rozsahem ploch mimo město a převažujícím charakterem spíše krajinné zeleně a minimální nebo žádné vybavenosti - čímž je myšlena i vybavenost ve formě přístupu, pěšin, komunikací apod.

Z celkového hodnocení vyplývá, že město má poměrně malý rozsah ploch zeleně v hlavní funkci (25,6%), je to dáno historickým vývojem sídla a poměrně velkou roztržitostí ploch nevelkého plošného rozsahu, zároveň také však i velkorysími plochami zeleně v rámci zeleně obytných souborů, které jsou často již na pomezí samostatně fungujících parkově upravených ploch.

5.3. Hodnocení stromořadí

Celková délka hodnocených stromořadí činila 10 664 m z toho je pouze 9,1,% délky považováno za nestabilní. Ostatní stromořadí se nachází v režimu běžné údržby.

5.4. Rámcové srovnání stavu proti původnímu Generelu zeleně

Lze konstatovat, že proti stavu jednotlivých plocha systému zeleně jako celku došlo k významnému kladnému posunu v kvalitě i rozsahu péče o městskou zeleň. Výrazná převaha stabilních ploch zeleně je důkazem, že plochy městské zeleně jsou nejen dobře udržovány a dobře vybaveny, ale i průběžně doplňovány výsadbami. Neznamená to, že by nebylo co zlepšovat v jednotlivých plochách, ale celková koncepční péče se jeví jako velmi kvalitní a dlouhodobě stabilní. Patrné je to zejména u stromořadí, kde se většina stromořadí nachází v režimu běžné údržby bez potřeby zásadních a rozsáhlých zásahů či obnovy.

6. SYSTÉM ZELENĚ A JEHO ROZVOJ

Primární struktura krajiny v řešeném území (reliéf, vodoteče) vytváří značně dynamický krajinný obraz města, v kterém hrají velmi důležitou roli vegetační prvky zastoupené na jednotlivých plochách zeleně. Na tyto skutečnosti a prostorové vztahy mezi plochami zeleně musí reagovat charakter rozvojových os a rozvojových uzlů systému zeleně i struktura jednotlivých existujících i navrhovaných funkčních typů - charakter jevu, který formuje rámce trvalých ekologických podmínek, bude formovat i charakter současné vegetace. Prostorové vztahy v systému zeleně jsou vyjádřeny ve výkresové části – na úrovni celého města a to ve výkresu č. 2 Systém zeleně

6.1 Teoretická východiska návrhu

Koncepce systému zeleně využívá pro kompletaci prostorových vztahů čtyř typů skladebných prvků:

- rozvojové osy
- rozvojové uzly
- zelené klíny
- základní plochy – objekty zeleně

Rozvojové osy systému zeleně

Rozvojové osy zeleně vytváří prostorově a funkčně spojitý systém, budovaný vzájemnými vazbami jednotlivých ploch. Soustava rozvojových os se opírá o významné (zpravidla historicky vyvinuté) vegetační objekty města, které navazují na krajinné struktury v širším zájmovém území města.

Rozvojové uzly

Představují významná rozvojová území, v kterých se často kříží rozvojové osy systému zeleně různého významu. Rozvojové uzly takto jsou místy, která jsou zvláště významná z hlediska prostorových souvislostí systému zeleně.

Zelené klíny

Zelené klíny představují různorodou mozaiku funkčních typů zeleně a vegetačních prvků.

Na těchto územích jsou zpravidla soustředěny souvislé komplexy volných ploch s různými hlavními funkcemi (zemědělský půdní fond, lesní půdní fond, různé funkční typy zeleně krajinné, vzácněji zeleně městské, zahrádkářské a chatové osady). Vzniká tak mozaika biologicky aktivních ploch v rozmanitém prostorovém uspořádání (plošné, liniové, bodové prvky; porosty lesů, dřevin rostoucích mimo les, soliterů; travní porosty, orná půda), pronikající do intenzivně urbanizovaného území. Zelené klíny jsou nedílnou součástí urbanistické kompozice sídla.

Město Uherský Brod má kompaktní - celistvý charakter a skladebný prvek zeleného klínu, se zde nevyskytuje.

Charakter ploch uvnitř rozvojových os

Druhové složení a prostorová struktura vegetačních prvků však je ovlivněna nejen rámcem trvalých ekologických podmínek, ale především funkcí, kterou plocha v systému zeleně plní.

Návrh rozvojových os je založen na formulování vzájemných vztahů mezi jednotlivými základními plochami. Tyto vztahy mohou být kompoziční, provozní nebo – jak bylo ukázáno v příkladu výše - mohou vyplývat z přirozené ekologické povahy území (z topických a chórických vztahy, které jsou podmíněny charakterem reliéfu, propustností bariér pro pohyb bioty, existencí gradientů, apod.).

Kvalitu a význam každé plochy lze vyjádřit dvěma aspekty:

- **individuálním:** rozvojové osy jsou složeny z mozaiky základních ploch a každá základní plocha má jiné vlastnosti a je nositelem jiné kvality
- **systémovým:** rozvojové osy budují především prostorové a funkční vazby mezi jednotlivými plochami

Při stanovení základních rozvojových principů obnovy krajinného prostředí jsme vycházeli z těchto požadavků:

- zajištění podmínek pro účelné pokud možno i jedinečné rekreační využívání řešeného území
- zvýšení ekologické stability přírodních prvků prostředí
- posílit ochranu dochovaných znaků krajinného rázu a pokusit se obnovit typické znaky, které se již dochovaly jen slabě nebo vůbec

Řešení takto formulovaného zadání dovoluje použití vybraných aplikací krajinného plánování při řešení prostorové koncepce území.

Individuální aspekt základních ploch

V prostorové mozaice se jednotlivé základní plochy od sebe liší:

- vlastnostmi ekologickými (schopností sdružovat taxony do odlišných společenstev) a prostorovými (konfigurací reliéfu, hydrickým gradientem, výškovým gradientem, apod.)
- funkčním potenciálem (resp. přirozenými předpoklady plnit určité požadované funkce)
- mírou uplatnění potenciálu při dnešním využití území
- mírou uplatnění potenciálu v navržené prostorové koncepci (stabilizovanost nebo nestabilizovanost plochy)

Individuální aspekt každé základní plochy je vyjádřen základním výkresem generelu zeleně (M 1:5000). Tento dokument spolu s příslušným textem vymezuje:

- hranice každé základní plochy (číslo, název, výměra)
- současný stav základní plochy (stabilita)
- hlavní funkci základní plochy
- funkční typ hlavní funkce, postavení základní plochy v prostorové koncepci (kompoziční a provozní sounáležitost s urbanistickou koncepcí území)

Systémový aspekt základních ploch

Systémový aspekt zohledňuje funkci každé individuální základní plochy jako součásti systému zeleně. Zachycuje prolínání jednotlivých dominantních funkcí v prostorově spojitým systému rozvojových os a rozvojových uzlů v rámci existující nebo navržené urbánní osnovy.

Kvalita a význam každé plochy není určen jen jejími vlastnostmi, ale i jejím umístěním v urbánní osnově města. Jednotlivé plochy stabilizované i navržené zeleně spolu prostorově a funkčně souvisí a vytváří určitý logický prostorový systém, který prorůstá organismem města. Je protiváhou zastavěným plochám, dotváří je někdy svou jednotou, jindy kontrastem.

Po zkušenostech z různých měst ČR se ukázalo jako užitečné definovat pro jednotlivé skladebné části systému zeleně (části rozvojových os a pro rozvojové uzly) určitou převládající funkci. Regulační prvky systému zeleně definují "dominantní funkce", která určuje pěstební cíl, ke kterému by řada základních ploch v systému zeleně měla být vedena.

Dobrým rozvojem urbánní osnovy musí být zajištěna:

- dostatečná velikost a kvalita vegetačních prvků (pěstební stav, vývojová fáze)
- prostorová spojitost jednotlivých uzlů a rozvojových os
- rozmanitost skladebných částí v závislosti na pestrosti ekologických rámců území

Pěstební cíl skladebných částí musí být přitom určován z převládající a dominantní funkce konkrétního segmentu zeleně v různých částech města. Urbánní osnova většiny měst je značně členitá. Ignorováním její vnitřní heterogenity ztrácejí sídla svoji tvář, atmosféru, ekologickou kvalitu a v konečných důsledcích se stávají pro život nepříjemná a nepřátelská. Kvalita života naopak výrazně roste všude tam, kde jsou vlastnosti prostoru pochopeny – zeleň a vegetační prvky takový proces výrazně urychlují a prohlubují.

Podle dominantní funkce dělíme prvky systému zeleně takto:

- objekty městského charakteru: plochy zeleně města jako součást stavebních dominant (zpravidla stavebních památek a objektů architektury), která má nezastupitelnou kompoziční funkci. Zpravidla parkově upravené plochy a parky, historické zahrady a památky zahradního umění.
 - objekty uličního parteru: jde o vegetační doprovod společenských prostorů s:
 - komercí (a občanskou vybaveností)
 - dopravní funkcí (pěší, hromadné, zásobování i individuální)
 - se specifickým charakterem sociálních prostorů (náměstí, parky, obchodní domy, kavárny)
 - tento charakter ploch determinuje v daném území „městské rozvojové osy“
- vegetace rekreačních ploch: krajinářské úpravy blízké přírodnímu krajinářskému parku: rozvolněné porosty dřevin v trávnicích, ojedinělé stavby komerce a technického vybavení. Rozhodujícím požadavkem je rychlost s jakou mohou vegetační prvky plnit požadovanou funkci. Tomu může být podřízeno i druhové složení.
 - tento charakter ploch determinuje v daném území „rekreační rozvojové osy“

- přírodě blízká společenstva: zeleň přírodního charakteru zpravidla předurčuje plochy pro začlenění do územního systému ekologické stability krajiny. Plochy jsou proto často chráněny některým z ochranných režimů (ÚSES, přírodní rezervace, přírodní památka, významný krajinný prvek). Požadavky na reprezentativnost, prostorové parametry i stupeň ekologické stability limituje jak druhovou skladbu porostů, tak i jejich prostorovou strukturu.

Formulováním dominantní funkce žádným způsobem nerezignujeme na polyfunkčnost každé základní plochy. Dominantní funkce (funkční typ) stanoví priority v situaci, kdy lze k pěstebnímu cíli dospět různými cestami.

6.2 Skladebné prvky systému zeleně města

Skladebnými prvky systému zeleně města Uherský Brod jsou:

- rozvojové osy jsou definovány a lokalizovány ve výkresu č. 2 Návrh systému zeleně
- rozvojové uzly nelze v systému zeleně definovat
- zelené klíny nelze vzhledem k charakteru krajiny definovat
- základní plochy – objekty zeleně, jsou definovány ve výkresu č. 1 Analýza současného stavu zeleně a dále vždy jako podtisk pro skladebné prvky systému zeleně ve výkresu č. 2 Systém zeleně

6.3 Principy systému zeleně města Uherský Brod

- Páteřní - centrální rozvojovou osu území tvoří řeka Olšava. Nevede středem území a navíc protéká po úpatí svahů na kterých se město rozkládá. Technická úprava břehů snižuje její působení v systému zeleně což dokládá i skutečnost, že břehy nejsou v celé délce komfortně průchozí a na většině délky toku je nevýrazný vegetační doprovod nebo zcela chybí.
- Hlavní rozvojová Osa Severojižní tvoří spojnici údolí řeky, Sídliště Olšava a trasu k Nivnici se severním okrajem území a zahrnuje do sebe i plochy městského historického centra.
- Centrum je obklopeno plochami zeleně, které tvoří osu městského parteru Hradební, která kopíruje bývalé opevnění města.
- Síť ze středu vybíhajících os uličního parteru, tvoří hlavní linie zeleně ve městě s převážně stabilními úseky stromořadí
- Vnější okruhy doplňují osy rekreační
- Přírodní osy a provázání s krajinou tvoří skladebné prvky Územního systému ekologické stability

Do výkresu systému zeleně byly zahrnuty plochy investičních záměrů města jako součást zadání pro nový Územní plán. Jsou zde vymezeny plochy dopravních záměrů na jižní obchvat města a také plochy zástavby různého funkčního využití, které budou významně ovlivňovat budoucí podobu města a tím také podobu systému zeleně. V mnoha případech bylo při návrhu systému zeleně toto hledisko zohledněno. Průběh prvků ÚSES byl převzat z mapových materiálů Krajského úřadu Zlínského kraje a to po konzultaci se zadavatelem.

6.4. Stanovení rozvojových os

Systém zeleně je obsahem Výkresu č. 2 Návrh systému zeleně

Centrální rozvojová osa

Olšava - východo - západní osa protínající celé řešené území, potenciální rozvojová osa spojení města a krajiny. Je tvořena úseky zeleně s různým charakterem skladby vegetačních prvků a s různou kvalitou průchodnosti území. Projevuje se to rovněž na různé stabilitě úseků. Celkově lze konstatovat, že technická vodohospodářská úprava břehů Olšavy snižuje její vnímatelnost a celkovou pohledovou kvalitu, kdy ani v zastavěné části města netvoří tu nejvýraznější páteř území jako se řeky obvykle projevují. Napomoci změně by mělo zakládání stromořadí jako doprovodu komunikačního průchodu nábřežími do krajiny. Plochy kolem řeky proto nejsou ani definovány jako funkční typ Nábřeží, ale jako zeleň vodotečí.



Úsek s alespoň částečným vegetačním doprovodem, pohled od západu směrem k městu



Úsek od křižovatky na Nivnici pohled k západu, rozpadlý vegetační doprovod.



Soutok s Nivničkou, kompozičně cenné místo, zde však jen málo využitelné pro svoji polohu.



Úsek za OD Tesco- rovněž otevřený a nevýrazný doprovod řeky - nepříjemný horizont



Přirozeně působící doprovod z menších, většinou ovocných stromů v zastavěném území



Úsek na Jezem, patrná prostorová absence ST podél ulice i areálu Vodárny

Hlavní rozvojová osa:

Severojižní - spojuje přes městské historické centrum plochy na jihu a severu řešeného území města, prakticky i jako trasa alternativní komunikace směrem do Nivnice – linie cyklostezky.

Směrem od severu k jihu lze jako plochu na ose chápat plochu hřbitova a nově se rozvíjející plochy u Hvězdárny a vznikajícího pravoslavného kostela. Na Prakšické ulici, kde se nachází nestabilní plocha 44 ZD je nutno dosázet stromořadí, vzhledem k majetkovým poměrům je toto možné požadovat pouze za předpokladu stavebních změn v území jako doprovod ulice. Přes zelené plochy předhradebního pásu osa pokračuje celým prostorem centra města, které je chápáno jako území s kvalitou rozvojové osy. V tomto území by měla být věnována zvýšená pozornost i malým či nejmenším plochám zeleně. I rozsahem malé plochy zeleně se mohou stát důležitými body na Zelených cestách městem.

Nově upraveným prostorem před nádražím a lávkou ke Kauflandu se osa dostává do jižního okraje města, kde pak navazuje na Kučerovo náměstí a dále k sídlišti Olšava a podél cyklostezky dále k Nivnici. Příklady charakteru ploch na rozvojové ose.



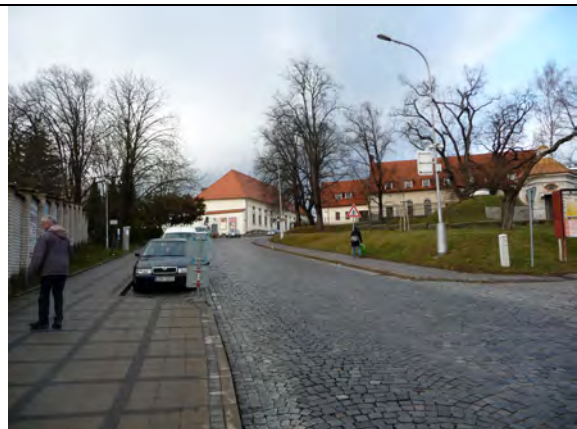
POhle od města k Prakšicím - mezernaté stromořadí podél hřbitova, pohled na vznikající pravoslavný kostel - nová dominanta, osy potvrzeno též novou linií podél cyklostezky (mimo záběr).



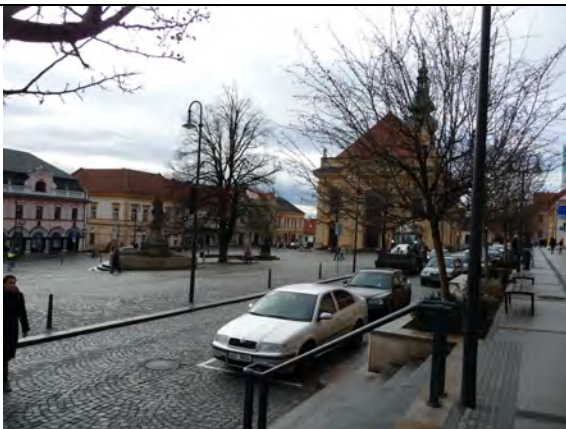
Část plochy 44 ZD, která je hodnocena jako nestabilní, provozní plochy kolem ulice jsou bez vegetačního doprovodu, jinak příjemná dimenze ulice se "rozleje" do nevzhledných provozních ploch



Soubor ploch na severním okraji hradebního pásu - plochy s potenciálem rozvojového uzlu, který je však stabilizován z důvodu zaužívaného prostoru pro konání poutí - lunaparku. Prostorová struktura a převod na jinou funkci zde proto nemá význam. Cílem je pouze stabilizace a údržba vegetačních lemů tvořených stromořadími.



Příklad menší plochy v centru města plochy u Vodojemu, možnost doplnění prostorové struktury výsadbou



Centrum města Masarykovo náměstí. Vysoce architektonicky akcentovaný prostor, kvalita vegetačních prvků je významným prvkem skladby, samozřejmostí by měla být i zde mobilní sezónní květinová výzdoba. Salon města



Prostor před Kulturním domem na MARIÁNSKÉM náměstí, přestože stávající úpravu plochy lze vzhledem k funkčnímu typu ZC chápat jako stabilní je jasné, že z tak cenného prostoru je nutno dostat parkování nejlépe pod zem a prostoru navrátit charakter náměstí s kvalitním vegetačním doprovodem

Vedlejší Rozvojové osy :

Těšovská severojižní - osa spojující plochy obytných ulic místní části Těšov. Obytné ulice jsou svébytným a typickým prvkem charakteristickým pro místní typ řadové uliční zástavby. Mnohdy velmi velkoryse dimenzované s bohatým vegetačním doprovodem, který je však velmi rozmanitý a roztržitý jak charakterem, tak rozdílností funkcí u jednotlivých domů. Clona, solitér, parkoviště, předzahrádka, užitková zahrádka (již zřídka) apod.

V plochách osy jsou vložena dětská a sportovní volnočasová hřiště. Proti původnímu stavu došlo k razantnímu zjednodušení výsadeb doplnění vybavenosti, plocha je nyní přehlednější, jsou redukovány jehličiny a postupně zaměňovány do kvetoucích a listnatých dřevin.

Cílem řešení je zde vytvoření dlouhodobě stabilní prostorové struktury

Újezdecká severojižní - osa spojující plochy obytných ulic místní části Újezdec, plochy s podobným charakterem jako Těšovská severojižní. Zde však zásadnější zásah do plochy zatím není proveden.

Rekreační osy

Severní okruh - výhledová rozvojová osa kolem nové zástavby severního okraje města. Osa jejíž význam bude nadále stoupat s potupující výstavbou severních svahů města. Spojuje ulici Praksickou podél Hvězdárny k chatové rekreační osadě Amerika a pak nad Havřicemi se vrací do města podél zástavby a je zakončena na křižovatce ul. Tovární a Svatopluka Čecha. Důležité rozvojové území se nachází u Osady Amerika, kde bude v budoucnu řešena revitalizace vodoteče s novou vodní plochou. Již nyní je tah od Hvězdárny hojně využíván, Na většině trasy je potřeba s předstihem založit stromořadí a zdůraznit místa dálkových pohledů s pohledem na hřeben Bílých Karpat. Osa je typickým příkladem možností realizace rozvojového programu vně sídla, kdy možnosti výsadeb ve městě jsou již značně omezeny.



Pohled pod Hvězdárnou ke hřbitovu k ul. Praksická, i v tomto úseku by mohlo být již vloženo stromořadí.



Pohled k osadě Amerika - změna povrchu polní cesty a založení stromořadí - tím i fixace linie pro potřeby komunikačního spojení mezi cílovými plochami zeleně v příměstské krajině



Odbočka k neprůchodnému zemědělskému areálu nad Havřicemi - propojení do místní části tak nelze realizovat, cesta slouží pouze jako obslužná pro hospodařící subjekt.



Neutěšený stav kolem nové výstavby, na stromořadí není pamatováno.



Plocha k doplnění clony k obytné zástavbě

Chrástka - stávající zaužívaná trasa do rekreační oblasti Amerika. Tvoří ji převážně linie ulice Na Chmelnici v prodloužení pak pokračuje novou ulicí nad Sídlištěm Na Výsluní. K ose přiléhá čtvrť řadové zástavby po ulici Na Láně, kde se na nárožích křížení příčných ulic nachází soubor malých parkově upravených ploch, které jsou velmi nevyrovnané kvality, ač je lze jako celek považovat za stabilní - jeden z možných rozvojových záměrů - sjednocení řešení - doplnění stromů a výsadba pro zjednodušení údržby trávníků, místy je nutno dořešit parkování, které na některých plochách probíhá i na zeleni.



Plochy k řešení 79U v řadové zástavbě

Vinohrady - spojnice od řeky Olšavy s rozsáhlými plochami zahrádkových osad přes atraktivní území sídlišť a úprav kolem vodoteče a rybníků. Od Olšavy, kde vyrostly plochy služeb a výrobní areály (Penny, Pálenice, výrobní uzenin) se nepodařilo uhájit průchod k řece v nejkratší trase přímo navazující na plochy u křižovatky Na Močidlech. Průchod je ale možný dále právě za areálem pěstitelské pálenice - tuto proluku je nutno zachovat, aby bylo možno zajistit průchodnost území.

Údolnicí vodoteče pak osa pokračuje přes část sídliště 113 ZB přes Náměstí 1. Máje 119 U, a pak na park přeměněnou plochou 121 P. Velmi dobře je rovněž upravena plocha 93U u rybníků, kde pak osa přechází již v extenzivní charakter doprovodných porostů vodoteče. Zde se nachází zanedbané porosty soukromých vlastníků, kde je riziko z důvodu nestabilní provozní bezpečnosti u některých jedinců. Cílovou plochou jsou zde rozsáhlé plochy zahrádkových osad, které jsou rozsáhlým prostorovým blokem v průchodnosti územím směrem do volné krajiny směrem na lesní komplex před obcí Maršov. Hojně využívaná procházková trasa směrem od sídlišť.



Plocha 93U u rybníku stabilizovaná část osy
Vinohrady



Vstup do Parku 121 P Park sídliště Pod
Vinohrady

Nová sportovní - trasa kolem sportovních areálů - spojnice města a sídliště Olšava, zahrnující i nové propojení přes výpadek na Uherské Hradiště. Osa vedoucí od křižovatky ulice Vlčnovské kolem Centra pohybových aktivit Delfín směrem k Olšavě. Do průběhu osy je zahrnut záměr Města na vybudování lávky nad silnicí č. 50, kdy pak dojde k významnému zkrácení pěšího propojení S9dliště Olšava s městem. Opět jedna z os jejíž význam je dnes zatím malý, ale postupnou úpravou a řešením vegetačního doprovodu lze připravit na budoucí velké provozní zatížení.

Vyhlídková - stávající oblíbená trasa staré cesty Těšov - Uh. Brod nad údolím Olšavy. Vegetační doprovod tvoří zbytky ovocných dřevin pod rozsáhlým lánem. Dnes vycházková rekreační trasa. Kolem cesty je však plánována zástavba - proto je nutné stabilizovat vegetační doprovod důsledným uplatňováním požadavku na vyhlídková místa a doprovod stromořadím., aby kvalita prostředí a cenných krajinných výhledů byla zachována. Podél odvodňovacího prvku ze svahu směrem k Olšavě je možno naplánovat a vytvořit pěší propojení s ulicí Těšovská.

Těšovská V - Z - pokračování vyhlídkové trasy volným spojením zástavbou obou místních částí - především charakterem obytné ulice. probíhá ulicemi a návaznými plochami ulic Školní a a Podhájí. Cílovým místem je hřbitov v Újezdci

Osy městského parteru

Centrum - Hradební - okruh kolem historického jádra města - osa historické stopy, po odstranění opevnění s postupným stavebním vývojem zelené plochy. Uherský Brod je jedním z měst, kde se zachovala jedinečná historická stopa patrného vymezení bývalého opevnění. Plochy navazující na linii hradeb zůstaly z různých důvodů nezastavěny. Někdy pro svoji nevýhodnou terénní konfiguraci, jindy proto, že na ploše se historicky nacházel hřbitov nebo plochu zeleně tvoří kus hradního příkopu. Dá se takto bez námahy vysledovat okruh hradeb a je to jeden z možných námětů pro Zelené cesty městem. Prstenec zelených ploch není úplný a spojitý - takový by byl ostatně výjimkou i v porovnání s ostatními podobně urbanisticky utvářenými městy.

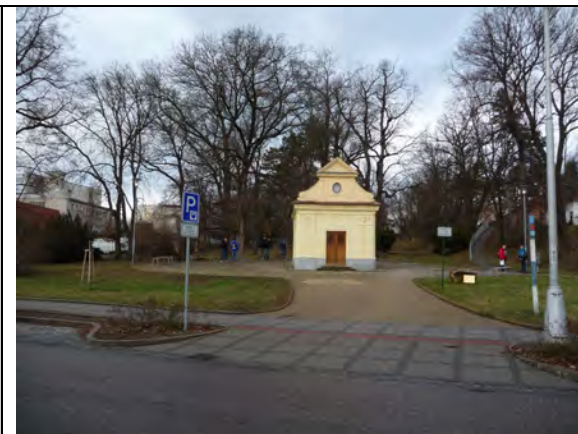
Prstenec tvoří parky a parkově upravené plochy především z jižní a severozápadní strany. Východní strana je tvořena hustou uliční zástavbou pod terénem valu - ul. Horní a dolní Valy.



Hradební příkop na severu historického centra města, plocha navazující na okolí Restaurace Balkán. Plocha s potenciálem parku - možný rozvojový záměr - rozšíření programu a zázemí - jedno z možných témat obnova ovocného sadu.



Pohled do Tyršových sadů ze severu opět od Restaurace Balkán.



Tyršovy sady od jihu - stabilizovaná plocha



Plocha nad Hradbami - rovněž důležitá součást osy Hradební



Výjimka - park U Muzea je situován uvnitř podél zbytků hradeb.



Plochy kolem ulice U Žlebu, zde je možno doplnit prostorovou strukturu ploch dosadbami.

Osy uličního parteru

Luhačovická, Hradišťská, Nivnická, Vlčnovská

Výpadovky z města na jednotlivé směry - především s charakterem zeleně dopravních staveb nebo částečně obytných ulic. Vegetační doprovod výrazných pátečních ulic úzce souvisí s tématem vjezdů do města. Z východu a z jihu se do města vjíždí přes předměstí s charakterem venkovské zástavby. Z východu od Luhačovic je ulice v těsném souběhu s osou Olšavy a linie stromořadí zde chybí velmi citelně - u samotného vjezdu není mimo silniční tabuli počátku obce vůbec patrné, že začíná město. Podobně to platí i o vjezdu od Nivnice, kde by bylo vhodné vložit alespoň segmenty stromořadí kolem cyklostezky ke Slováckým strojírnám. Severní směr od Prakšic bude mít nyní novou výraznou dominantu v podobě Pravoslavného kostela a výstavbou cyklostezky dále na Prakšice se otevírá možnost doprovodu stromořadím. Doplnění clony hřbitova je možno buď pokračováním stávajícího úseku stromořadí nebo i skupinou stromů. Dále vzhledem ke konfiguraci terénu upoutá spíše panorama Bílých Karpat než samotný parter, kdy je uliční čára rozbita výrobními areály a nedefinovatelnými plochami podél Prakšické (viz. Osa Severojižní).

Směrem od Drslavic do Havřic po tzv. staré cestě je vjezd opět velmi nevýrazný a to z důvodu těsného souběhu s tratí, kdy ochranné pásmo trati s velkou pravděpodobností znemožní umístit zde výraznější vegetační prvek. Krátký úsek zástavbou pak zavede návštěvníka na plochu s charakterem návsi (chtělo by sjednotit úpravu plocha celkově tak zlepšit stav) a navíc vjezdy do tohoto předměstí nejsou tak frekventovány.

Samostatným problémem je vnímání města z rušné silnice č. 50, kdy dominantou ze směru od Uherského Hradiště je neodstranitelné a nedclonitelné silo, které se velmi výrazně promítá do panoramatu města celé jihozápadní linie pod městem včetně výšiny od Vlčnova. Segmenty stromořadí by alespoň místně pomohly rozbít rušivé pohledy avšak vzhledem k zatřídění komunikace se tento záměr jeví jako neuskutečnitelný.



Vjezd do města ve směru od Prakšic



Souběh uliční osy Luhačovická s Olšavou



Vjezd od silnice č. 50 směrem od Bánova a Šumic. Dobře je patrná důležitost Pivovarské zahrady na vnitřním horizontu města



Vjezd do Havřic od Drslavic



Příjezd po silnici č. 50 k hlavní světelné křižovatce, zde by právě mohl být velmi výrazný vegetační doprovod po straně přivrácené k městu, ale i jako podnož sídliště Olšava po pravé straně silnice

Vnější zelené horizonty města - působení města v širokém údolí Olšavy.

Město je zasazeno do svahů nad údolím Olšavy a s převážně jižní expozicí. Má kompaktní tvar, nemá tedy v systému zeleně žádný zelený klín, který by výrazně zasahoval vegetací do zastavěné části města. Nemá ani bezprostřední Zelené horizonty. Působí tak v dálkových pohledech až vrcholy hřebene Bílých Karpat jako nejcennější krajinná deviza města, která je vnímatelná z mnoha míst v samotném sídle. Tato místa vyhlídek je proto třeba ochraňovat a při plánování zástavby mít na zřeteli tuto kvalitu a nedopustit její snižování. V opačných pohledech z jihu k severu, tedy na město, se horizont z většiny míst jeví již jako zastavěný, z jihovýchodu je překryt hmotami sídliště pod Vinohrady z jhozápadu pak novodobou stávající i právě vznikající zástavbou rodinných domů nad Sídlištěm Na Výsluní.



Pohled na město od jihu ze sídliště Olšava



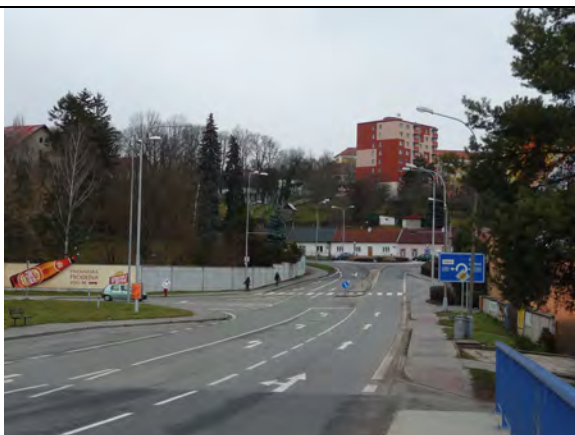
Dálkový pohled na město z návrší u šumické cesty - zde je patrné jak málo se projevuje a prakticky mizí horizont nad městem za hmotami zástavby.



Dálkový pohled ze severního okraje území z osy Severního okruhu, na projevující se kulisu hřebenu Bílých Karpat. Podd hranou svahu je zástavba města na jižní expozici svahů.

Vnitřní zelené horizonty města

Označení je mírně nadneseno, jedná se o základní plochy jejichž hmoty zeleně se projevují jak při pohledech v interiéru města, tak zpravidla díky konfiguraci terénu i v bližších pohledech na město z údolí Olšavy. Patří k nim zejména plocha Pivovarské zahrady a Židovského hřbitova pro jihovýchod města, plochy kolem starého hřbitova a Tyršovy sady pro jihozápadní okraj města.



Pohled z jihu z mostu přes Olšavu - Pivovarská zahrada a Židovský hřbitov výrazně zmenšují měřítko sídlištní zástavby, tyto hmoty se projevují až k silnici č. 50



Vnitřní zelený horizont Pivovarské zahrady necitlivě přerušeny stavebním zásahem při stavbě kruhového objezdu a otevírající pohled na provozní budovy pivovaru. Cenná a potřebná plocha zeleně v systému zeleně města

6. SYSTÉM ZELENĚ - ROZVOJ A JEHO TÉMATA

- **Řešení příčin nestability aktuálně nestabilních ploch** - výčet nestabilních ploch - řazeno dle funkčních typů, prioritními plochami jsou zejména plochy funkčních typů Parkově upravená plocha, Zeleň obytných souborů (kritické hodnoty pro jednotlivé plochy nejsou značeny, mnohdy je totiž příčinou nestability kombinace několika faktorů)

Číslo plochy podle pasportu	Funkční typ zeleně	Název plochy zeleně	Přístupnost	Prostorová struktura vegetačních prvků	Druhová struktura dřevinných vegetačních prvků	Věková struktura dřevinných vegetačních prvků	Převažující zdravotní a pěstební stav dřevinných vegetačních prvků	Převažující kvalita udržovací péče	Návrh změny udržovací péče	Potřeba obnovy či pěstebního zásahu	Přítomnost prvků rekreace, náplň a vybavenost plochy	Převažující kvalitativní stav technických prvků	Celková stabilita plochy	Prostor pro nové výsadby stromů	Celková plocha (m ²)	Poznámka, doporučení
38	J	III. ZŠ Na Výsluní	P	3	3	4	3	2	1	3	NN	NN	N		7 412	předprostor ZŠ
145	J	Močidla	P	4				3	3		NN	NN	N		1 480	zbytková plocha s fragmenty trávníku
147	J	Stará Těšovská - garáže	P	3	3	3	4	3	2	3	NN	NN	N		2 070	
150	J	U Zahrádek	P	3	3	3	3	3	3	3	NN	NN	N		732	zbytková plocha
277	J	Fortna	O	4	4								N		286	realizace
306	J	Těšovská	P	3	2	4	4	3	3	3	NN	NN	N		1 523	převážně extenzivní sad
325	J	Újezdec - Vinohradská	P	3	3	4	3	3	3	3	NN	NN	N		3 204	svah s převážně ovocnými DVP
329	OU	Těšov - U Dráhy	P	3	3	3	3	2	2	3	NN	NN	N		3 047	
207	R	Areál bazénu Delfín	V	4	2	3	2	2	1	2	NN	NN	N		11 981	bez zjevného využití
149	T	U Zahrádek	P	4	3	3	4	3	3	3	NN	NN	N		705	
300	T	Těšov - Školní	P	3	4	4	4	3	3	4	NN	NN	N		689	PO na DVP, kontrola statické stability
311	T	Újezdec - svah u hřbitova	P	2	2	4	4	3	1	3	NN	NN	N		1 721	PO na DVP

Číslo plochy podle pasportu	Funkční typ zeleně	Název plochy zeleně	Přístupnost	Prostorová struktura vegetačních prvků	Druhová struktura dřevinných vegetačních prvků	Věková struktura dřevinných vegetačních prvků	Převažující zdravotní a pěstební stav dřevinných vegetačních prvků	Převažující kvalita udržovací péče	Návrh změny udržovací péče	Potřeba obnovy či pěstebního zásahu	Přítomnost prvků rekreace, náplň a vybavenost plochy	Převažující kvalitativní stav technických prvků	Celková stabilita plochy	Prostor pro nové výsadby stromů	Celková plocha (m ²)	Poznámka, doporučení
312	T	Újezdec - svah proti hřbitovu	P	3	3	3	4	3	1	4	NN	NN	N		1 977	PO na DVP
340	T	Újezdec - Podhájí	P	3	3	3	4	3	3	4	NN	NN	N		643	
1	U	Mariánské náměstí - před ZŠ	P	3	3	4	3	2	1	3	2	2	N		2 722	UPS, obnova, PO
11	U	Hradební (a M. Alše)	P	3	3	3	2	2	2	3	NN	NN	N		366	
72	U	Jiráskova	P	2	3	4	2	2	1	2	2	3	N		297	stabilizace postupnou obnovou DVP a dovybavením
77	U	Dětské hřiště č. 52, Jabloňová	P	4	4	1	1	2	2	3	2	2	N		348	
80	U	Údolní	P	4	3	3	2	2	1	1	NN	NN	N		366	
170	U	Havříce - U Zastávky	P	3	2	3	3	2	2	3	NN	NN	N		357	
343	U	Pivovarská zahrada	V	3	2	4	3	2	2	4	2	2	N		6 532	
146	VD	Močidla	P	4	4	3	1	2	1	1	NN	NN	N		40	
293	VD	Neradice	P	4				3	3		NN	NN	N		78	bez DVP, UPS
334	VD	Újezdec - Spojovací	P	4	3	3	2	4	5	3	NN	NN	N		57	
39	ZB	Na Tržišti - sídliště	P	3	3	4	2	2	1	2	4	3	N		5 604	
78	ZB	Sídliště Na Chmelnici	P	2	3	4	2	2	1	2	3	3	N		5 573	
109	ZB	Bytovka u ČAD	P	3	3	4	4	3	3	4	2	2	N		2 825	PO, zintenzivnit údržbu
186	ZB	Babí louka - obytné domy	P										N		6 737	nehodnoceno, plocha ve výstavbě, aktuálně nestabilní

Číslo plochy podle pasportu	Funkční typ zeleně	Název plochy zeleně	Přístupnost	Prostorová struktura vegetačních prvků	Druhová struktura dřevinných vegetačních prvků	Věková struktura dřevinných vegetačních prvků	Převažující zdravotní a pěstební stav dřevinných vegetačních prvků	Převažující kvalita udržovací péče	Návrh změny udržovací péče	Potřeba obnovy či pěstebního zásahu	Přítomnost prvků rekreace, náplň a vybavenost plochy	Převažující kvalitativní stav technických prvků	Celková stabilita plochy	Prostor pro nové výsadby stromů	Celková plocha (m ²)	Poznámka, doporučení
197	ZB	Jana Švermy - sídliště	V	3	3	4	3	2	1	3	3	3	N		4 582	
256	ZB	Rolnická - obytné domy	P	3	3	4	3	2	1	3	4	4	N		9 363	dovybavit, UPS
124	ZC	Větrná 2060	P	4	3	4	3	2	1	3	3	3	N		6 599	UPS, obnova
137	ZC	Před Energoprojektem	P	3	3	4	3	2	2	3	1	1	N		1 039	
185	ZC	Pod Valy - kryty	V	2	2	4	4	3	3	3	NN	NN	N		3 087	
203	ZC	Šmigurova vila	O	1	1	4	4	2	2	4	NN	NN	N		6 767	nutná PO
316	ZC	Újezdec - před školou	P	3	3	4	3	4	3	3	NN	NN	N		4 346	
44	ZD	Prakšická a garáže u Lapače	P	4	4								N		10 924	nehodnoceno, změna řešení plochy
57	ZD	Pod starým hřbitovem	P	3				4	3		NN	NN	N		3 826	garáže, DVP v rámci okolních ploch
108	ZD	Garáže u ČAD	P	3	3	4	3	4	3	3	NN	NN	N		14 107	
157	ZD	Havříce - zastávka ČD	P	3	2	4	3	3	3	3	2	2	N		1 413	
183	ZD	Parkoviště u zbrojovky	V	3	2	4	3	2	2	3	NN	NN	N		3 022	
199	ZD	Pod Valy	P										N		1 087	nehodnoceno, v realizaci
211	ZD	Tř. 26. dubna	P	3	3	2	2	2	2	3	NN	NN	N		734	prověřit možnost výsadby stromů
228	ZD	Sídliště Olšava - hřiště	P	4	4	3	4	1	1	3	NN	NN	N		4 904	DVP tvořeny zejména nárosty
254	ZD	Obchvat - plochy u světelné křižovatky	P	3	3	2	2	2	2	3	NN	NN	N		1 023	prověřit možnost výsadby stromů

Číslo plochy podle pasportu	Funkční typ zeleně	Název plochy zeleně	Přístupnost	Prostorová struktura vegetačních prvků	Druhová struktura dřevinných vegetačních prvků	Věková struktura dřevinných vegetačních prvků	Převažující zdravotní a pěstební stav dřevinných vegetačních prvků	Převažující kvalita udržovací péče	Návrh změny udržovací péče	Potřeba obnovy či pěstebního zásahu	Přítomnost prvků rekreace, náplň a vybavenost plochy	Převažující kvalitativní stav technických prvků	Celková stabilita plochy	Prostor pro nové výsadby stromů	Celková plocha (m ²)	Poznámka, doporučení
258	ZD	Šumická a silnice 495 - doprovodné pásy	P	3	2	3	4	3	2	3	NN	NN	N		10 255	
266	ZD	Plocha u železničního přejezdu	P	3	3	4	3	2	1	3	NN	NN	N		1 343	
275	ZD	Pod Valy, Bří Lužů	P	3	3	2	2	2	2	3	NN	NN	N		674	
276	ZD	Dolní valy	P	3	3	2	2	2	2	3	NN	NN	N		3 298	
323	ZD	Újezdec - Nádražní	P	4	2	4	3	2	1	3	4	4	N		2 188	
63	ZK	Stavba kostela	P										N		1 300	realizace
176	ZK	Havřice - školní družina	V	4	4	1	1	2	2	3	2	2	N		1 716	
168	ZS	Havřice - TJ Tatran	O	2	3	4	3	1	1	3	2	2	N		18 124	TJ Tatran Havřice , PO, probírky, dosadby
172	ZS	Havřice - sportoviště a dětské hřiště	O	3	3	4	3	1	1	2	2	1	N		8 772	fotbal+dětské hřiště, UPS
244	ZV	Olšava - Těšov	P	4	2	3	3	2	1	3	NN	NN	N		49 222	
260	ZV	Olšava za Tescem	P	4	2	4	3	2	1	2	NN	NN	N		10 486	
262	ZV	Olšava	P	4	2	3	3	2	1	2	NN	NN	N		130 138	
295	ZV	Havřícký potok	P	2	2	4	3	3	3	3	NN	NN	N		10 120	
296	ZV	Těšov - proluka	P	2	3	3	4	2	2	3	NN	NN	N		5 283	
189	ZZ	Pod Valy	V	3	3	4	3	2	1	3	3	3	N		1 651	

- **Stabilizace stavu aktuálně nestabilních stromořadí** (červeně vyznačeny kritické hodnoty)

Číslo ST	Funkční typ zeleně	Název stromořadí	Přístupnost	Úplnost	Vhodnost druhového složení	Věková struktura dřevinných vegetačních prvků	Převažující zdravotní a pěstební stav dřevinných vegetačních prvků	Potřeba obnovy či pěstební zásahu	Počet stran	Počet řad	Délka stromořadí (bm)	Poznámka, doporučení
2	ST	Hlavní	P	3	2	2	3	3	1	1	254	značná část uhynulá
6	ST	Karla IV.	P	1	1	4	3	3	1	1	58	
13	ST	Pod Valy	P	3	1	4	3	3	1	1	76	
17	ST	Svatopluka Čecha	P	2	1	4	3	3	1	1	86	
52	ST	Neradice	P	2	2	4	3	1	1	1	93	
58	ST	26. dubna	P	3	2	4	3	3	1	1	158	
59	ST	26. dubna	P	2	2	4	4	4	1	1	136	
61	ST	Dolní valy	P	2	2	4	3	3	1	1	38	
63	ST	Horní valy	P	2	1	4	3	4	1	1	80	nutné PO

- Krátkodobé záměry - realizace dílčího programu pro drobné plochy městské zeleně - tzv. Zelené cesty městem. Princip spočívá v úpravě a sjednocení podoby drobných ploch kolem městského centra a po nejušnějších trasách k obytným souborům. Vložení sezónní květinové výsadby, doplnění nadstandardní vybavenosti, výsadba soliterních dřevin na kompozičně cenná či výrazná místa - jedná se zpravidla o náročnější úpravy spočívající v řešení sadovnického detailu. Mnohdy nejde o finančně náročná řešení, ale za to přinášející okamžitý efekt v odezvě uživatelů veřejného prostoru.

- **Dlouhodobé záměry** - postupná řešení podle rozvoje výstavby nebo schvalování územních dokumentů.
 - Stabilizace trasy a doplnění vegetace podél osy Severní okruh.
 - Plochy kolem Olšavy - komplexní řešení průchodnosti a založení stromořadí - zapojení řeky do systému zeleně (Plochy ZV - viz tabulka nestability)
 - Rozvoj ploch kolem osy Nová sportovní s nutnou předpřípravou pro vybudování přechodové lávky přes silnici č. 50. (řešení přístupové trasy, vegetační doprovod apod.
 - Ochrana ploch podílejících se na celkovém obrazu města - zejména Pivovarská zahrada a Židovský hřbitov - stabilizace a obnova vzrostlé zeleně, plochy jsou cennými skladebnými prvky v systému zeleně města.
 - Po realizaci pozemkových úprav, které jsou nyní v procesu dopracování a řešení pro všechny katastry města je nutno stanovit priority a časový sled dosažitelnosti úprava a začít řešit doprovodnou krajinnou zeleň podél nově stanovených tras členění zemědělské krajiny. Tyto záměry se současně překrývají i s návrhem interakčních prvků USES a aktualizací USES v rámci nového návrhu Územního plánu by měly být navzájem sjednoceny.