

Etapa územně plánovací dokumentace "návrh"

# ÚZEMNÍ PLÁN VÁPENICE



## II.

## ODŮVODNĚNÍ ÚZEMNÍHO PLÁNU

**Záznam o účinnosti**  
(dle vyhlášky č. 500/2006 Sb., § 14)

**ÚZEMNÍ PLÁN VÁPENICE**

<b>ZÁZNAM O ÚČINNOSTI</b>	
Správní orgán, který územní plán vydal: <b>Zastupitelstvo obce Vápenice</b>	
Číslo usnesení:	
Datum vydání:	
Datum nabytí účinnosti: <b>Josef Kubáník – starosta</b>	
Pořizovatel: <b>Městský úřad Uherský Brod</b>	(otisk úředního razítka)
Jméno a příjmení: <b>Ing. Jiří Kolouch</b>	
Funkce: <b>Vedoucí oddělení územního plánování</b>	
Podpis: (oprávněná úřední osoba pořizovatele)	

Jméno a příjmení projektanta : Ing.arch. Radoslav Špok	
Podpis:	

## 1. TEXTOVÁ ČÁST

(podle přílohy č.7 k vyhlášce č.500/2006 Sb.-Textová část)

Textová část odůvodnění územního plánu obsahuje, kromě náležitostí vyplývajících ze správního řádu a náležitostí uvedených v § 53 odst. 4 a 5 stavebního zákona zejména

označení	kapitola	strana
<b>1.a.</b>	<b>Vyhodnocení koordinace využívání území z hlediska širších vztahů v území, včetně souladu s územně plánovací dokumentací vydanou krajem.</b>	<b>5</b>
1.a.1.	Širší vztahy	5
1.a.2.	Vlastní poloha řešeného území a jeho potenciály	6
1.a.3.	Koordinace vzájemných vztahů částí obce a vztahů se sousedními obcemi	6
1.a.4.	Řešení požadavků vyplývajících z politiky územního rozvoje	6
1.a.5.	Řešení požadavků vyplývajících ze ZÚR ZK, vyhodnocení souladu s Plánem oblastí povodí Moravy	7
1.a.6.	Další koncepční a rozvojové dokumenty vydané krajem	7
<b>1.b.</b>	<b>Údaje o splnění zadání.</b>	<b>7</b>
<b>1.c.</b>	<b>Komplexní zdůvodnění přijatého řešení, včetně vyhodnocení předpokládaných důsledků tohoto řešení, zejména ve vztahu k rozboru udržitelného rozvoje území.</b>	<b>9</b>
1.c.1.	Zdůvodnění přijatého řešení	10
1.c.2.	Vyhodnocení předpokládaných důsledků tohoto řešení, zejména ve vztahu k rozboru udržitelného rozvoje území	22
<b>1.d.</b>	<b>Informaci o výsledcích vyhodnocení vlivů na udržitelný rozvoj území spolu s informací, zda a jak bylo respektováno stanovisko k vyhodnocení vlivů na životní prostředí, popřípadě zdůvodnění, proč toto stanovisko nebo jeho část nebylo respektováno.</b>	<b>26</b>
<b>1.e.</b>	<b>Vyhodnocení předpokládaných důsledků navrhovaného řešení na zemědělský půdní fond a pozemky určené k plnění funkce lesa.</b>	<b>27</b>

## 2. GRAFICKÁ ČÁST

(podle přílohy č.7 k vyhlášce č.500/2006 Sb. - Grafická část)

označení	kapitola	měřítko
<b>II1</b>	<b>Koordinační výkres</b>	<b>M 1 : 5 000</b>
<b>II2</b>	<b>Výkres dopravní a technické infrastruktury</b>	<b>M 1 : 5 000</b>
<b>II3</b>	<b>Výkres předpokládaných záborů půdního fondu</b>	<b>M 1 : 5 000</b>
<b>II4</b>	<b>Výkres širších vztahů</b>	<b>M 1 : 100 000</b>

## POUŽÍVANÉ ZKRATKY :

<b>ÚPD</b>	územně plánovací dokumentace
<b>ZÚP</b>	změna územního plánu
<b>ÚP</b>	územní plán
<b>PÚP</b>	původní územní plán schválený v roce 1996
<b>ÚPN SÚ</b>	územní plán sídelního útvaru
<b>ZO</b>	zastupitelstvo obce
<b>ŽP</b>	životní prostředí
<b>ÚSES</b>	územní systém ekologické stability
<b>ZPF</b>	zemědělský půdní fond
<b>OÚ</b>	obecní úřad
<b>MU</b>	městský úřad
<b>PUPFL</b>	pozemky určené k plnění funkcí lesa
<b>OP</b>	ochranné pásmo
<b>BP</b>	bezpečnostní pásmo
<b>SZ</b>	stavební zákon (zak.č.183/2006 Sb.)
<b>VPS</b>	veřejně prospěšné stavby
<b>VPO</b>	veřejně prospěšná opatření
<b>AS</b>	asanace
<b>ZK</b>	Zlínský kraj
<b>PD</b>	projektová dokumentace
<b>ÚAP</b>	územně analytické podklady
<b>ZUR ZK</b>	Zásady územního rozvoje Zlínského kraje
<b>PRVK ZK</b>	Plán rozvoje vodovodů a kanalizací Zlínského kraje
<b>JDTM ZK</b>	Jednotná digitální mapa Zlínského kraje
<b>ZÚO</b>	zastavěné území obce
<b>ZÚ</b>	zastavitelné území
<b>DO</b>	dotčené orgány
<b>LBC</b>	lokální biocentrum
<b>LBK</b>	lokální biokoridor
<b>RBK</b>	regionální biokoridor
<b>IP</b>	interakční prvek
<b>CHKO</b>	chráněná krajinná oblast
<b>ČOV</b>	čistírna odpadních vod
<b>VN (NN)</b>	vysoké napětí (nízké napětí)
<b>VTL (STL) (NTL)</b>	vysokotlaký plynovod (středotlaký plynov.) (nízkotlaký plynov.)
<b>ÚK</b>	účelová komunikace
<b>MK</b>	místní komunikace
<b>RD</b>	rodinný dům

## PŘEHLED POUŽITÝCH ODBORNÝCH TERMÍNŮ :

- intenzifikace – zvyšování
- potenciál – souhrn schopností, celková možnost něco udělat
- potenciální – možný, uskutečnitelný, eventuální, založený na potenciálu
- struktura – stavba, uspořádání, vnitřní řád, soustava, složení
- konzervace – uzavření nějakého stavu a zabránění jeho další změny

Další odborné termíny a výrazy, které se týkají územního plánování, lze vyhledat ve slovníku územního plánování na webových stránkách UUR.

## 1. TEXTOVÁ ČÁST

### 1a. Vyhodnocení koordinace využívání území z hlediska širších vztahů v území, včetně souladu s územně plánovací dokumentací vydanou krajem.

#### 1.a.1. Širší vztahy

Z hlediska širších vztahů spadá obec Vápenice do území správního obvodu obce s rozšířenou působností – města Uherský Brod, které se nachází ve vzdálenosti 24km severozápadně od obce Vápenice. Na město Uherský Brod má obec nejsilnější vazby.

Z hlediska širších dopravních vztahů je obec Vápenice připojena na silniční síť silnicí I/50 Brno – Uherské Hradiště – státní hranice se Slovenskou republikou. Území je dotčeno návrhem obchvatu silnice I/50 (Starého Hrozenkova) ze ZÚR ZK. Řešeného území obce Vápenice se dotýkají zájmy pozemní motorové dopravy ve formě silnic I. a III. třídy, místních komunikací, účelových komunikací, dopravy statické, hromadné, cyklistické a pěší. Území leží mimo zájmy dopravy vodní, drážní, letecké a výstavby dálnic.

Obec Vápenice má veřejný vodovod, který je součástí skupinového vodovodu - Starý Hrozenkov - Vápenice. Zdrojem vody je prameniště „Pod Mikulčiným vrchem“ na k.ú. Vápenice. Ze zdroje je voda gravitačně vedena do přerušovací komory a odtud do vodojemu „Starý Hrozenkov“.

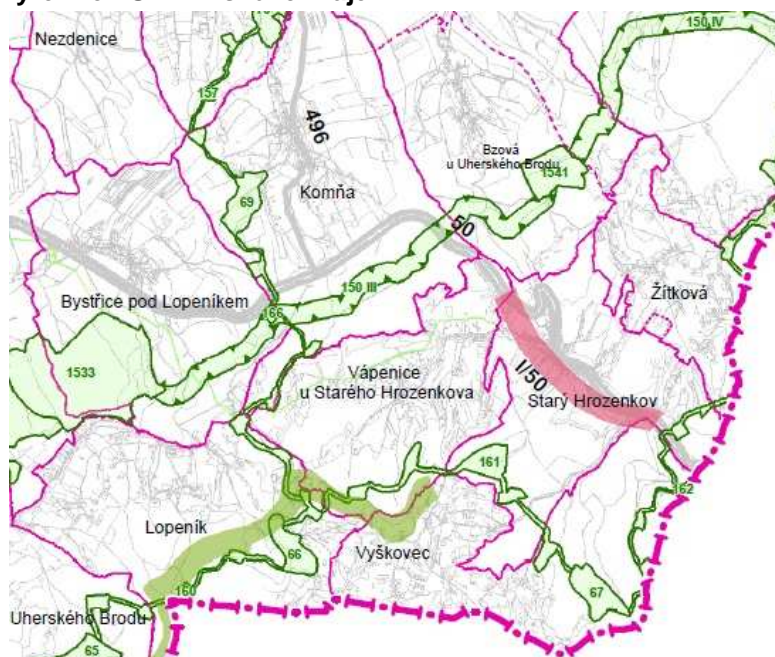
Splaškové odpadní vody z jednotlivých domků jsou odváděny do bezodtokových žump. Malá část nemovitostí má domovní ČOV.

Obec je částečně plynofikována. Vzhledem k nevyužitelnosti VTL plynovodu, byl tento předělán na STL (vede na katastr obce Bystřice pod Lopeníkem a katastr obce St.Hrozenkov) a regulační stanice byla zrušena.

Obec je zásobována elektrickou energií převážně z venkovního vedení VN 22 kV. Venkovní vedení VN přesahuje na katastr obce Vyškovec, St.Hrozenkov a Komňa, kabel VN na katastr obce Lopeník. Řešeným územím prochází dálkový telekomunikační kabel a radioreléová trasa.

Území je součástí CHKO Bílé Karpaty, na katastru obce se nachází Natura 2000 – EVL Bílé Karpaty (přesah z k.ú. Starý Hrozenkov, Vyškovec a Lopeník, přesahuje i na k.ú. Komňa).

#### Výřez ze ZÚR Zlínského kraje



### 1.a.2. Vlastní poloha řešeného území a jeho potenciály

Správní území obce tvoří pouze katastrální území Vápenice u Starého Hrozenkova. Obec sousedí s k.ú. – Lopeník, Komňa, Bzová u Uherského Brodu, Starý Hrozenkov a Vyškovec.

Obecně nejpříznivějším potenciálním předpokladem dalšího vývoje obce Vápenice je její poloha v blízkosti města Uherského Brodu, velmi významnou je také blízkost silnice I/50 a hranice ze Slovenskou republikou. Navržené řešení územního plánu vytváří optimální podmínky pro rozvoj jednotlivých územních potenciálů.

### 1.a.3. Koordinace vzájemných vztahů částí obce a vztahů se sousedními obcemi

Obec Vápenice není srostlá s žádnou další obcí nebo její částí. ÚP v řešení navazuje na ÚP sousedních obcí Lopeník, Komňa, Bzová u Uherského Brodu, Starý Hrozenkov (koncept ÚP), Vyškovec a není s nimi v rozporu.

V návrhu je řešena koordinace :

- Místní ÚSES byly zpřesněny projektantem ÚSES. Přesahy a návaznosti ÚSES na hranicích katastrů :  
LBK XV navazuje na LBC Kutějová na k.ú. Komňa, přesah LBK XXI na k.ú. Komňa, přesah LBK XXII (LBK 5) a LBK 9 na k.ú. St.Hrozenkov, přesah LBK XV na k.ú. Lopeník.
- Přesah regionálního biokoridoru RBK 161 (ze ZÚR ZK) na k.ú. St.Hrozenkov a k.ú. Lopeník.
- Přesah regionálního biokoridoru RBK 166 (ze ZÚR ZK) na k.ú. Lopeník a k.ú. Komňa.
- V ÚP jsou vyznačeny přesahy komunikací, cyklostezek a stezek pro pěší na sousední katastry.
- Je navržena koordinace přesahu návrhové plochy DS 124 na k.ú. St.Hrozenkov - pro realizaci obchvatu silnice I/50.
- Přesah pohledového horizontu, jehož ochranu ÚP respektuje (ze ZÚR ZK), na k.ú. Lopeník.

### 1.a.4. Řešení požadavků vyplývajících z politiky územního rozvoje

„Návrh politiky územního rozvoje České republiky 2008“ schválené dne 20.7.2009 usnesením vlády č. 929/2009 je návrhem ÚP respektován.

Politika územního rozvoje České republiky 2008 stanovuje republikové priority územního plánování pro zajištění udržitelného rozvoje území (priority 14-32), rozvojové osy a rozvojové oblasti, specifické oblasti, koridory a plochy technické infrastruktury a souvisejících rozvojových záměrů a další úkoly územního plánování.

#### Soulad ÚP s republikovými prioritami :

- Ve veřejném zájmu chrání a rozvíjí přírodní, civilizační a kulturní hodnoty území, včetně urbanistického, architektonického a archeologického dědictví. Zachovává ráz urbanistické struktury území, struktury osídlení a kulturní krajiny, které jsou výrazem identity území, jeho historie a tradice. Jejich ochrana je provázána s potřebami ekonomického a sociálního rozvoje v souladu s principy udržitelného rozvoje.
- Předchází při vytváření urbánního prostředí prostorově sociální segregaci s negativními vlivy na sociální soudržnost obyvatel.
- Při stanovování funkčního využití v územně plánovací dokumentaci upřednostňuje komplexní řešení před uplatňováním jednostranných hledisek a požadavků. Při stanovování funkčního využití území byly zohledněny jak ochrana přírody, tak i hospodářský rozvoj a ním související životní úroveň obyvatel.
- Řešení územního plánu vytváří podmínky pro rozvoj a využití předpokladů území pro různé formy cestovního ruchu (např. poznávací turistika), při zachování a rozvoji hodnot území. ÚP stabilizuje plochy rekreace zejména v lokalitě Mikulčina vrchu a u sjezdovek.
- ÚP vytváří podmínky pro zlepšení dostupnosti území rozšiřováním a zkvalitňováním dopravní infrastruktury – v území se nachází návrhová plocha DS 124 (obchvat I/50 ze ZÚR ZK), nové účelové komunikace jsou navrhovány na plochách DS (8, 11, 25, 44, 72, 75, 85, 89, 95, 106).
- ÚP nebude mít významný negativní vliv na celistvost a předměty ochrany evropsky významných lokalit a ptačích oblastí. Územní plán vytváří podmínky pro preventivní ochranu území a obyvatelstva před potenciálními riziky a přírodními katastrofami v území (např. eroze) s cílem minimalizovat rozsah případných škod. Jsou to návrhové plochy K (15, 16, 17, 125, 91, 107) – návrhová krajinná zeleň – protierozní opatření (interakční prvek). V obci Vápenice nejsou záplavová území.
- Řešení územního plánu vytváří územní podmínky pro implementaci a respektování územních systémů ekologické stability a zvyšování a udržování ekologické stability a k zajištění ekologických funkcí krajiny i v ostatní volné krajině.
- Úroveň technické infrastruktury je odpovídající místním a terénním podmínkám (vysoká svažitost a členitost terénu) – není vybudována kanalizace. Vodovod je vybudován pouze části území. ÚP

navrhuje nové plochy pro vodovod - návrhovou plochu TV 117 pro skupinový a místní vodovodní řad, TV 132 pro vodojem, TV 123 pro místní vodovod, TV 118 pro skupinový vodovodní řad pro přivedení vody z jímacího zařízení do vodojemu, TV 133 pro jímací zařízení a TV 119, 120 pro místní vodovod.

Projednávané území neleží v žádné rozvojové ose a rozvojové oblasti, ani v žádné specifické oblasti, ani v koridorech a plochách technické infrastruktury a souvisejících rozvojových záměrů. V politice územního rozvoje České republiky jsou stanoveny další úkoly pro územní plánování ukládající řešení problémů, které mají nadmístní charakter, ale nesplňují požadavky pro rozvojové oblasti, rozvojové osy a specifické oblasti. Jako území vykazující relativně vyšší míru problémů, zejména z hlediska udržitelného rozvoje, bylo vymezeno i území Bílých Karpat.

#### **1.a.5. Řešení požadavků vyplývajících ze ZÚR ZK**

Návrh územního plánu není v rozporu s nadřazenou ÚPD – ZÚR ZK, která byla vydána formou opatření obecné povahy dne 10.9.2008 zastupitelstvem Zlínského kraje pod č.usn.0761/Z23/08 a nabyla účinnosti dne 23.10.2008.

Ze ZÚR ZK vyplynuly pro územní plán obce Vápenice tyto taxativní požadavky, které jsou zapracovány do ÚP :

- PK08 (návrhová plocha) Starý Hrozenkov - obchvat (silnice I/50 – silnice nadmístního významu). V návrhu ÚP je to návrhová plocha DS 124.
- PU132 (návrhová plocha) – RBK 161 - Bošачky – Na Zárubě a PU137 (návrhová plocha) – RBK 166 RK161 – Hrabčovina. V návrhu ÚP byly plochy regionálních biokoridorů upraveny na daný mapový podklad a dle porostové skladby. Jsou v území stabilizovány.
- ÚP je respektována ochrana pohledového horizontu ze ZÚR ZK – v dané oblasti nejsou navrhovány žádné zastavitelné plochy, vyjma DS (44), která je v území dlouhodobě zaužívána a je navržena pro uvedení do souladu se skutečným stavem v území.

#### **1.a.6. Další koncepční a rozvojové dokumenty vydané krajem**

##### **Plán oblasti povodí Moravy**

Plán oblasti povodí Moravy byl schválen dne 16. 9. 2009 Zastupitelstvem Zlínského kraje usnesením č. 0163/Zo7/09. Pro řešené území nevyplývají z tohoto dokumentu žádné požadavky.

##### **Plán rozvoje vodovodů a kanalizací**

Tento dokument byl schválen dne 20. 10. 2004 Zastupitelstvem Zlínského kraje usnesením č. 770/Z26/04. Požadavky vyplývající z tohoto dokumentu jsou uvedené v kapitole 1. c. 1. část f) a jsou zapracovány do návrhu územního plánu.

##### **Plán rozvoje vodovodů a kanalizací Zlínského kraje**

Požadavky z něho vyplývající jsou do ÚP zapracovány.

Ostatní koncepční a rozvojové dokumenty kraje („*Integrovaný krajský program snižování emisí oxidu siřičitého, oxidu dusíku, těkavých organických látek a amoniaku a Integrovaný program ke zlepšení kvality ovzduší Zlínského kraje*“, „*Územní energetická koncepce Zlínského kraje*“, „*Plán odpadového hospodářství kraje*“, „*Návrh výhledové koncepce Generelu dopravy Zlínského kraje*“, „*Strategii rozvoje Zlínského kraje*“) byly zohledněny v odpovídající míře k úrovni územního plánu - nevyplývají z nich pro ÚP Vápenice žádné požadavky.

#### **1.b. Údaje o splnění zadání**

Návrh územního plánu Vápenice je zpracován v souladu se zněním zákona č. 183/2006 Sb., o územním plánování a stavebním řádu (stavební zákon), Vyhláškou č. 501/2006 Sb. o obecných požadavcích na využívání území a Vyhláškou č. 500/2006 Sb., o územně analytických podkladech, územně plánovací dokumentaci a způsobu evidence územně plánovací činnosti, zejména s přílohou č.7, která specifikuje obsah grafické a textové části územního plánu.

Návrh územního plánu Vápenice je zpracován v souladu s Metodikou digitálního zpracování územně plánovací dokumentace pro GIS pro kraje Zlínský, Karlovarský, Moravskoslezský, Olomoucký a Vysočinu.

Návrh ÚP je zpracován v souladu se schváleným zadáním Územního plánu Vápenice.

##### **Vyhodnocení splnění požadavků ze zadání:**

- je nutné vymezit optimální počet nových ploch vhodných pro individuální bydlení v rodinných domech. S vědomím vysokého stupně ochrany přírody v řešeném území a s ohledem na

celoroční dostupnost nových lokalit budou plochy navrhovány pouze v blízkosti hlavního zastavěného území a přiléhající ke komunikacím – **vzhledem k charakteru stávající zástavby (smíšená obytná vesnická), jsou navrhovány nové plochy rovněž jako smíšené obytné vesnické. Jsou navrhovány v blízkosti hlavního zastavěného území (např. SO.3 39, 71, 74 a další), často jako přiléhající ke komunikacím (např. SO.3 39, 79, 105, 129, 64, 68, 69 a další) – tj. je splněno**

- zachování stávajícího urbanistického rázu obce – rozptýlený způsob zástavby – **je splněno**
- v grafické části dokumentace bude vymezeno nové zastavitelné území s ohledem na ochranu životního prostředí, ekologickou únosnost území a statut obce ležící v CHKO – **bylo splněno, stávající i návrhové plochy byly konzultovány na společném pracovním výboru projektanta s pořizovatelem, určeným zastupitelem a zástupcem CHKO**
- z důvodu ochrany dochované sídelní struktury (dvorcové zástavby) jakožto zásadní historické charakteristiky krajinného rázu Moravských Kopaníc navrhovat plochy pro bydlení či individuální rekreaci přednostně na místech historického osídlení – **návrh ÚP zachovává charakter krajinného rázu Moravských Kopaníc. Plochy jsou navrženy přednostně na místech historického osídlení na původních PK stavebních parcelách (plochy SO.3 10 a SO.3 94). V návrhu ÚP je uvažováno rovněž s opětovným zastavěním stavebních pozemků zbořeníšť, kterých je v katastru obce 11 ks (plocha smíšená obytná vesnická stávající).**
- při návrhu urbanistické koncepce rozvoje obce vycházet ze stávající struktury osídlení, prověřit záměry ze schválené územně plánovací dokumentace (platný územní plán a jeho změny) – **plochy změn a plochy v platného ÚP byly projektantem prověřeny, některé plochy byly vyřazeny, některé opětovně navrženy**
- stanovení intenzity využití pozemků max. počtem hlavních staveb pro každou návrhovou plochu a s ohledem na vsakování dešťových vod – ponechání min. 30% volných ploch v zastavitelných plochách – **splněno**
- nově navrhované lokality budou dopravně napojeny ze st. silnice vždy max. jedním sjezdem, návrh ÚP bude obsahovat výpočet hluku ze silniční dopravy v návaznosti na navrhovanou novou obytnou zástavbu – **splněno**
- zpracovat, upřesnit a respektovat prvky generelu ÚSES a prvky místního ÚSES (biocentra, biokoridory a interakční prvky) stanovené v Plánu územního systému ekologické stability pro k.ú. Vápenice u Starého Hrozenkova a Vyškovec – **plochy ÚSES jsou navrženy v souladu s oborovou dokumentací ochrany přírody poskytnutou projektantovi správou CHKO Bílé Karpaty. Jde o "Plán lokálního ÚSES pro k. ú. Vápenice u Starého Hrozenkova a Vyškovec" (Urbanistické středisko Brno, spol. s r. o., vypracoval Mgr. Martin Novotný, 2003). Plochy byly převzaty a upraveny projektantem ÚSES na aktuální mapový podklad a dle stávajícího stavu porostů.**
- doplnění interakčních prvků na plochách intenzivně zemědělsky využívaných – **plocha K 125 (protierozní opatření)**
- prověřit možnost zařazení pozemku p.č. 7341 v lokalitě Jasanová do ploch pro trvalé bydlení či rekreaci dle připomínky manželů Valehrachových - **s určeným zastupitelem obce, pořizovatelem a správou CHKO (p.Mgr.Batouškem) bylo dohodnuto využití části pozemku PK parcely 7341 manželů Valehrachových na návrhovou plochu SO.3 46.**
- prověřit možnost změny využití části pozemku 9789 z plochy zemědělské půdy na plochu pro bydlení (jeden rodinný dům) dle připomínky pana Karla Žáka – **s určeným zastupitelem obce a pořizovatelem bylo dohodnuto využití části pozemku PK parcely 9789 pana Karla Žáka na návrhovou plochu SO.3 26. Ta byla následně po jednání se správou CHKO (p.Mgr. Batouškem) na její návrh přemístěna více severně - k severní hraně PK parcely pana Žáka. Projektant upozorňuje v této lokalitě na sesuvné území a pro vlastníka vyplývající nutnost stavby proti sesuvu zabezpečit např. zpevněním svahu. Stouto informací byl seznámen vlastník na osobním jednání s projektantem a bere ji na zřetel.**
- Dopravní infrastruktura - pěší stezky navrhované v rámci původní ÚPD prověřit a zvážit jejich doplnění, prověřit dořešení sítě cyklistických stezek a cyklistických tras - **vzhledem k tomu, že obec nepožaduje (oproti textu zadání) navrhovat nové plochy na stezky pro pěší a plochy na cyklostezky (na základě požadavku pověřeného zastupitele), nejsou ÚP navrženy**
- Zásobování vodou - navrhnout prodloužení vodovodní sítě do všech rozvojových lokalit, případně i ve stávající zástavbě – **byly navrženy plochy TV (117-120, 123, 132, 133) na základě podkladu PRVK ZK. Další stávající a návrhové plochy SO.3 nebudou v souladu s PRVK ZK, a na základě projednání s určeným zastupitelem (neúměrné náklady), na vodovod napojeny**

- Odkanalizování a čištění odpadních vod - odvádění odpadních vod do kanalizační sítě obce Starý Hrozenkov by znamenalo neúměrně velké investiční náklady, nadále je proto uvažováno se zachováním stávajícího systému likvidace odpadních vod. Součástí nově budovaných nemovitostí budou domovní ČOV. Toto je v souladu s plánem rozvoje vodovodů a kanalizací - **splněno**
- Zásobování plynem - navrhnout prodloužení plynovodní sítě do rozvojových lokalit, kde to bude technicky možné - **vzhledem k tomu, že obec nepožaduje (oproti textu zadání) navrhovat nové plochy na zásobování plynem (na základě požadavku pověřeného zastupitele), nejsou ÚP navrženy. (v minulosti byla na základě projektu plynofikace realizována první etapa plynofikace. Vzhledem k vysoké finanční nákladovosti dané členitostí terénu a vzhledem k odklonu obyvatelstva od tohoto druhu vytápění, nebude v budoucnu další etapa plynofikace realizována. Stav plynofikace je považován za zakonzervovaný a obyvatelé musí řešit pro své nemovitosti alternativní způsoby vytápění)**
- Zásobování elektrickou energií - navrhnout prodloužení elektrické sítě do všech rozvojových lokalit, případně i ve stávající zástavbě – **stávající i navrhované rozvojové plochy SO.3 budou napojeny ze stávajících rozvodů NN, případně jejich rozšířením. Sítě NN nejsou ÚP řešeny.**
- Odpadové hospodářství - problematiku likvidace tuhých komunálních odpadů řešit i nadále separovaným sběrem a odvozem na řízené skládky mimo k.ú. obce. Provéřit možnosti a popř. navrhnout plochu pro sběr a třídění odpadů – **nadále bude řešeno separovaným sběrem, sběrný dvůr není ÚP navržen**
- Občanské vybavení - prověřit existenci záměrů rozvoje občanské vybavenosti obsažených ve schválené ÚPD a jejich změnách – **na společném pracovním výboru projektanta s pořizovatelem, určeným zastupitelem a zástupcem CHKO byly posouzeny kapacity a možnosti dalšího rozvoje ploch občanského vybavení. Kapacity byly shledány jako dostatečné, nové plochy nebudou navrhovány.**
- Veřejná prostranství - v případě potřeby samostatně vymezit plochy veřejných prostranství a stanovit podmínky pro jejich využití – **vzhledem k roztroušenému charakteru zástavby nebudou nové plochy veřejných prostranství navrhovány**

1.c. **Komplexní zdůvodnění přijatého řešení a vybrané varianty, včetně vyhodnocení předpokládaných důsledků tohoto řešení, zejména ve vztahu k rozboru udržitelného rozvoje území.**

**Urbanistická koncepce**

Po dohodě s pořizovatelem a zástupci obce byly do návrhu územního plánu zapracovány i stávající a návrhové plochy menší než 2000 m<sup>2</sup> - např. stávající i návrhové plochy doprovodné krajinné zeleně podél cest (pruhy šířky 5m a délky dle komunikace). Všechny návrhové plochy byly konzultovány na prac.výboru pořizovatele ze zástupci obce a zpracovatele územního plánu a proto zde nebude proveden přesný soupis všech ploch menších než 2000 m<sup>2</sup>. Velikost návrhových ploch lze zjistit v tabulce hl.výkresu - *výkres č.12*.

Je vymezeno jedno hlavní zastavěné území obce (cca bývalý intravilán) a 113 dílčích ZÚO. Při vymezování zastavěného území se vycházelo z PÚP obce Vápenice z r.1996, z hranice intravilánu z r.66 a z aktualizace r.1985. Hranice byla doplněna na základě údajů katastru nemovitostí, skutečností zjištěných průzkumem území ve smyslu právní úpravy (§ 58 zákona č. 183/2006 Sb.) a koordinována s údaji z ÚAP pro ORP Uherský Brod.

Zastavitelné plochy se vymezují pro zabezpečení vyváženého rozvoje obce, zejména doplněním funkcí bydlení (plochy smíšené obytné vesnické pro bydlení v rodinných domech), ploch pro výrobu a skladování, ploch pro zemědělskou a lesnickou výrobu, s nezbytným rozvojem dopravní a technické infrastruktury s cílem zabezpečení udržitelného rozvoje území.

Při stanovení koncepce se vycházelo zejména z historicky vzniklé urbanistické struktury - z rozptýlené dvorcové zástavby charakteru Moravských kopanic – rozptýlená kopaničářská zástavba, jejíž charakter musí být zachován i u nově navrhovaných staveb. V plochách SO.3 bude maximálně 1 rodinný dům, pouze u plochy SO.3 (70) budou 2 rodinné domy. Proto jsou nové rozvojové plochy bydlení (smíšené obytné vesnické) navrhovány tak, aby byl zachován rozptýlený charakter zástavby s novostavbami tradiční proporcionality (viz základní podmínky ochrany krajinného rázu uvedené níže).

Z důvodu zachování a ochrany této struktury bude u všech zastavěných území intenzita využití taková (hustota zástavby daná počtem hlavních staveb), aby odpovídala počtu stavebních parcel s číslem popisným, resp. číslem evidenčním, příp. počtu stavebních parcel zapsaných v KN jako zbořeniště, nebo počtu stavebních parcel ve zjednodušené evidenci. Tj. v zastavěných územích se nebude zvyšovat počet hlavních staveb. V zastavěném území se také předpokládá průběžná obnova stavebního fondu.

Pro zastavěné území a zastavitelné plochy bez ohledu na zatřídění podle rozdílného způsobu využití se stanovují tyto základní podmínky ochrany krajinného rázu :

- 1) ochrana sídelní struktury – respektovat dochované půdorysné uspořádání zástavby
- 2) ochrana forem zástavby – novostavby budou respektovat tradiční proporcionalitu (poměry základních proporcí regionálně typických staveb) a jejich architektonický výraz bude korespondovat s dochovanou architekturou.

Plochy občanského vybavení jsou v současné době stabilizované a nepředpokládá se další rozvoj.

Plochy podnikání jsou stabilizované, pro zajištění dalšího rozvoje území, zvýšení zaměstnanosti v místě a snížení počtu vyjíždějících za prací, jsou ÚP navrženy nové plochy výroby a skladování a plochy pro zemědělskou a lesnickou výrobu. Další drobné podnikání a živnostenské provozovny jsou umožněny regulativy stávajících i návrhových ploch smíšených obytných vesnických.

V plochách Z jsou uvedeny stavby, zařízení a jiná opatření pouze pro zemědělství a pro ochranu přírody a krajiny, tzn. hospodářské objekty funkčně i tvaroslovně související se zemědělskou malovýrobou (sklady nářadí s nezbytným zázemím pro uživatele pozemků, seníky, sušárny ovoce, dočasná lesnická oplocení nově založených sadů). Podmínkou je soulad se zájmy ochrany přírody a krajiny /dle stanoviska nadřízeného orgánu „z regulativů vypustit všechny podmínky vyplývající z jiných zákonných předpisů (např. soulad s ochranou přírody)“ byla tato podmínka přesunuta do odůvodnění/.

V plochách P mohou být, za podmínky souladu se zájmy ochrany přírody a krajiny, povoleny dočasné stavby a zařízení sloužící k ochraně trvalých kultur (nově založených sadů, např. oplocení prvků ÚSES a oplocení při ochraně lesních porostů proti zvěři - budou po dosažení stability vzrůstu odstraněny).

Plochy přestavby se vymezují k obnově či opětovnému využití, v současné době neefektivně využívaných částí, zastavěného území - ÚP obce Vápenice plochy přestavby nenavrhuje.

## **1.c.1 Zdůvodnění přijatého řešení**

### **a) Obyvatelstvo a bytový fond**

#### *1. Retrospektivní vývoj počtu obyvatel*

V řešeném území obce Vápenice je sledován dlouhodobý úbytek počtu obyvatel (--4,5%). Tento úbytek lze řešit zajištěním služeb a pracovních příležitostí v obci a zvýšením atraktivity bydlení. – ÚP řeší podmínky

#### *2. Bytový fond*

Obytná zástavba je ve Vápenicích převážně nízkopodlažní, tvořená původními zemědělskými usedlostmi s hospodářským zázemím, novějšími rodinnými domky izolovanými.

#### *3. Koncepce rozvoje bydlení*

V případě katastru obce Vápenice nelze zcela použít princip dostavby proluk v území. Musí zde být zachován stávající urbanistický ráz obce – rozptýlený způsob zástavby. Do budoucna je možné uvažovat s opětovným zastavěním stavebních pozemků zbořenišť, kterých je v katastru obce 11 ks. Pro předpokládaný další rozvoj obce je třeba vymezit také optimální počet nových návrhových ploch vhodných pro bydlení s větším podílem hospodářské složky – plochy smíšené obytné vesnické SO.3. S vědomím vysokého stupně ochrany přírody v řešeném území a s ohledem na celoroční dostupnost nových lokalit jsou plochy navrhovány pouze v blízkosti hlavního zastavěného území a přiléhající ke komunikacím.

Navržení optimálního počtu ploch smíšených obytných vesnických je jediná možnost, jak udržet a rozvíjet počet obyvatel v obci. Počet obyvatel má vliv na občanskou vybavenost, školství, rozvoj podnikatelských aktivit, péči o mládež, o mladé rodiny, seniory. Navržené plochy nejsou primárně určeny pouze pro obyvatele obce Vápenice, ale i pro zájemce z širšího okolí.

Vzhledem k tomu, že umístění některých návrhových ploch bydlení ve stávajícím platném ÚP, dle vzájemných konzultací projektanta nového územního plánu s určeným zástupcem, je nerealizovatelné např. vzhledem ke stávajícím terénním podmínkám typu „svažitost“ a „močálové podloží“, jsou všechny návrhové plochy platného ÚP znovu posouzeny a navrženy pouze v těch místech, které to umožňují. Nevyhovující plochy se nenavrhují.

**Na základě výše popsaného posouzení byly vypuštěny tyto návrhové plochy stávajícího platného ÚP a nebudou novým ÚP navrženy :**

- D1 (mimořádně velká svažitost terénu, možnost sesuvu po zásahu do svahu),
- D2, D3 (velká svažitost terénu, možnost sesuvu po zásahu do svahu),
- D4 (velká svažitost terénu – v tomto území již přímo došlo k sesuvu bez zásahu do svahu),
- D9, C1 (močál),
- D7, D10, D11 (nevhodná dostupnost, špatné terénní podmínky)
- D8 (velká svažitost terénu – v tomto území již přímo došlo k sesuvu bez zásahu do svahu),
- B1 (špatné terénní podmínky, svažitost, plocha využívaná pro pastviny)
- E4 (nad Hájem – nepřístupná lokalita)
- F3 – je již zastavěna jedním RD
- G3 (byla nahrazena návrhovou plochou SO.3 24)
- G4 (obsahuje jeden stávající objekt SO.3 a jeden nově vzniklý objekt SO.3 Takto bylo vyhověno vlastníkům pozemků, plocha je tedy považována v charakteru rozptýlené zástavby za zastavěnou)

**Návrhové plochy smíšené obytné vesnické :**

**SO.3 (10)** – návrhová plocha v lokalitě Uhliska. Je to bývalá PK stavební parcela, proto ÚP navrhuje její opětovné zastavění přednostně. V ploše může být vystavěn maximálně 1RD.

**SO.3 (12, 13)** – návrhové plochy v lokalitě Uhliska. Byly navrhovány již stávajícím platným ÚP jako plocha pro bydlení (plocha G5, G6).

Plocha SO.3 13 byla prověřena projektantem a shledána jako vhodná pro výstavbu zejména proto, že je situována tak, aby nezahušťovala stávající zástavbu. Stávající plochy umístěné východně a západně od ní jsou v dostatečné vzdálenosti. Návrhová plocha svou velikostí umožňuje dostatečnou variabilitu v možnosti umístění maximálně jednoho RD. Právě však z hlediska možného přiblížení ke stávající ploše jižně sousedící, projektant doporučuje dům situovat co nejbližší ke stávající komunikaci (nebo co nejbližší k OP VN) vedené severně nad návrhovou plochou SO.3. Severně nad cestou je navržen interakční prvek (krajinná zeleň) v souladu s dokumentem "Plán lokálního ÚSES pro k. ú. Vápenice u Starého Hrozenkova a Vyškovce", který je územním plánem respektován.

**Plocha SO.3 12 byla po projednání DO na základě požadavku DO vyřazena.**

**SO.3 (24)** – nová návrhová plocha v lokalitě Uhliska. V ploše může být vystavěn maximálně 1RD. Plocha je umístěna v dostatečné vzdálenosti od stávající zástavby a je vhodně umístěna vedle hlavní komunikace.

**SO.3 (26)** – nová návrhová plocha v lokalitě Uhliska. Je zde umožněno vystavět maximálně 1 RD. Lokalita byla navržena na základě připomínky pana Karla Žáka. S určeným zastupitelem obce a pořizovatelem bylo dohodnuto využití části pozemku 9789 pana Karla Žáka na návrhovou plochu SO.3 26. Ta byla následně po jednání se správou CHKO na její návrh přemístěna více severně - k severní hraně PK parcely pana Žáka. Projektant upozorňuje v této lokalitě na sesuvné území a pro vlastníka vyplývající nutnost stavby proti sesuvu zabezpečit např. zpevněním svahu. S touto informací byl seznámen vlastník na osobním jednání s projektantem a bere ji na zřetel. Plocha nezahušťuje stávající zástavbu.

**SO.3 (38)** – plocha v lokalitě Čisté (směr Trsné a Rubaniska) - vedle hlavní průjezdní komunikace. Plocha byla navržena pro výstavbu jednoho RD. **Na základě projednání DO byla, na požadavek DO, vyřazena.**

**SO.3 (39)** - plocha v lokalitě Čisté (směr Trsné a Rubaniska) - vedle hlavní průjezdní komunikace. Byla navrhována již stávajícím platným ÚP (plocha E5). Byla znovu prověřena projektantem a shledána jako vhodná pro výstavbu. Výhodou jejího umístění je sousedství s komunikací a všemi dostupnými inženýrskými sítěmi. Plocha vhodně navazuje na stávající zástavbu centrální části obce a zrcadlově doplňuje stávající plochu SO.3 umístěnou jižně pod cestou. Ze západní strany na ni navazuje stávající biocentrum, z východní strany sousedí rovněž se stávající zástavbou. Jde o poslední možné místo zástavby v této lokalitě, aby nedocházelo k nevhodnému vytahování centrální části obce do extravilánu. V ploše může být vystavěn maximálně 1RD.

**SO.3 (46)** – nová návrhová plocha pod svážnicí v lokalitě Jasenové. Byla navržena po dohodě s určeným zastupitelem obce, pořizovatelem a správou CHKO jako náhrada za dvě zrušené chaty (zbořeniště) na protější straně svahu. Plocha je lokalizována pod cestou a je chráněna z východní strany lesem. Je zde možno vystavět max. 1 RD.

**SO.3 (49)** – návrhová plocha v lokalitě Huboča. Byla navrhována již stávajícím platným ÚP jako plocha pro bydlení (plocha F6). Plocha byla znovu prověřena projektantem a shledána jako vhodná pro výstavbu, protože je umístěna vedle komunikace, v blízkosti vodovodu, sítí NN a dále proto, že nezahušťuje stávající zástavbu (severně nad ní je stávající biocentrum, západně a východně krajinná zeleň, jižně orná půda). V ploše může být vystavěn maximálně 1RD. **Plocha SO.3 49 byla po projednání DO, na základě požadavku DO, zmenšena.**

**SO.3 (56)** – nová návrhová plocha v lokalitě u Točny (dle PK stavu katastru lokalita Rubaniska). Plocha byla navržena pro výstavbu jednoho RD. **Na základě projednání DO byla, na požadavek DO, vyřazena.**

**SO.3 (57)** – plocha v lokalitě u Točny (dle PK stavu katastru lokalita Rubaniska), umístěna vedle komunikace. Byla navrhována již stávajícím platným ÚP jako plocha pro bydlení (plocha F5). Byla znovu prověřena projektantem, shledána jako vhodná pro výstavbu a je ÚP navržena k zástavbě. Její umístění více severně není, díky stávající ploše výroby a skladování, možné. Jižně a jihovýchodně se nachází stávající krajinná zeleň, vodní tok a návrhové biokoridory a biocentrum, které jsou územním plánem navrženy v souladu s dokumentem "Plán lokálního ÚSES pro k. ú. Vápenice u Starého Hrozenkova a Vyškovec". Ve zbylém prostoru kolem návrhové plochy se vyskytují již stávající plochy SO.3 a proto ani zde není možno s návrhovou plochou uvažovat. Je tedy dle projektanta umístěna ve skutečně nejvhodnějším prostoru (i vzhledem k existujícím inženýrským sítím) a aby byl zachován charakter rozptýlené výstavby, je zde možno vystavět max. 1 RD (**počet RD tak odpovídá požadavku DO**). Projektant ale upozorňuje, že tato plocha se nachází uvnitř sesuvného území a bude nutno ze strany vlastníka stavby proti sesuvu zabezpečit odpovídajícím způsobem.

**SO.3 (64, 68, 69)** – plochy v lokalitě Vrbcové, jsou umístěny vedle komunikace. Byly navrhovány již stávajícím platným ÚP jako plochy pro bydlení (plochy F4, F2, F1). Plochy byly znovu prověřeny projektantem, shledány jako vhodné pro výstavbu a jsou ÚP navrženy k zástavbě. Nachází se vedle stávající komunikace, vodovodu, sdělovacího kabelu a v blízkosti sítí NN. Aby byl zachován charakter rozptýlené výstavby, může být v každé z těchto ploch vystavěn maximálně 1RD.

**SO.3 (65)** - plocha v lokalitě Vrbcové, je umístěna vedle komunikace. **Na základě projednání DO byla, na požadavek DO, vyřazena.**

**SO.3 (70)** - plocha vedle komunikace, označená ve stávajícím platném ÚP jako E3. Byla prověřena projektantem. Zejména díky terénním podmínkám, blízkosti vodovodu a příjezdové komunikace i vzhledem k blízkosti centrální části obce byla opět navržena k zástavbě. Plocha umožňuje vystavět max. 2 RD tak, aby byl i zde zachován charakter rozptýlené zástavby.

**SO.3 (71)** - plocha v lokalitě Pod Kameničným v těsné blízkosti komunikace – vedle stávající plochy O. Byla navrhována již stávajícím platným ÚP (plocha A1) jako plocha pro občanskou vybavenost. Plocha byla po konzultaci s obcí (určeným zastupitelem), kdy byl deklarován dostačující stav ploch občanského vybavení, navržena jako plocha smíšená obytná vesnická pro výstavbu maximálně 1RD. Plocha vhodně dotváří hlavní zastavěné území obce a vzhledem k blízkosti dopravní a technické infrastruktury je ideální k zastavění. **Plocha byla po projednání DO, na základě požadavku DO, zmenšena.**

**SO.3 (74)** - plocha ve směru k lokalitě Zvonice - v těsné blízkosti komunikace. Byla navrhována již stávajícím platným ÚP (plocha A2) jako plocha pro občanskou vybavenost. Po konzultaci s obcí byla navržena jako plocha smíšená obytná vesnická pro 1RD - vhodně navazuje na stávající bydlení a je ideální blízkostí k inženýrským sítím a stávající komunikaci. Ze západní strany sousedí s návrhovým interakčním prvkem, který je územním plánem navržen v souladu s dokumentem "Plán lokálního ÚSES pro k. ú. Vápenice u Starého Hrozenkova a Vyškovce". Z východní a jižní strany je ohraničena stávající plochou zemědělskou s ovocným sadem.

**SO.3 (79)** - plocha v lokalitě Čisté - vedle hlavní průjezdní komunikace. Byla navrhována již stávajícím platným ÚP jako plocha pro bydlení (plocha E1). Plocha byla znovu prověřena projektantem, shledána jako vhodná pro výstavbu a je ÚP navržena k zástavbě. Vhodně doplňuje hlavní zastavěné území a vyplňuje prostor mezi stávající komunikací silnice III.třídy a stávající plochou smíšenou obytnou vesnickou. Z jižní strany silnice III.třídy je navržen, opět v souladu s výše jmenovanou dokumentací, biokoridor. Urbanisticky je vhodné toto území řešit tak, aby nebylo zastavováno, již například pro bezprostřední blízkost toku. V návrhové ploše 79 bylo původně uvažováno s výstavbou max. 3 RD. **Na základě požadavku DO je zde možno vystavět max. 1RD.** Projektant upozorňuje, že tato plocha se nachází částečně uvnitř sesuvného území a bude nutno ze strany vlastníka stavby proti možnému sesuvu zabezpečit odpovídajícím způsobem. Projektant doporučuje umístit stavby v části vně lokalizovaného sesuvu. Nicméně i zde doporučuje provést opatření proti svahové deformaci.

**SO.3 (84)** – návrhová plocha u lokality Bartoňové. Byla řešena změnou ÚP. Projektantem byla znovu posouzena a shledána pro daný záměr jako vhodná. ÚP je opět navržena jako plocha smíšená obytná vesnická. Lokalita je ze všech stran ohraničena a chráněna lesním porostem, je logickým pokračováním stávající zástavby v dané lokalitě. Je zde možno vystavět pouze max. 1 RD.

**SO.3 (94)** – návrhová plocha v lokalitě Bartoňové. Je to bývalá PK stavební parcela, proto ÚP navrhuje její opětovné zastavění přednostně. Je zde možno vystavět pouze max. 1 RD.

**SO.3 (105)** - plocha za lokalitou Vápenice v těsné blízkosti komunikace. Byla navrhována již stávajícím platným ÚP jako plocha pro bydlení (plocha D6). Plocha byla znovu prověřena projektantem a byla zúžena o části vynikající svou svažitostí. Ve zbytku plochy je výstavba možná. Umístění plochy se v tomto místě jeví jako nevhodnější. Severnější umístění by znamenalo zahuštění zástavby. Umístění více západně by znamenalo vytahování se do lánu a odklon od komunikace. Umístění více východně není přijatelné pro nevhodnou dostupnost a špatné terénní podmínky (proto není ÚP navržena lokalita z platného ÚP D7). V ploše bylo původně uvažováno vystavět max. 3 RD. **Na základě požadavku DO je zde možno vystavět max. 1RD.**

**SO.3 (108)** - plocha v lokalitě Vápenice v těsné blízkosti komunikace. Byla navrhována již stávajícím platným ÚP jako plocha pro bydlení. Plocha byla znovu prověřena projektantem, shledána jako vhodná pro výstavbu a je ÚP navržena k zástavbě, protože vhodně doplňuje proluku v hlavním zastavěném území. Při respektování okolního charakteru zástavby (i odstupů jednotlivých nemovitostí) a za dodržení podmínky vystavět zde maximálně 1RD, nedojde k výrazné změně tohoto charakteru v tomto místě. Výhodou je opět blízkost komunikace, sítí NN a návrhové plochy pro realizaci vodovodu.

**SO.3 (129, 130)** – návrhová plocha v lokalitě Hrabníky. Byla navrhována již stávajícím platným ÚP jako plocha pro bydlení (plocha G2, G1).

Plocha SO.3 129 byla znovu prověřena projektantem a shledána v daném místě navržená, jako vhodná pro výstavbu. V žádném případě nenaruší kopaničářský charakter zástavby. Blízkost stávající dopravní a technické infrastruktury, návrh interakčního prvku K 30 severně nad hlavní cestou, a stávající zeleň sousedící jižně, vymezují dané umístění návrhové plochy jako nejvhodnější. Je zde možno vystavět max.1 RD. Projektant upozorňuje, že tato plocha se nachází uvnitř sesuvného území a bude nutno ze strany vlastníka stavby proti sesuvu zabezpečit odpovídajícím způsobem.

**Plocha SO.3 130 byla po projednání DO, na základě požadavku DO, vyřazena.**

## **b) Občanské vybavení**

Stávající plochy obč. vybavení jsou stabilizovány a nachází se v různých částech obce – budova OÚ, škola, plochy sportoviště v ZÚO, plochy sjezdovek Lopata a Myšáčka (mimo hlavní ZÚO) a další. Nové plochy občanského vybavení nejsou ÚP navrhovány.

## **c) Ekonomický rozvoj území**

### **1. Základní údaje o zaměstnanosti**

V roce 2001 udává Český statistický úřad 80 ekonomicky aktivních obyvatel v obci. 57 ekonomicky aktivních obyvatel vyjíždělo za prací mimo vlastní sídlo (denně), Vyjíždka se uskutečňovala především v rámci okresu a kraje. Ekonomicky aktivní obyvatelé, kteří nevyjížděli za prací, byli zaměstnání zejména ve službách a místních podnikatelských aktivitách.

### **2. Rozvojové předpoklady a tendence**

Zřízením a vybudováním nových provozoven nebo využitím stávajících volných ploch by došlo ke snížení salda pohybu ekonomicky aktivního obyvatelstva, s cílem dalšího snižování vyjíždění za prací ze sídla. Potřeba a nárůst počtu pracovních sil v obci budou závislé na celkovém oživení ekonomiky a rozvoji celého zájmového území a regionu.

### **3. Odůvodnění navrženého řešení**

Návrh řešení stabilizuje stávající areály výroby. Vzhledem k tomu, že ve stávajících areálech je minimum volných objektů a ploch, je sice možné uvažovat o jeho intenzifikaci, ale zároveň je nutné navrhnout další rozvojové plochy. Menší živnostenské provozovny, které nebudou mít negativní vliv na své okolí, mohou být umísťovány i v obytné zástavbě.

Návrhové plochy :

**VZ (36)** - plocha v lokalitě Trsné. Byla navrhována stávajícím platným ÚP jako plocha bydlení E6. Plocha byla po konzultaci s obcí (určeným zastupitelem) pro výstavbu bydlení zamítnuta. Je navržena jako návrhová plocha VZ, nikoli však pod příjezdovou komunikací ke stávající ploše SO.3, ale nad ní. Je možno zde vystavět max.1 objekt. Tímto jsou dány podmínky pro rozvoj podnikatelských aktivit v místě, umožněn rozvoj zaměstnanosti a snížení počtu občanů vyjíždějících za prací z obce. Projektant upozorňuje, že tato plocha se nachází uvnitř sesuvného území a bude nutno ze strany vlastníka stavby proti sesuvu zabezpečit odpovídajícím způsobem.

**V (63)** – Plocha byla řešena již změnou ÚP. Projektantem byla znovu posouzena a shledána pro daný záměr jako vhodná. ÚP je opět navržena jako plocha výroby a skladování. Je možno zde vystavět max.1 objekt. **V území se již nachází ve stávajícím stavu stavba seníku, která nebyla stavebním úřadem řádně povolena. Na základě projednání s DO zůstane plocha návrhová.**

## **d) Rekreační a cestovní ruch**

### **1. Rozvojové předpoklady a tendence**

V řešeném území jsou dobré předpoklady pro rekreaci. Obec je atraktivní dochovanou sídelní strukturou charakteristiky krajinného rázu Moravských Kopanic, bohatou vegetací a krajinářsky cennými územími. Záměrem je umožnit návštěvníkům obce strávit v její blízkosti dovolenou a svůj volný čas, přičemž se jistě zvýší i přímá návštěvnost obce a poroste ekonomika firem zajišťujících v obci služby.

### **2. Zajištění rekreačních aktivit**

**Rekreace krátkodobá - každodenní** bude v řešeném území i nadále uspokojována:

- zahrádkařením na pozemcích u rodinných domků a přilehlých záhumnkách
- organizovanou i neorganizovanou činností ve stávajících rekreačních a sportovních areálech
- neorganizovanou činností na dětských a maloplošných hřištích pro mládež
- formou vycházek a vyjížděk do okolí
- v zimním období formou běžeckého a sjezdového lyžování (sjezdovka Lopata, Myšáčka)

**Rekreace krátkodobá – víkendová a rekreace dlouhodobá.**

V řešeném území se nacházejí stávající rekreační areály a plochy rodinných chat.

### **3. Navržené plochy pro rekreační aktivity**

Zejména vzhledem k nutnosti ochrany pohledového horizontu (ze ZÚR ZK) není uvažováno s rozšiřováním rekreačních areálů na nové plochy. V katastru obce Vápenice je navržena pouze jedna plocha rodinné rekreace.

Návrhová plocha :

**RI (52)** - Plocha byla řešena již změnou ÚP a byla po projednání DO, na základě vydaného stavebního povolení, zhodnocena jako stav v území s maximálním množstvím staveb 1ks.

### **e) Dopravní infrastruktura**

Řešeného území obce Vápenice se dotýkají zájmy dopravy pozemní motorové ve formě silnice I. a III. třídy, místních a účelových komunikací, dopravy statické a hromadné, dále dopravy cyklistické a pěší.

Území leží mimo zájmy dopravy železniční a lodní a mimo zájmy výstavby dálnic.

#### **Doprava silniční :**

##### ***Silnice I.třídy***

Řešeným územím prochází silnice I/50 Brno – Uherské Hradiště – státní hranice se SR.

Návrhové plochy :

**DS (124)** – návrhová plocha pro I/50 (obchvat) ze ZÚR ZK.

##### ***Silnice III.třídy***

Řešeným územím prochází silnice III/05022 Komňa – Mikulčín Vrch – Vyškovec, III/05023 Starý Hrozenkov – Vápenice, III/49516 Bojkovice – Bzová – Starý Hrozenkov. Nové plochy se nenavrhují.

#### ***Místní komunikace (MK)***

Nové místní komunikace nejsou ÚP navrhovány.

#### ***Účelové komunikace (ÚK)***

Stávající účelové komunikace jsou ponechány v současném stavu.

Návrhové plochy :

**DS (72, 75, 25, 11, 106)** – návrhová plocha pro účelovou komunikaci ke zpřístupnění návrhové plochy smíšené obytné vesnické. DS 11 zpřístupňuje stávající plochu SO.3 - zboženiště.

**DS (8, 95)** – návrhová plocha pro účelovou komunikaci ke zpřístupnění stavební parcely (zboženiště) k možnému opětovnému využití (opětovné výstavbě objektu bydlení).

**DS (44)** – účelová komunikace je navržena po stávající zaužívané komunikaci, aby došlo k uvedení do souladu se stavem území. Jde o důležitou účelovou komunikaci, zpřístupňující tuto lokalitu. Cesta musí zůstat přístupna veřejnosti. Obec u ní deklaruje veřejnou prospěšnost zařazením do VPS.

**DS (89)** – návrhová plocha pro účelovou komunikaci k obnovení původního propojení účelových komunikací. Jde o VPS.

**DS (85)** – v tomto místě se nachází strategicky důležitá a významná účelová komunikace (obecní cesta) vedoucí do centra obce k obecnímu úřadu. Je dlouhodobě zaužívána a z hlediska obce je nezbytné ji zachovat. Obec u ní deklaruje veřejnou prospěšnost zařazením do VPS.

#### **Doprava pěší :**

Základní pěší provoz se odehrává na chodnicích podél silnic, na vozovkách místních a účelových komunikací a na několika samostatných stezkách. Nové chodníky budou průběžně budovány v lokalitách, které to prostorově umožní. Vzhledem k tomu, že obec nepožaduje (oproti textu zadání) navrhovat nové plochy na stezky pro pěší (na základě požadavku pověřeného zastupitele), nejsou ÚP navrhovány.

### **Doprava hromadná :**

Bude i nadále zajišťována pravidelnými autobusovými linkami.

### **Doprava v klidu :**

Dělí se na dva základní druhy – odstavování a parkování osobních vozidel:

- a) Odstavování – je umístění vozidla mimo jízdní pruhy komunikace, po dobu kdy se nepoužívá. Součástí odstavování je garážování (umístění vozidla v krytých objektech). V obci se jedná především o garážování v rámci rodinných domů.
- b) Parkování - je umístění vozidla mimo jízdní pruhy komunikace, po dobu kdy se nepoužívá. Jedná se zejména o umístování u objektů občanské vybavenosti, zaměstnání nebo bydlení.

V obci jsou realizovány parkovací plochy u výrobních objektů, objektů občanské vybavenosti a na ploše naproti OU. Územní plán ponechává beze změny stávající odstavné a parkovací plochy a nenavrhuje nové plochy pro parkoviště. Nová parkoviště mohou být vybudována v plochách zastavitelných dle příslušných regulativů.

### **Doprava cyklistická :**

Vzhledem k velmi členitému terénu má obec složité podmínky k provozování cyklistické dopravy.

Obcí neprochází dálkové, regionální, ani místní cyklotrasy. Vzhledem k tomu, že obec nepožaduje (proti textu zadání) navrhnout nové plochy pro cyklostezky (na základě požadavku určeného zastupitele), nejsou ÚP navrhovány.

### **Doprava vodní, drážní a letecká :**

Území leží mimo zájmy vodní, drážní a letecké dopravy.

## **f) Technická infrastruktura**

### **Vodovod**

Pro zpracování koncepce zásobování vodou bylo použito informací z materiálu PRVK ZK, JD TM ZK, z ÚAP a z fáze dokumentace - průzkumy a rozborů.

#### ***Stávající stav:***

Obec Vápenice má veřejný vodovod, který je součástí skupinového vodovodu - Starý Hrozenkov - Vápenice. Vodovod je v majetku obce i provozovaný obcí Starý Hrozenkov. Zdrojem vody je prameniště „Pod Mikulčíným vrchem“ na k.ú. Vápenice. Ze zdroje je voda gravitačně vedena přírodním řadem do přerušovací komory, kde je realizováno zdravotní zabezpečení a odtud vede zásobovací řad obcí Vápenice do vodojemu 2x150 m<sup>3</sup> „Starý Hrozenkov“, odkud je zásobena obec St. Hrozenkov. Obec Vápenice má 2. TP. Dolní tlak.pásma je zásobeno ze zásobovacího řadu II z přerušovací komory umístěné ve výšce cca 490 m n.m. Střední tlak.pásma je zásobeno z vodojemu 2x25 m<sup>3</sup> „Vápenice“ s max. hlad. 458,50 m n.m., který je plněn odbočkou z řadu II. (PVC DN 80 dl. 360 m) Toto pásmo zásobuje centrální část obce a část zástavby „Šagátky“. Ostatní části obce kromě části „Šagátky“ tvoří nesoustředěnou (roztrošenou) zástavbu s velkými výškovými rozdíly. Tyto nemovitosti jsou zásobeny z individuálních zdrojů - studní. Areál ovčína má vlastní zdroj - studnu, odtud je voda akumulována ve vodojemu 1x150m<sup>3</sup>.

#### ***Návrh:***

Nový územní plán respektuje ochranné pásmo hlavních vodovodních řadů a vodovodů.

Návrh předpokládá vybudování vodojemu 20 m<sup>3</sup> „U zvonice“ s max. hlad. 562,0 m n.m., který bude plněn novým výtlačným řadem čerpáním vody ze stávajícího vodojemu 2x25 m<sup>3</sup> „Vápenice“. Z VDJ „U zvonice“ bude pak gravitačně zásobeno horní tlakové pásmo lokality a Šagátky“ a střední část této lokality bude zásobena přes redukční šachtu. Zdrojové zabezpečení je třeba posílit ze zdroje Mlýnska. Areál ovčína s nezabezpečeným zdrojem vody je doporučeno rovněž napojit na veřejný vodovod - propojením řadů před přerušovací komorou s dalším využíváním stávajícího vodojemu. Zásobení ostatních roztrošených nemovitostí je provozně i ekonomicky nereálné.

**TV (117)** – je navržena na základě návrhu v PRVK ZK a plošně upřesněna na stávající podmínky svazitosti (dle vrstevnic). V ploše bude realizován návrhový skupinový vodovodní řad (výtlak ze

stávajícího vodojemu VDJ 2x25m3) do návrhového vodojemu VDJ 20m3 a návrhový místní vodovod vedený z tohoto vodojemu zpět samospádem do lokality Zvonice pro napojení stávajících ploch smíšených obytných vesnických.

**TV (123)** – návrhový místní vodovod vedený z návrhového vodojemu VDJ 20m3 zpět samospádem do lokality Zvonice pro napojení stávajících ploch smíšených obytných vesnických. Byla navržena na základě návrhu v PRVK ZK a plošně upřesněna na stávající podmínky svažitosti (dle vrstevnic).

**TV (118)** – je navržena na základě návrhu v PRVK ZK a plošně upřesněna na stávající podmínky svažitosti (dle vrstevnic). V ploše bude realizován návrhový skupinový vodovodní řad, který do návrhového vodojemu VDJ 20m3 přivede další potřebnou vodu z návrhového jímacího zařízení.

**TV (119)** – návrhový místní vodovod vedený z návrhového vodojemu VDJ 20m3 do lokality Šagátka pro napojení stávajících ploch smíšených obytných vesnických. Byla navržena na základě návrhu v PRVK ZK a plošně upřesněna na stávající podmínky svažitosti (dle vrstevnic). Z její trasy bude obsluženo napojení návrhové plochy smíšené obytné vesnické SO.3 105 a bude z ní vyvedena také odbočka vodovodu do lokality Vápenice.

**TV (120)** – návrhový místní vodovod vedený přes návrhovou redukční šachtu do lokality Vápenice. Je odbočkou z návrhového vodovodu vedeného do lokality Šagátka. Bude sloužit pro napojení stávajících ploch smíšených obytných vesnických v lokalitě Vápenice a také návrhové plochy smíšené obytné vesnické SO.3 108. Byla navržena na základě návrhu v PRVK ZK a plošně upřesněna na stávající podmínky svažitosti (dle vrstevnic).

**TV (132)** – je navržena pro výstavbu vodojemu na základě návrhu v PRVK ZK a plošně upřesněna na stávající podmínky.

**TV (133)** – je navržena pro výstavbu jímacího zařízení na základě návrhu v PRVK ZK a plošně upřesněna na stávající podmínky.

### **Kanalizace**

Pro zpracování koncepce odkanalizování bylo použito informací z materiálu PRVK ZK, JD TM ZK, z ÚAP a z fáze dokumentace - průzkumy a rozborů.

#### **Stávající stav:**

Obec má zemědělský charakter, živočišné odpadní vody jsou likvidovány opět v zemědělství. Zástavba obce je velmi roztráštěna. Splaškové odpadní vody z jednotlivých domků jsou odváděny do bezodtokových žump, obsah je vyvážen na zemědělské pozemky. Malá část nemovitostí má domovní ČOV.

#### **Návrh:**

Odvádění odpadních vod do kanalizační sítě Starý Hrozenkov by znamenalo neúměrně velké investiční náklady. Vzhledem k vysoké svažitosti a členitosti terénu mezi jednotlivými údolími zástavby by realizace kanalizace byla i technicky náročná. Nadále je proto uvažováno se zachováním stávajícího systému likvidace odpadních vod. Součástí nově budovaných nemovitostí budou domovní ČOV. ÚP nejsou navrženy žádné plochy technické infrastruktury pro vodní hospodářství k realizaci kanalizace.

### **Protipovodňová ochrana**

Není navrhována žádná protipovodňová ochrana.

### **Protierozní opatření**

V celém řešeném území je navrhován územní systém ekologické stability, který je doplněn systémem interakčních prvků. Realizací těchto opatření dojde ke zmírnění erozních procesů v řešeném území.

Návrhová plocha :

**K (15, 16, 17, 125, 91, 107)** – návrhová krajinná zeleň – protierozní opatření (interakční prvek)

## **Plynovod**

### **Stávající stav:**

Územní plán respektuje stávající trasy plynovodní sítě a jejich ochranná a bezpečnostní pásma.

### **Návrh:**

V minulosti byla na základě projektu plynofikace realizována první etapa plynofikace. Vzhledem k vysoké finanční nákladovosti dané členitostí terénu a vzhledem k odklonu obyvatelstva od tohoto druhu vytápění, nebude v budoucnu další etapa plynofikace realizována. Stav plynofikace je považován za zakonzervovaný a obyvatelé musí řešit pro své nemovitosti alternativní způsoby vytápění. Toto není řešeno ÚP, nutno řešit v dalších řízeních (stavebních). Nové plochy se nenavrhují.

## **Zásobování el.energií**

### **Stávající stav:**

Nový územní plán obce respektuje stávající způsob zásobování a rozvodu el. energie v řešeném území, který je stabilizovaný.

Síť linek a trafostanic VN je v obci Vápenice dostačující. Část rozvodů NN byla rekonstruována, další významná část je připravena k rekonstrukci.

### **Návrh:**

Nové rozvojové lokality budou napojeny ze stávajících rozvodů NN, či jejich prodloužením. Nový územní plán respektuje trasy a objekty stávající elektrické sítě a jejich ochranné a bezpečnostní pásma. Jako ostatní objekty jsou uvažována odběrná místa napájení z distribučních trafostanic – rekreační odběry, drobné živnostenské provozovny, objekty občanské vybavenosti apod. Nové plochy se nenavrhují.

## **Telekomunikace**

Územní plán respektuje stávající vedení dálkového telekomunikačního kabelu, radioreleové trasy OP vysílače a základnové stanice v řešeném území.

Sítě všech hlavních mobilních operátorů jsou přístupné v dostatečné kvalitě.

Pokrytí televizním signálem je přiměřené (pokud to konfigurace terénu umožňuje) v celém řešeném území a proto územní plán neřeší potřebu televizního převaděče a převaděčů pro telefonní mobilní sítě. Nové plochy se nenavrhují.

## **Zásobování teplem**

Nová výstavba bude řešit vytápění tuhými palivy, využitím el.energie, event. alternativními zdroji energie.

## **Nakládání s odpady**

Současná koncepce odpadového hospodářství vyhovuje současným i očekávaným požadavkům a bude proto zachována. Nové plochy technického zabezpečení obce se nenavrhují.

## **g) Koncepce krajiny a sídelní zeleně**

### **Krajinný ráz**

Zásady územního rozvoje Zlínského kraje na základě dokumentu „Krajinný ráz Zlínského kraje“ a pro potřeby cílových charakteristik krajiny stanovují obec Vápenice jako základní typ krajiny „krajinu lesní s lukařením“ a začleňují obec Vápenice do krajinného celku Bojkovicko a krajinného prostoru Hrozenkovské Kopanice. ÚP nebude mít negativní vliv na krajinný ráz obce.

## **Územní systém ekologické stability**

Je navrženo provázání všech prvků zeleně v návaznosti na stávající segmenty zeleně, prvky ÚSES. Tato základní síť by měla plnit funkci kostry ekologické stability, na níž by měla být postupně navázána další dílčí opatření pro obnovu a zvyšování ekologické stability území. Realizace navržených opatření by měla mít i kladný vliv na krajinný ráz. Vzhledem k tomu, že se navržené řešení dotýká zejména nezastavěné části řešeného území, bude mít pozitivní vliv na životní prostředí včetně zvyšování jeho kvality, a současně nijak negativně neovlivní hospodářský ani sociální rozvoj. Realizace územních systémů ekologické stability je zejména v zemědělsky intenzivně využívané krajině předpokladem pro obnovu ekologické stability krajiny. Musí být však doprovázena i dalšími procesy, jako obnova rozptýlené krajinné zeleně, obnova drobných vodních toků v přirozených korytech a ekologizace zemědělského a lesnického hospodaření.

## **Soulad ÚSES se ZÚR**

V území byla vymezena a stabilizována plocha stávajícího regionálního biokoridoru RBK 161. Byla vymezena v souladu s oborovou dokumentací ochrany přírody CHKO Bílé Karpaty "Plán lokálního ÚSES pro k. ú. Vápenice u Starého Hrozenkova a Vyškovce", který je zpřesněním generelu ÚSES a tudíž zpřesněním ZÚR ZK (byl projektantem upraven na stávající mapový podklad a skutečný stav porostů v terénu).

### *Regionální ÚSES*

Regionálního významu je větev biokoridoru RBK 161. Biokoridor je stávající. Zbylé prvky ÚSES jsou pouze lokální úrovně a mají význam pro místní biotu.

### *Lokální (místní) ÚSES*

Návrh plánu místních (lokálních) ÚSES, který vychází ze vztahů nadregionálního a regionálního systému, je zpracován na základě již vypracovaných generelů místního ÚSES nebo územně-plánovacích dokumentací různého stupně. Biokoridory místního významu představují trasy kontaktující několik biochorů i více typů společenstev.

#### Biokoridory nivních společenstev

Nivní společenstva jsou v návrhu stabilizována několika větvemi lokálního biokoridoru. Nivní jsou LBK XVII, LBK XX a LBK XXII.

#### Biokoridory luční

Luční biokoridory jsou LBK XV (vede přes sjezdovku, na její hraně je kombinovaný – luční a lesní), LBK XVI, LBK XVII a LBK XVIII. Jedná se tedy o biokoridory převážně luční, respektive, které zahrnují luční, lesní a ekotonové společenstva.

#### Biocentra luční

Luční biocentra jsou LBK Ručkové, LBC V Krátkých, LBC Pod Skalkami.

### *Interakční prvky*

Vzhledem k potřebě doplnit územní systém ekologické stability o další stabilizační, přírodě blízká společenstva, byly tyto prvky v návrhu umístěny tam, kde mají další, zcela nesporný význam - protierozní, doprovodný, izolační, estetický, atd. Důležitou funkcí interakčního prvku v okolí sídel je "vtažení" systému ekologické stability do zastavěného území, propojení se zelení sídel a posílení její stabilizační funkce. Funkci interakčního prvku může plnit doprovodná vegetace vodotečí, komunikací, protierozní meze, travnaté průlehy, luční enklávy a další přírodě blízké formace.

Po posouzení stávající sítě ÚSES, by (ve sledovaném území) nemělo dojít k vážnějším střetům a kolizím prvků ÚSES s celospolečenskými zájmy a záměry ve stávajících lokalitách a trasách, které by nešly vyřešit v konkrétních prováděcích projektech. Jedná se zejména o místa průchodu LBK pod el. vedením VN, v okolí vysokotlakého plynového potrubí, vodovodních řádů atd. Předpokládá se spíše úprava vegetačního pokryvu v místech střetu, než uplatnění možného přerušení.

U LBC se jedná o dohody s jednotlivými vlastníky, správci a uživateli konkrétních pozemků s následnou úpravou režimu hospodaření nebo změnou využití území.

## **PLOCHY SÍDELNÍ ZELENĚ – Z\***

Stávající plochy v obci jsou stabilizovány.

Návrhové plochy :

**Z\* (80, 78)** – jsou návrhovými plochami sídelní zeleně. Jsou navrženy jako návrhový biokoridor pro doplnění stávajícího biokoridoru do odpovídající šířky.

**Z\* (76)** – jsou návrhovými plochami sídelní zeleně. Jsou navrženy v souladu s oborovou dokumentací ochrany přírody poskytnutou projektantovi správou CHKO Bílé Karpaty. Jde o "Plán lokálního ÚSES pro k. ú. Vápenice u Starého Hrozenkova a Vyškovce" (Urbanistické středisko Brno, spol. s r. o., vypracoval Mgr. Martin Novotný, 2003). Plocha je určena pro realizaci návrhového interakčního prvku plošného.

#### **PLOCHY KRAJINNÉ ZELENĚ - K**

Navržené plochy krajinné zeleně jsou určeny pro plochy izolační zeleně oddělující vzájemně kolizní funkce v území a také pro provedení opatření na ZPF s cílem zmírnit erozní procesy v krajině. Jedná se o souvislé zalesněné plochy, ale i o remízky a další drobné plochy doprovodné zeleně např. podél komunikací, podél vodních toků, mezi apod.

Vymezené plochy krajinné zeleně se nachází mimo ZÚO. Realizací navržených ploch krajinné zeleně dojde ke zlepšení ekologické funkce v území. Z ekologického hlediska mají drobné plochy krajinné zeleně mimořádný význam. Přirozená rostlinná společenstva s výčtem druhů dřevin, keřů a rostlin jsou uvedena v „Průzkumech a rozborech“. Návrhem územního plánu nedojde ke snižování rostlinných druhů. Návrhové plochy :

**K (1-6, 126-128)** – Plochy v západní části k.ú. obce

- *K (1-6) jsou plochy na vymezení nových lokálních biokoridorů*

- *K (126-128) jsou plochy krajinné zeleně k uvedení do souladu se stávajícím stavem v území*

**K (14-18)** – Plochy v severozápadní části k.ú. obce

- *K (14-18) jsou plochy na vymezení nových interakčních prvků liniových*

**K (27-30, 32, 33, 67)** – Plochy v severní části k.ú. obce

- *K (28-30) jsou plochy na vymezení nových interakčních prvků liniových*

- *K (33, 67) je plocha na vymezení nového interakčního prvku plošného*

- *K (27, 32) jsou plochy krajinné zeleně k uvedení do souladu se stávajícím stavem v území*

**K (125, 73, 77, 81, 82, 40-43, 113)** – Plochy v severovýchodní části k.ú. obce

- *K (77) je plocha na vymezení nového lokálního biokoridoru*

- *K (113) jsou plochy na vymezení nových interakčních prvků liniových*

- *K (125, 73, 81, 82, 40-43) je plocha na vymezení nového interakčního prvku plošného*

**K (90, 91, 121, 107, 109-111, 112, 114, 122, 96-102)** – Plochy ve východní části k.ú. obce

- *K (97, 122, 101, 114, 112) jsou plochy na vymezení nových lokálních biokoridorů*

- *K (90, 91, 121) jsou plochy na vymezení nových interakčních prvků liniových*

- *K (107, 109-111, 96, 98, 99, 100) je plocha na vymezení nového interakčního prvku plošného*

- *K (102) jsou plochy krajinné zeleně k uvedení do souladu se stávajícím stavem v území*

**K (92, 93)** – Plochy v jihovýchodní části k.ú. obce

- *K (93) je plocha na vymezení nového interakčního prvku plošného*

- *K (92) jsou plochy krajinné zeleně k uvedení do souladu se stávajícím stavem v území*

**K (116)** – Plochy v jižní části k.ú. obce

*Je to plocha krajinné zeleně k uvedení do souladu se stávajícím stavem v území*

**K (19-21, 45, 47, 48, 50, 51, 53-55, 58, 59, 62, 66, 86, 87, 88, 131)** – Plochy ve střední části k.ú. obce

- *K (19-21, 50, 51, 53-55, 58, 59, 62, 88) jsou plochy na vymezení nových lokálních biokoridorů*

- *K (23, 48, 86, 87) je plocha na vymezení nového interakčního prvku plošného*

- *K (45, 47, 66, 131) jsou plochy krajinné zeleně k uvedení do souladu se stávajícím stavem v území*

**Plochy biokoridorů a interakčních prvků liniových a plošných jsou navrženy v souladu s oborovou dokumentací ochrany přírody poskytnutou projektantovi správou CHKO Bílé Karpaty. Jde o "Plán lokálního ÚSES pro k. ú. Vápenice u Starého Hrozenkova a Vyškovce" (Urbanistické středisko Brno, spol. s r. o., vypracoval Mgr. Martin Novotný, 2003). Plochy byly převzaty a upraveny projektantem ÚSES Ing. Tomášem Horkým na aktuální mapový podklad a dle stávajícího stavu porostů.**

## **PLOCHY PŘÍRODNÍ - P**

Všechny plochy přírodní, jsou zároveň prvky ÚSES (LBC), jsou zpřesněním generelu ÚSES (ÚAP) projektantem ÚSES.

Návrhové plochy :

**P (7,9)** – Plochy v severozápadní části k.ú. obce

*Jsou to plochy na vymezení nového lokálního biocentra.*

**P (31, 34, 35, 37)** – Plochy v severní části k.ú. obce

*Jsou to plochy na vymezení nového lokálního biocentra*

**P (22, 60, 61)** – Plochy ve střední části k.ú. obce

*Jsou to plochy na vymezení nového lokálního biocentra*

**P (103, 104)** – Plochy ve východní části k.ú. obce

*Jsou to plochy na vymezení nového lokálního biocentra*

**Plochy biocenter jsou navrženy v souladu s oborovou dokumentací ochrany přírody poskytnutou projektantovi správou CHKO Bílé Karpaty. Jde o "Plán lokálního ÚSES pro k. ú. Vápenice u Starého Hrozenkova a Vyškovce" (Urbanistické středisko Brno, spol. s r. o., vypracoval Mgr. Martin Novotný, 2003). Plochy byly převzaty a upraveny projektantem ÚSES Ing. Tomášem Horkým na aktuální mapový podklad a dle stávajícího stavu porostů.**

## **PLOCHY VODNÍ A TOKY – WT**

V katastru obce se nacházejí pouze stávající plochy. Nové plochy nejsou územním plánem navrhovány.

## **PLOCHY ZEMĚDĚLSKÉ - Z**

V katastru obce se nacházejí pouze stávající plochy. Nové plochy nejsou územním plánem navrhovány.

## **PLOCHY LESNÍ - L**

Stávající plochy lesa jsou v katastru obce stabilizovány.

Návrhové plochy :

**L (115)** – Plochy v severozápadní části k.ú. obce

Tato plocha byla schválena již změnou, jako výměna za porosty, které měly být vykáceny za účelem rozšíření lyžařského svahu. Projektantem byla v návrhu zhodnocena k danému účelu jako vhodná, potřebná a v daném prostoru nejvhodněji umístěná. Zůstává návrhovou plochou lesa.

## **h) Požadavky na ochranu kulturních památek, památkově chráněných území a jejich ochranných pásem**

Celé k.ú. Vápenice je nutné pokládat za území s archeologickými nálezy podle § 22 odst. 2 zákona č. 20/1987 Sb., o státní památkové péči, v platném znění, a při realizaci staveb je nutné respektovat podmínky § 22 a 23 tohoto zákona.

### ***Nemovitě kulturní památky***

Na území obce se vyskytují Objekty zapsané do Ústředního seznamu nemovitých kulturních památek. Při realizaci územního plánu budou tyto nemovitě kulturní památky respektovány v plném rozsahu. V souladu se zákonem č.20/87 Sb. o státní památkové péči, ve znění zákona č. 425/1990 Sb. musí být dodržována jejich plná ochrana. Dle informace OÚ památky vyžadují opravy a údržbu. Kulturní památky dle evidence Národního památkového ústavu – MonumNet :

Číslo rejstříku	uz	Název okresu	Sídlní útvar	Část obce	čp.	Památka	HZ
11383 / 7 -8703	P	Uher.Hradiště	Vápenice	Vápenice	čp.36	venkovská usedlost, z toho jen: seník	M
23325 / 7 -3521	S	Uher.Hradiště	Vápenice	Vápenice	čp.43	venkovská usedlost, z toho jen: seník	M
11385 / 7 -8702	P	Uher.Hradiště	Vápenice	Vápenice	čp.53	venkovská usedlost, z toho jen: seník	M
46010 / 7 -3522	S	Uher.Hradiště	Vápenice	Vápenice	čp.53	venkovská usedlost	M

### **1.c.2. Vyhodnocení předpokládaných důsledků tohoto řešení, zejména ve vztahu k rozboru udržitelného rozvoje území**

#### **a) Horninové prostředí, geologie a geomorfologie**

V bioregionu převládají flyšové horniny račanské jednotky magurského flyše, tvořené pískovci a jílovcem bez vápenného tmelu. Z povrchu převládají svahoviny s přechody do sprašových hlín, v nižších okrajových polohách až do spraší. Reliéf je tvořen převážně plochými, širokými a nepříliš dlouhými hřbety, které jsou rozčleněny či od sebe odděleny 80 – 150 m hlubokými otevřenými údolími bez strmých svahů. Výjimkou je pouze úzký hřbet Komenského hornatiny. Celkově se území mírně zvedá od západu k východu a od okrajů ke středu. Skalní útvary jsou malé, vázané na hřbet Komenského hornatiny a jsou bez většího významu pro vegetaci. Velmi hojné jsou sesuvy.

Reliéf má převážně charakter ploché vrchoviny s členitostí 150 – 200 m, při okraji k moravským úvalům i členitě pahorkatiny s členitostí 100 – 150 m, naopak ve vyšší centrální části má ráz členité vrchoviny a členitostí 200 – 300 m. Typická nadmořská výška v bioregionu je 230 – 620 m.

V obci Vápenice se nenachází prognózní, ani výhradní ložiska nerostných surovin, ani chráněné ložiskové území. Jsou zde evidována sesuvná území - 120ha (také v ZÚO) – lokalizace na základě ÚAP - navržené opatření jako je vhodné funkční využití, omezení zástavby - je v ÚP respektováno.

Navržené řešení nebude mít žádný vliv na horninové prostředí ani na geologii území.

#### **b) Vodní režim**

##### **Stávající stav**

Územím protéká Krátkovský potok, jehož správcem jsou Lesy České republiky, Oblastní správa toků. Stav povrchových a podzemních vod je v obci Vápenice částečně přijatelný. V obci je 100% ploch útvary podzemních vod s hodnocením „rizikový“ chemický stav. Dle dotazníkového šetření jsou obyvatelé obce Vápenice ohroženi přívaly vody a bahna z okolních pozemků. Obecnou hrozbou je masivní rozšiřování vrtů pro geotermální vytápění, kterým se zpřístupňují podzemní vody možnému znečištění.

##### **Navrhované řešení**

ÚP navrhuje realizaci zakládání nových ekologicky stabilních porostů převážně liniového charakteru, vytvářejících jednak protierozní opatření, jednak opticky rozčleňující stávající nedělené nadměrné plochy polí. ÚP navrhuje protierozní opatření (interakční prvek) – plocha K (15, 16, 17, 125, 91, 107). Ke zlepšení stavu povrchových a podzemních vod přispěje čištění odpadních vod v domovních ČOV realizovaných již nyní u některých stávajících objektů bydlení a požadovaných u všech návrhových objektů bydlení.

ÚP nejsou navrženy žádné plochy technické infrastruktury pro vodní hospodářství k realizaci kanalizace.

### c) hygiena životního prostředí

#### Ovzduší

Obec Vápenice nemá ve smyslu zákona č.86/2002 Sb. o ochraně ovzduší, v platném znění, schválený program snižování emisí, případně program zlepšování kvality ovzduší v obci.

Sezónní zhoršení kvality ovzduší, je chápáno jako důsledek vytápění domácností. Místními zdroji znečištění jsou lokální topidla na tuhá paliva. Pro zlepšení kvality ovzduší bude nutno převést zbývající domácnosti na ekologické zdroje vytápění. Vzhledem k zakonzervovanému stavu plynofikace je možné uvažovat pouze o využití el.energie a alternativních zdrojů vytápění.

Při ostatní činnosti v území (např. při umisťování nových provozoven) musí být v navazujících správních řízeních zajištěna a učiněna taková opatření, aby nedocházelo ke zvyšování emisní zátěže v území. Část obytného území podél silnic I.a III. třídy je zatížena imisemi ze silniční dopravy.

#### Hluk ze silniční dopravy

Hluk je definován jako každý zvuk, který může být pro zdraví člověka škodlivý, nebo jinak nebezpečný.

Nejvyšší přípustné hodnoty hluku z pozemní dopravy, v chráněném venkovním prostoru a v chráněných venkovních prostorech staveb, určuje nařízení vlády 148/2006, o ochraně zdraví před nepříznivými účinky hluku a vibrací.

Nejvyšší přípustná ekvivalentní hladina akustického tlaku A [dB] (s výjimkou hluku z leteckého provozu a vysokoenergetického impulsního hluku) se stanoví součtem základní hladiny hluku  $L_{Aeq} = 50$  dB a příslušné korekce pro denní dobu a místo.

Vypočtené hodnoty :

Druh terénu:	<b>odrazivý</b> (beton, asfalt, vodní hladina apod.)			
<b>Vzdálenost izofony od osy komunikace [m]</b>	Izofona 60 dB:	<b>55,9</b>	Izofona 50 dB:	<b>178,9</b>

Druh terénu:	<b>pohltivý</b> (tráva, obilí, nízké zemědělské kultury apod.)			
<b>Vzdálenost izofony od osy komunikace [m]</b>	Izofona 60 dB:	<b>26,6</b>	Izofona 50 dB:	<b>58,4</b>

#### Závěrečné zhodnocení vlivu hlukové zátěže ze silniční dopravy v obci Vápenice

Výpočet byl proveden na základě intenzit dopravy, zjištěných při celostátním sčítání dopravy v roce 2005 pro sčítací úsek 6-0700 (začátek úseku: začátek silnice II/496 od Bojkovic – konec úseku: vyústění silnice III/05023 ve Starém Hrozenkově). Jako podklad pro výpočet byly dále použity výhledové koeficienty růstu dopravy pro období 2010 – 2040 (dle podkladů ŘSD ČR), novela metodiky výpočtu hluku silniční dopravy z roku 2004 a technické podmínky TP 219 „Dopravně inženýrská data pro kvantifikaci vlivů automobilové dopravy na životní prostředí“ z roku 2009.

Pro stanovení jednotlivých izofon (čar, spojujících místa o stejných hodnotách hladin akustického tlaku) byl vybrán úsek silnice I/50, o sklonu v rozmezí 5 - 6 %, v severní části katastrálního území Vápenice u Starého Hrozenkova. Vypočtené hodnoty hlukové zátěže dávají hrubou představu o hluku ze silniční dopravy, které mohou nastat v roce 2040. Vzhledem k dalekému časovému výhledu je ale nutné tyto hodnoty považovat jen za orientační. V případě nových ploch bydlení v blízkosti této pozemní komunikace je vhodné zpracování detailní hlukové studie, která by pro konkrétní lokalitu zohledňovala další korekce.

Výpočtem byla stanovena ekvivalentní hladina akustického tlaku v referenční vzdálenosti řešené komunikace, byl stanoven útlum dopravního hluku a byly stanoveny potřebné vzdálenosti jednotlivých izofon ekvivalentní hladiny hluku od osy komunikace. Tyto izofony vymezují území, ohrožené nadlimitním hlukem ze silniční dopravy.

Pro řešený úsek silnice I/50 na k. ú. Vápenice u Starého Hrozenkova je významný zejména výpočet hlukové zátěže pro pohltivý terén. Z uvedených výpočtů je pro tento druh okolního terénu patrné, že se bude **izofona o hodnotě 60 dB** nacházet ve vzdálenosti **26,6 metrů** a **izofona 50 dB** ve vzdálenosti **58,4 metrů** od osy komunikace.

V místech stávající zástavby je také možné použít přípustnou hladinu hluku pro starou hlukovou zátěž (do 31. 12. 2000), čímž dojde k navýšení hodnoty korekce o dalších 10 dB a vypočtené hodnoty Y [dB] (ekvivalentní hladina akustického tlaku v referenční vzdálenosti od osy jízdního pruhu  $L_{Aeq}$ ) by se tak přiblížily požadovaným limitním hodnotám.

V řešeném území se dále nachází silnice:

- III/05022 (Komňa – Mikulčin vrch – Vyškovec), která vyúsťuje ze silnice I/50 a prochází jižní částí k. ú. Vápenice u Starého Hrozenkova, až na území obce Vyškovec, kde je ukončena.
- III/05023 (Starý Hrozenkov – Vápenice), která na území obce Vápenice přichází z východu a je uvnitř ZÚO ukončena.  
Pro malý dopravní význam nebylo u obou výše uvedených silnic III. třídy provedeno v roce 2005 sčítání dopravy, a nejsou tak zjištěny intenzity dopravy, potřebné pro výpočet hlukové zátěže. Vzhledem ke skutečnosti, že silnice využívají zejména místní obyvatelé, případně v zimním období návštěvníci lyžařského areálu na Mikulčině Vrchu (absence tranzitní dopravy), je možné předpokládat nízkou intenzitu vozidel a s tím související minimální hlukovou zátěž, která nepřekročí předepsané limitní hodnoty.
- III/49516 (Bojkovice – Bzová – Starý Hrozenkov), která v severní části obce vyúsťuje ze silnice I/50 a pro řešené území má minimální význam.

ÚP navrhuje účelové pásy zeleně podél komunikací – K 14, 18, 28, 29, 90, 121

### **Odpady**

Pro zvýšení míry separace komunálních odpadů je počítáno s vybudováním dalších sběrných míst (kontejnerových stání) v obci – v plochách které to svými regulativy umožní.

### **d) Ochrana přírody a krajiny**

V řešení územního plánu jsou plně respektovány limity vyplývající ze zákona č. 114/1992 Sb., o ochraně přírody a krajiny (ochrana vodních toků a ploch, územní systém ekologické stability krajiny), zákona o ochraně životního prostředí a dalších zákonných předpisů. V katastru obce se vyskytuje území patřící do Natury 2000 – Bílé Karpaty. Další chráněná území jsou přírodní památka Mravenčí louka, přírodní památka V Krátkých, CHKO I., II. a III. zóna (obec leží v režimu chráněné krajinné oblasti celou svou rozlohou), památný strom Františkův Břek a Janův buk. Koeficient ekologické stability území je vysoký - 3,37. V území je stabilizován regionální biokoridor RBK 161. ÚP dořešuje systém ekologické stability návrhovými plochami lokálních biocenter, biokoridorů a interakčních prvků, které spolu se stávajícími uzavírají ekologicky stabilní celek.

ÚP navrhuje řadu ploch K pro realizaci BK, interakč.prvků a také řadu ploch krajinné zeleně pro uvedení do souladu se stavem v území - K (126-128, 27, 32, 102, 92, 116, 131) a K (45, 47, 66). Dále je to plocha L (115) – náhrada za lesní porost vykáčený pro lyžařský svah, apod. - (viz oddíl g) koncepce krajiny.

### **e) Ochrana zemědělského půdního fondu (ZPF) a pozemků určených k plnění funkcí lesa (PUPFL)**

Realizací dojde k záboru zemědělského půdního fondu (ZPF), protože se část zastavěného a k zastavění uvažovaného území nachází na půdách s II., III. a IV. třídou ochrany ZPF.

Návrhem územního plánu dojde k záboru PUPFL. Jde o plochu DS 44 – uvedení do souladu se stavem v území.stav silnice a plochu DS 124 – zábor bude minimalizován až dle skutečné velikosti obchvatu silnice I/50 Starého Hrozenkova.

Podrobné zdůvodnění záborů půdního fondu je uvedeno v kapitole 1.e. *Vyhodnocení předpokládaných důsledků navrhovaného řešení na zemědělský půdní fond a pozemky určené k plnění funkce lesa* této textové části.

V případě, že budou požadované zábory půdního fondu zásadně zmenšeny, může v řešeném území dojít jednak k útlumu nebo stagnaci rozvoje a tím by nebyly naplněny požadavky na vyvážený udržitelný rozvoj, kdy by bylo preferováno zachování podmínek pro příznivé životní prostředí (ochrana nejproduktivnějších půd) na úkor hospodářského (výroba) a sociálního (bydlení, občanská

vybavenost, zaměstnanost ad.) rozvoje, jednak ke zhoršení obytného prostředí obce i jejího okolí.

Snaha ÚP o minimalizaci záboru ve vyšších třídách ochrany ZPF. Požadavek důsledné rekultivace okolních ploch dotčených návrhem obchvatu St.Hrozenkova nelze řešit ÚP.

#### **f) Veřejná dopravní a technická infrastruktura**

Navržené řešení vyvolává požadavky na novou veřejnou dopravní a technickou infrastrukturu. Nová dopravní infrastruktura vychází z požadavků na zajištění místní obsluhy území, obsahuje rovněž plochu DS 124 obchvat I/50 Starého Hrozenkova. V této fázi zpracování návrhu nebylo možno provést zpřesnění plochy ze ZÚR vzhledem k tomu, že je v současné době obchvat variantně řešen v konceptu ÚP Starého Hrozenkova a nebyla dosud zvolena výsledná varianta obchvatu.

Navržená technická infrastruktura : je navržena plocha TV 117 pro návrhový skupinový vodovodní řad (výtlak ze stávajícího vodojemu VDJ 2x25m<sup>3</sup>) do návrhového vodojemu VDJ 20m<sup>3</sup> a plocha TV 118 pro návrhový skupinový vodovodní řad, který do návrhového vodojemu VDJ 20m<sup>3</sup> přivede další potřebnou vodu z návrhového jímacího zařízení na ploše TV 133. Dále je navržena plocha TV 123 pro návrhový místní vodovod do lokality Zvonice, plocha TV 119 pro návrhový místní vodovod do lokality Šagátky a plocha TV 120 pro návrhový místní vodovod vedený do lokality Vápenice. Na ploše TV 132 je navržen vodojem.

#### **g) Sociodemografické podmínky**

Navrhované řešení naplňuje požadavky na zajištění udržitelného rozvoje území, protože vytváří dobré předpoklady pro zachování, obnovu a rozvíjení příznivého životního prostředí (ochrana životního prostředí, ochrana přírody, krajiny a krajinného rázu, optimalizuje nároky na záborů půdního fondu) a současně vytváří podmínky pro pozitivní demografický vývoj (nárůst počtu obyvatel), zlepšování a rozvoj mimopracovních aktivit (sport, turistika a cestovní ruch), zvyšování zaměstnanosti (rozvoj výroby a služeb) a hospodářský rozvoj obce (nové výrobní plochy, doprava, technická infrastruktura).

Dlouhodobý úbytek počtu obyvatel (--4,5%) lze řešit zajištěním služeb v obci a zvýšením atraktivity bydlení – ÚP řeší podmínky pro zajištění služeb v obci stabilizací ploch rekreačních areálů a sportovišť (rozvoj služeb areálů ale není předmětem řešení ÚP – je závislý do značné míry na vlastních areálů) a atraktivitou bydlení (přednostní zastavování lokalit historického osídlení v plochách SO.3 10, 94 a nabídka dalších kvalitních ploch odpovídající velikosti při zachování charakteru Moravských kopanic).

#### **h) Bydlení**

V roce 1997 byl počet obyvatel obce 201, v roce 2007 192, což je pokles absolutně o 9 obyvatel, tj 4,48%. Další demografická prognóza bude záviset na vývoji věkové struktury obyvatelstva a s ní spojené přirozené obměně a na migračních tendencích (emigrace ze sídla do měst, nebo naopak imigraci do sídla). Nejdůležitějším bude pravděpodobně faktor pracovního dojíždění, nebo vyjíždění ze sídla, s tím spojené nároky na bydlení a možnosti nabídky občanské vybavenosti. Zde budou hrát velkou roli zejména pracovní příležitosti uvnitř sídla, tj. rozvoj firem v obci (podnikatelská zóna).

#### **i) Rekreace**

Stávající rekreace je v území zajišťována pouze zahrádkářením na pozemcích u rodinných domků a přílehlých záhumnkách, organizovanou i neorganizovanou činností ve stávajících rekreačních a areálech a plochách rodinných chat, neorganizovanou činností na dětských a maloplošných hřištích pro mládež, formou vycházek a vyjížděk do okolí a v zimním období formou běžeckého a sjezdového lyžování (sjezdovka Lopata, Myšáčka).

Zejména vzhledem k nutnosti ochrany pohledového horizontu (ze ZÚR ZK) není uvažováno s rozšiřováním rekreačních areálů na nové plochy. ÚP stabilizuje stávající plochy R a RI.

### **j) Hospodářské podmínky**

Intenzifikace stávajících výrobních ploch může mít pozitivní vliv na zvyšování ekonomického potenciálu ve Vápenicích. Pravděpodobně však, vzhledem k místním podmínkám a velikosti stávajících a návrhových ploch, nedojde k podstatnému zvýšení zaměstnanosti, i když by tato skutečnost měla mít pozitivní vliv také na demografický a sociální rozvoj. Jako důležité se jeví rozvoj a vytváření konkurenceschopnosti malých a středních podniků a přizpůsobení kvalifikací a rekvalifikací na trh práce.

Vzhledem k vysoké míře nezaměstnanosti (12,29%) a nízké míře daňové výtěžnosti na obyvatele ÚP navrhuje novou plochu pro podnikání VZ (36) a V (63), aby se rozšířila nabídka volných podnikatelských prostor a mohlo dále docházet k rozvoji výroby v místě. Pro snížení podílu nezaměstnaných bude nutno nadále provádět přizpůsobení kvalifikací a rekvalifikací na trhu práce.

K využití silných stránek a příležitostí a posílení slabých stránek přispívá ÚP Vápenice tím že :

- zachovává a doplňuje návrhovými plochami lesa, zeleně a plochami přírodními již tak vysokou ekologickou stabilitu území a respektuje přitom režim chráněné krajinné oblasti
- stabilizuje plochy regionálního biokoridoru
- respektuje přijatelný stav povrchových a podzemních vod
- respektuje ochranu pohledového horizontu
- respektuje bohatý společenský život a dodržování kulturních tradic (fašanky, kopaničářské slavnosti)
- eliminuje vysoký výskyt sesuvných území návrhem rozvojových ploch v lokalitách, kde nejsou tyto jevy lokalizovány, případně na tyto jevy u minima návrhových ploch jen je v sobě obsahují upozorňuje, aby byly tyto pozemky (svahy) proti sesuvu při realizaci bydlení zabezpečeny. Vhodným využitím pozemků se sesuvy jsou navrhované plochy přírodní a plochy krajinné zeleně, které budou svahy stabilizovat.
- nízký podíl půd v I. a II. třídě ochrany chrání návrhem bydlení převážně v místech historického osídlení, v málo případech na půdách třídy II., zbytek ve třídách ochrany III.-V (není úplně možné eliminovat návrhy ploch na půdách II.třídy, protože je výstavba v lokalitě Vápenic limitována také jinými limity - musí být zachován rozptýlený charakter výstavby, zajištěna přístupnost ze stávajících komunikací, limity vysoké svažitosti, sesuvů, existence I. a II. zóny CHKO, apod.)
- navrhuje plochy V a VZ, které přispějí ke zvýšení zaměstnanosti v obci.
- navrhuje dostatek ploch SO.3 pro bydlení, aby bylo možno nabídnout zájemcům rozvojové plochy a zvýšit tak dlouhodobý úbytek počtu obyvatel (území obce může potenciálním zájemcům o bydlení nabídnout čistou a kvalitní přírodou s unikátním koloritem kopaničářské zástavby).

Tím jsou naplněny základní cíle a úkoly územního plánování na úrovni ÚP.

#### **1.d. Informace o výsledcích vyhodnocení vlivů na udržitelný rozvoj území a informace o způsobu respektování stanoviska k vyhodnocení vlivů na životní prostředí.**

##### **1.d.1. Informace o výsledcích vyhodnocení vlivů na udržitelný rozvoj území**

V průběhu projednávání návrhu zadání Územního plánu Vápenice nebyl vznesen požadavek na vyhodnocení vlivů na udržitelný rozvoj území.

##### **1.d.2. Informace o způsobu respektování stanoviska k vyhodnocení vlivů na životní prostředí**

Ve smyslu stanoviska dotčeného orgánu k návrhu zadání ÚP Vápenice není nutno posoudit územní plán z hlediska vlivů na životní prostředí a lze vyloučit jeho významný vliv na evropsky významnou lokalitu či ptačí oblast. Proto není stanoven požadavek na vyhodnocení vlivů ÚP na udržitelný rozvoj území.

## 1.e. Vyhodnocení předpokládaných důsledků navrhovaného řešení na zemědělský půdní fond a pozemky určené k plnění funkce lesa

### Úvod

Kapitola "Vyhodnocení předpokládaných důsledků navrhovaného řešení na zemědělský půdní fond a pozemky určené k plnění funkce lesa" slouží orgánům ochrany ZPF k posouzení předpokládaného odnětí půdy pro účely územního rozvoje obce Vápenice.

Zemědělská část je zpracována podle zákona č. 231/99 Sb. o ochraně ZPF, kterým se upravují některé podrobnosti zákona č. 334/92 Sb. o ochraně ZPF, Vyhlášky č. 13 Ministerstva ŽP ČR ze dne 29. 12. 1993 a Metodického pokynu Ministerstva ŽP ČR ze dne 1. 10. 1996.

### Výchozí podklady pro zpracování

hranice předpokládaného odnětí půdy  
hranice BPEJ

### Charakteristika a zastoupení BPEJ a HPJ

Bonitované půdně ekologické jednotky jsou v řešeném území zastoupeny v pěti třídách ochrany zemědělské půdy:

- V I. třídě ochrany jsou zařazeny nejcennější půdy. Ze ZPF je možno odejmout pouze výjimečně, většinou ve veřejném zájmu.
- Do II. třídy patří půdy (BPEJ) s nadprůměrnou produkční schopností. Jsou vysoce chráněny a pouze podmíněně odnímatelné.
- Ve III. třídě ochrany jsou půdy (BPEJ) s průměrnou bonitou, využitelné pro výstavbu.
- Ve IV. třídě ochrany jsou půdy (BPEJ) s podprůměrnou produkční schopností, s omezenou ochranou.
- Do V. třídy ochrany jsou zahrnuty BPEJ s velmi nízkou produkční schopností a s nízkou třídou ochrany.

### Zastoupení BPEJ v řešeném území:

Tabulka č. 1

7.41.67	V. třída ochrany ZPF
7.24.11	III. třída ochrany ZPF
7.24.41	IV. třída ochrany ZPF
7.41.68	V. třída ochrany ZPF
7.41.78	V. třída ochrany ZPF
7.24.51	IV. třída ochrany ZPF
7.24.54	V. třída ochrany ZPF
7.40.78	V. třída ochrany ZPF
7.40.89	V. třída ochrany ZPF
7.40.99	V. třída ochrany ZPF
7.27.51	V. třída ochrany ZPF
7.41.77	V. třída ochrany ZPF
7.48.51	IV. třída ochrany ZPF
7.58.00	II. třída ochrany ZPF
8.40.68	V. třída ochrany ZPF
8.40.89	V. třída ochrany ZPF
8.41.99	V. třída ochrany ZPF
8.41.78	V. třída ochrany ZPF

8.41.89	V. třída ochrany ZPF
8.41.99	V. třída ochrany ZPF

Hlavní půdní jednotka (HPJ):

Je účelovým seskupením půdních forem příbuzných vlastností, jež jsou určovány genetickým půdním typem, subtypem, půdotvorným substrátem, zrnitostí, hloubkou půdy, stupněm hydromorfismu, popřípadě výraznou sklonitostí nebo morfologií terénu a zúrodňovacím opatřením (je vyjádřena třetí číslicí číselného kódu BPEJ).

V řešeném území se nachází tyto HPJ:

- HPJ 24 –** Kambizemě modální eubazické až mezobazické i kambizemě pelické z přemístěných svahovin karbonátosilikátových hornin – flyše a kulmských břidlic, středně těžké až těžké, až skeletovité, se střední vododržností.
- HPJ 27 –** Kambizemě modální eubazické až mezobazické na pískovcích, drobách, kulmu, brdském kambriu, flyši, zrnitostně lehké nebo středně těžké lehčí, s různou skeletovitostí, půdy výsušné.
- HPJ 40 –** Půdy se sklonitostí vyšší než 12 stupňů, kambizemě, rendziny, pararendziny, rankery, regozemě, černozemě, hnědozemě a další, zrnitostně středně těžké, lehčí až lehké, s různou skeletovitostí, vláhově závislé na klimatu a expozici.
- HPJ 41 –** Půdy se sklonitostí vyšší než 12 stupňů, kambizemě, rendziny, pararendziny, rankery, regozemě, černozemě, hnědozemě a další, zrnitostně středně těžké až velmi těžké s poněkud příznivějšími vláhovými poměry.
- HPJ 48 –** Kambizemě oglejené, rendziny kambické oglejené, pararendziny kambické oglejené a pseudogleje modální na opukách, břidlicích, permokarbonu nebo flyši, středně těžké lehčí a ž středně těžké, bez skeletu až středně skeletovité, se sklonem k dočasnému převážně jarnímu zamokření.
- HPJ 57 –** Fluvizemě pelické a kambické eubazické až mezobazické na těžkých nivních uloženinách, až velmi těžké, bez skeletu, příznivé vlhkostní poměry až převlhčení.

## Klimatická charakteristika

Klimatický region zahrnuje území s přibližně shodnými klimatickými podmínkami pro růst a vývoj zemědělských plodin. (Je vyjádřen první číslicí pětimístného číselného kódu BPEJ).

Tabulka č. 2

Kód regionu	Symbol regionů	Charakteristika regionů	Suma teplot nad 10°C	Průměrná roční teplota °C	Průměrný roční úhrn srážek v mm	Pravděpodobnost suchých vegetačních období	Vláhová jistota
7	MT 4	Mírně teplý, vlhký	2200 - 2400	7,5 – 8,5	650 - 750	5 -15	nad 10
8	MCh	Mírně chladný, vlhký	2000 - 2200	5 – 6	700 - 800	0 - 5	nad 10

## Charakteristika sklonitosti a expozice

Sklonitost a expozice ke světovým stranám vystihuje utváření povrchu zemědělského pozemku a je vyjádřen čtvrtou číslicí číselného kódu BPEJ, která je výsledkem jejich kombinace).

### Sklonitost

Tabulka č. 3

Kód	Kategorie	Charakteristika
0	0 - 1 st.	úplná rovina
1	1 - 3 st.	rovina
2	3 - 7 st.	mírný sklon
3	7 - 12 st.	střední sklon
4	12 - 17 st.	výrazný sklon
5	17 - 25 st.	příkrý sklon
6	25 st.	sráz

## Expozice

Vyjadřuje polohu území BPEJ vůči světovým stranám ve čtyřech kategoriích označených kódy 0 – 3.

Tabulka č. 4

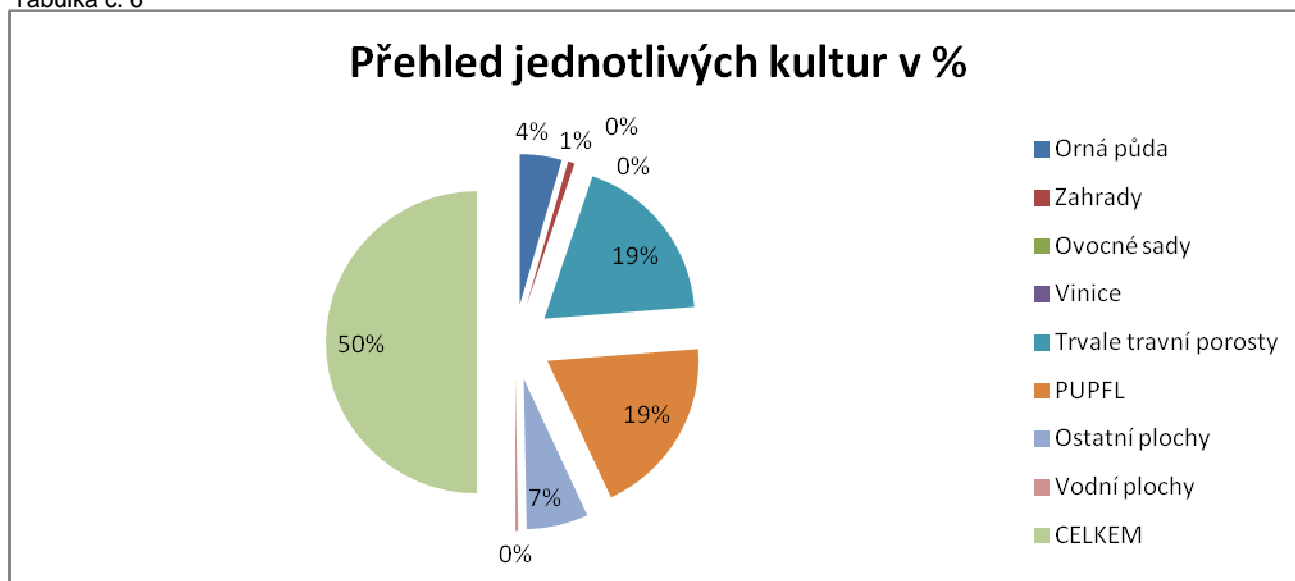
Kód	Charakteristika
0	se všesměrnou expozicí
1	jih (jihozápad až jihovýchod)
2	východ a západ (jihozápad až severozápad, jihovýchod až severovýchod)
3	sever (severozápad až severovýchod)

### Souhrnný přehled a výměra jednotlivých kultur a ostatních ploch v řešeném území + grafické znázornění

Tabulka č. 5

Kultura	Výměra v ha
Orná půda	88
Zahrady	14
Ovocné sady	-
Vinice	-
Trvale travní porosty	364
PUPFL	379
Ostatní plochy	130
Vodní plochy	6
<b>CELKEM</b>	<b>981</b>

Tabulka č. 6



### Souhrnný přehled struktury a záboru ZPF a PUPFL v navržených lokalitách dotčených urbanistickým řešením

Podmínky ochrany ZPF jsou dány zákonem č. 334/1992 Sb., o ochraně zemědělského půdního fondu, ve znění pozdějších předpisů, vyhláškou č. 13/1994 Sb., a Metodickým pokynem MŽP č.j. OOLP/1067/97, jimiž se upravují některé podrobnosti ochrany zemědělského půdního fondu. Vyhodnocení požadavků na zábor ZPF bude sloužit k posouzení předpokládaného odnětí půdy pro účely ÚP obce Vápenice.

### Popis a zdůvodnění jednotlivých lokalit navržených pro odnětí ze ZPF a PUPFL

#### SO.3 – PLOCHY SMÍŠENÉ OBYTNÉ VESNICKÉ

**Lokalita SO.3 (10) – je vymezena pro plochu smíšenou obytnou vesnickou.** Plocha je vymezena v západní části obce v lokalitě Uhliska. Plocha leží na pozemcích zařazených do V. třídy ochrany ZPF (půdy s podprůměrnou produkční schopností). Plocha leží v přímé návaznosti na stávající plochu lesa. Návrhová plocha nenaruší celistvost obdělávaných ploch, nevytváří fragmenty, nebo špatně obhospodařovatelné plochy. Síť zemědělských účelových komunikací nebude narušena. Realizaci navrhovaného využití nedojde k ovlivnění hydrogeologických a odtokových poměrů v krajině.

**Lokality SO.3 (12, 13) – jsou vymezeny pro plochy smíšené obytné vesnické.** Plochy jsou převzaty z původního schváleného územního plánu sídelního útvaru Vápenice. Plochy leží v západní části obce na pozemcích zařazených do V. a částečně do III. třídy ochrany ZPF. Realizaci navrhovaného využití nedojde k ovlivnění hydrogeologických a odtokových poměrů v krajině. Plochy jsou navrženy v přímé návaznosti na stávající plochy smíšené obytné vesnické. Napojení na síť dopravní infrastruktury bude řešeno prostřednictvím stávající komunikace. Tvar a velikost návrhových lokalit nijak nenaruší obhospodařování okolních zemědělských pozemků.

**Lokalita SO.3 (24) – je vymezena pro plochu smíšenou obytnou vesnickou.** Plocha leží na pozemcích zařazených do III. a IV. třídy ochrany ZPF. Investice do půdy se návrhové plochy nedotýkají. Druh dotčených pozemků je trvalý travní porost. Tvar a velikost návrhové plochy nijak neztíží obhospodařování zemědělských pozemků. Plocha leží na pozemcích roztržštěných obhospodařováním v drobné držbě.

**Lokalita SO.3 (26) – je vymezena pro plochu smíšenou obytnou vesnickou.** Plocha leží na pozemcích zařazených do III. třídy ochrany ZPF. Realizaci nedojde k narušení sítě zemědělských účelových

komunikací. Investice do půdy se v řešeném území nenachází. Dopravní obslužnost plochy bude řešena pomocí návrhové komunikace DS 25. Tvar a velikost návrhové lokality nijak nenaruší obhospodařování okolních zemědělských pozemků.

**Lokality SO.3 (38, 39) – jsou vymezeny pro plochy smíšené obytné vesnické.** Plochy leží na pozemcích zařazených do II. a V. třídy ochrany ZPF v návaznosti na zastavěné území obce. Druh dotčených pozemků je zahrada, ostatní plocha a trvalý travní porost. Na plochách se nachází roztroušená krajinná zeleň. Plochy nezasahují do uceleného honu. Navržené řešení nezasahuje do stávajících zemědělských zařízení ani do sítě zemědělských účelových komunikací. Investice do půdy se v řešených plochách nenachází. Nedojde k negativnímu ovlivnění odtokových poměrů v území.

**Lokalita SO.3 (46) – je vymezena pro plochu smíšenou obytnou vesnickou.** Plocha leží v přímé návaznosti na stávající plochu lesa. Dopravně bude plocha napojena sjezdem ze stávající místní komunikace. Plocha leží na pozemcích zařazených do V. třídy ochrany ZPF. Půdy zařazené do V. třídy ochrany jsou půdy s podprůměrnou produkční schopností a jsou využitelné pro výstavbu. Druh dotčených pozemků je trvalý travní porost.

**Lokalita SO.3 (49) – je vymezena pro plochu smíšenou obytnou vesnickou.** Plocha je převzata z původního schváleného územního plánu sídelního útvaru Vápenice. Plocha leží na pozemcích zařazených do II. a převážně do V. třídy ochrany ZPF. Realizací nedojde k narušení hydrologických a geologických poměrů v krajině. Investice do půdy nejsou dotčeny. Druh dotčených pozemků je trvalý travní porost. Navržené řešení nezasahuje do stávajících zemědělských zařízení ani do sítě zemědělských účelových komunikací.

**Lokality SO.3 (56, 57) – jsou vymezeny pro plochy smíšené obytné vesnické.** Plochy leží na pozemcích zařazených do IV. třídy ochrany ZPF. Jsou navrženy v návaznosti na hranici zastavěného území obce. Druh dotčených pozemků je trvalý travní porost. Pro zemědělské obhospodařování jsou tyto pozemky postradatelné. Lokalita SO.3 (57) je převzata z původního schváleného územního plánu sídelního útvaru Vápenice.

**Lokalita SO.3 (64, 65, 68, 69) – jsou vymezeny pro plochy smíšené obytné vesnické.** Plochy leží na pozemcích zařazených do II. a V. třídy ochrany ZPF. Plochy jsou navrženy v návaznosti na stávající plochy smíšené obytné vesnické. **Lokality SO.3 (64, 68, 69) jsou převzaty z původního územního plánu sídelního útvaru Vápenice.** Plochy nezasahují do uceleného honu. Pro zemědělskou techniku jsou tyto pozemky nedostupné. Druh dotčených pozemků je trvalý travní porost.

**Lokalita SO.3 (70) – je vymezena pro plochu smíšenou obytnou vesnickou. Plocha je převzata z původního schváleného územního plánu sídelního útvaru Vápenice.** Plocha leží na pozemcích zařazených do V. třídy ochrany ZPF. Plocha leží v sevření mezi stávající krajinnou zelení a místní komunikací. Svým tvarem a velikostí plocha nijak nenaruší obhospodařování okolních zemědělských pozemků. Nedojde k negativnímu ovlivnění hydrologických a geologických poměrů v krajině. Plocha není zasažena investicemi do půdy. Druh dotčených pozemků je trvalý travní porost.

**Lokality SO.3 (71, 74) – jsou vymezeny pro plochy smíšené obytné vesnické.** Plochy leží na pozemcích zařazených do II. a V. třídy ochrany ZPF. Na plochách se nachází roztroušená krajinná zeleň. Druh dotčených pozemků je orná půda. Pro zemědělské obhospodařování jsou tyto pozemky nepřístupné.

**Lokalita SO.3 (79) – je vymezena pro plochu smíšenou obytnou vesnickou.** Plocha je navržena v přímé návaznosti na stávající zástavbu. Druh dotčených pozemků je trvalý travní porost. Půda, na které leží návrhová plocha, je zařazena do II. a IV. třídy ochrany ZPF. Tvar a velikost návrhové plochy nijak neohrozí zemědělské obhospodařování okolních pozemků.

**Lokalita SO.3 (84) – je vymezena pro plochu smíšenou obytnou vesnickou.** Plocha leží na pozemcích zařazených do V. třídy ochrany ZPF. Jedná se o půdy s podprůměrnou produkční schopností. Druh dotčených pozemků je trvalý travní porost. Plocha je převzata ze změny č. 5 ÚPN SÚ Vápenice. Plochu rozšiřuje stávající plochy bydlení. Pro zemědělský půdní fond jsou tyto pozemky postradatelné.

**Lokalita SO.3 (94) – je vymezena pro plochu smíšenou obytnou vesnickou.** Druh dotčených pozemků je trvalý travní porost. Plocha je pokryta hustými nálety krajinné zeleně. Plocha leží na pozemcích zařazených do V. třídy ochrany ZPF. Jedná se o půdy s podprůměrnou produkční schopností. Plocha je pro navrhovaný účel využitelná.

**Lokalita SO.3 (105) – je vymezena pro plochu smíšenou obytnou vesnickou.** Plocha leží na pozemcích zařazených do V. třídy ochrany ZPF. Druh dotčených pozemků je trvalý travní porost. Plocha je převzata z původního schváleného územního plánu sídelního útvaru Vápenice. Vzhledem k prudké svažitosti terénu a velmi nízké produkční schopnosti je tato plocha pro výstavbu využitelná.

**Lokalita SO.3 (108) – je vymezena pro plochu smíšenou obytnou vesnickou.** Plocha leží na pozemcích zařazených do V. třídy ochrany ZPF. Plocha je převzata z původního schváleného územního plánu sídelního útvaru Vápenice. Druh dotčených pozemků je orná půda a ostatní plocha. Plocha je prolukou v původní zástavbě.

**Lokality SO.3 (129, 130) – jsou vymezeny pro plochy smíšené obytné vesnické.** Lokality byly navrženy i v původním schváleném územním plánu sídelního útvaru Vápenice. Plochy se rozkládají na pozemcích zařazených do IV. a V. třídy ochrany ZPF. Druh dotčených pozemků je trvalý travní porost. Plochy jsou roztrženy obhospodařováním v drobné držbě. Navržené řešení nezasahuje do stávajících zemědělských zařízení ani do sítě zemědělských účelových komunikací. Investice do půdy se v řešených plochách nenachází. Nedojde k negativnímu ovlivnění odtokových poměrů v území.

---

## **VZ – PLOCHY PRO ZEMĚDĚLSKOU A LESNICKOU VÝROBU**

**Lokalita VZ (36) – je vymezena pro zemědělskou a lesnickou výrobu.** Druh dotčených pozemků je trvalý travní porost. Plocha leží na pozemcích zařazených do V. třídy ochrany ZPF. Jedná se o půdy s podprůměrnou produkční schopností. Realizací navrhovaného funkčního využití nedojde ke ztížení zemědělského obhospodařování. Nebude nijak narušena síť zemědělských účelových komunikací. Investice do půdy do řešené plochy nezasahují.

---

## **V – PLOCHY VÝROBY A SKLADOVÁNÍ**

**Lokalita V (63) – je vymezena pro zemědělskou a lesnickou výrobu.** Plocha leží na pozemcích zařazených do II. a V. třídy ochrany ZPF. Druh dotčených pozemků je orná půda. Plocha je převzata ze změny č. 5 ÚPN SÚ Vápenice. Plocha rozšiřuje stávající plochu výroby a skladování. Plocha nezasahuje do uceleného honu. Pro zemědělský půdní fond jsou tyto pozemky postradatelné.

---

## **RI – PLOCHY RODINNÉ REKREACE**

**Lokalita RI (52) – je vymezena pro rodinnou rekreaci.** Plocha leží na pozemcích zařazených do V. třídy ochrany ZPF. Plocha je převzata ze změny č. 5 ÚPN SÚ Vápenice. Druh dotčených pozemků je trvalý travní porost. Plocha nezasahuje do uceleného honu. Pro zemědělský půdní fond jsou tyto pozemky nepřístupné.

---

## **DS – PLOCHY DOPRAVNÍ INFRASTRUKTURY PRO SILNIČNÍ DOPRAVU**

**Lokalita DS (124) – je vymezena pro obchvat silnice I/50.** Plocha je převzata z nadřazené dokumentace Zlínského kraje ZÚR ZK. Plocha leží na pozemcích zařazených do V. třídy ochrany ZPF. Projektant je povinen respektovat záměry ze ZÚR ZK.

**Lokalita DS (72) – je vymezena pro vybudování účelové komunikace z důvodu dopravního napojení plochy SO.3 (72).** Plocha leží na pozemcích zařazených do II. třídy ochrany ZPF. Nachází se uvnitř hranice zastavěného území obce.

**Lokalita DS (75) – je vymezena pro vybudování účelové komunikace z důvodu dopravního napojení plochy SO.3 (74).** Plocha leží částečně uvnitř a částečně mimo hranici zastavěného území obce. Záběr je pouze minimální a to pro vybudování liniové stavby. Plocha leží na pozemcích zařazených do II. a V. třídy ochrany ZPF.

**Lokalita DS (25) – je vymezena pro vybudování účelové komunikace z důvodu dopravního napojení plochy SO.3 (26).** Záběr je zde pouze minimální pro vybudování liniové stavby na pozemcích zařazených do III. třídy ochrany ZPF.

**Lokalita DS (11) – je vymezena pro vybudování účelové komunikace z důvodu dopravního napojení plochy SO.3.** Záběr je zde pouze minimální pro vybudování liniové stavby na pozemcích zařazených do V. třídy ochrany ZPF.

**Lokalita DS (106) – je vymezena pro vybudování účelové komunikace.** Záběr je zde pouze minimální pro vybudování liniové stavby na pozemcích zařazených do V. třídy ochrany ZPF. Část plochy leží uvnitř hranice zastavěného území.

**Lokalita DS (8) – je vymezena pro vybudování účelové komunikace.** Záběr je zde pouze minimální pro vybudování liniové stavby na pozemcích zařazených do V. třídy ochrany ZPF.

**Lokality DS (85, 95) – jsou vymezeny pro vybudování účelových komunikací. Plochy nepodléhají záboru ZPF.**

**Lokalita DS (44) – je vymezena pro vybudování účelové komunikace. Plocha nepodléhá záboru ZPF. Na ploše dochází k záboru lesních pozemků. Jedná se o uvedení do souladu se stávajícím stavem v území.**

**Lokalita DS (89) – je vymezena pro vybudování účelové komunikace.** Záběr je zde pouze minimální pro vybudování liniové stavby na pozemcích zařazených do V. třídy ochrany ZPF.

---

## **TV – PLOCHY TECHNICKÉ INFRASTRUKTURY PRO VODNÍ HOSPODÁŘSTVÍ**

**Lokality TV (117, 118, 119, 120 123) – jsou vymezeny pro vodní hospodářství.** Skutečný zábor bude pouze v místech pro vybudování vodojemu, jímacího zařízení a redukční šachty. Ostatní zařízení vodního hospodářství budou ležet pod zemí, nebudou tedy záboru ZPF podléhat.

---

## **K – PLOCHY KRAJINNÉ ZELENĚ**

### **LOKÁLNÍ BOKORIDORY**

K (1, 2, 3, 4, 5, 6, 19, 20, 21, 50, 51, 53, 54, 55, 58, 59, 62, 77, 88, 97, 101, 112, 114, 122)

K (1, 2) nepodléhají záboru ZPF.

### **KRAJINNÁ ZELENĚ**

K (27, 32, 45, 47, 66, 92, 102, 116, 126, 127, 128) – Lokality jsou vymezeny na základě uvedení do souladu se skutečným stavem v území.

K (66, 126) nepodléhají záboru ZPF.

## INTERAKČNÍ PRVKY - liniové

K (14, 15, 16, 17, 18, 28, 29, 30, 90, 91, 98, 113, 121)

## INTERAKČNÍ PRVKY - plošné

K (23, 33, 40, 41, 42, 43, 48, 67, 73, 81, 82, 86, 87, 93, 96, 99, 100, 107, 109, 110, 111, 125)

Plochy krajinné zeleně podporují biocentra a umožňují a podporují migraci, šíření a vzájemné kontakty organismů. Dotčené pozemky budou zatravněné, dojde k výsadbě dřevin a krajinné zeleně. Navrhuje se některé části zatravnit tak, aby bylo zamezeno vzniku erozních jevů a posílena ekologická stabilita krajiny.

---

## P – PLOCHY PŘÍRODNÍ

**Lokality P (7, 9, 22, 31, 34, 35, 37, 60, 61, 103, 104) – jsou vymezeny pro lokální biocentra.** Plochy leží na pozemcích zařazených do III., IV. a převážně do V. třídy ochrany ZPF. Plocha P (61) nepodléhá záboru ZPF. Plochy jsou převzaty z „Plánu lokálního ÚSES pro k. ú. Vápenice a Vyškovec“ (Urbanistické středisko Brno, spol. s r.o., vypracoval Mgr. Martin Novotný, 2003). Biocentrum je základním stavebním prvkem územního systému ekologické stability. Umožňují trvalou existenci druhů a společenstev přirozeného geofundu krajiny. U dotčených pozemků dojde především k zatravnění, k výsadbě dřevin a krajinné zeleně. Dojde k posílení a upevnění ekologické stability přírody.

---

## L – PLOCHY LESNÍ

**Lokalita L (115) – je vymezena pro plochu lesa.** Zábor pozemků se týká půdy zařazené do V. třídy ochrany ZPF. Plocha leží v přímé návaznosti na stávající plochu lesa v severozápadní část obce. Plochy lesní jsou určeny zejména pro plnění funkcí lesa na lesním půdním fondu. Vymezením lesních ploch se docílí lepšího uspořádání krajiny a vyšší retenční schopnosti krajiny.

## Eroze půdy a navrhovaná protierozní opatření

### FAKTORY OVLIVŇUJÍCÍ EROZI

1. **Sklon svahu** jako dlouhodobý až trvalý faktor ovlivňuje erozní procesy významnou měrou. Jako podklad byl proveden jeho rozbor.
2. Dalším faktorem ovlivňujícím erozní procesy je **délka svahu** jako nepřerušená délka povrchového odtoku. Tento faktor má charakter krátkodobý, protože se do něj promítají technická a organizační opatření. Je to tedy jeden z regulovatelných prvků a možných nástrojů protierozní ochrany
3. a 4. **Faktory ochranného vlivu vegetace a účinnosti protierozních opatření** mají rovněž krátkodobý charakter a proto jsou také chápány jako nástroje regulace a protierozní ochrany.
5. a 6. **Faktory dešťový a půdní** jsou naopak charakteru dlouhodobého a trvalého. Faktor dešťový můžeme navíc chápat pro celé zájmové území jako prakticky konstantní. Faktor půdní vykazuje relativně nejmenší rozpětí hodnot pro různé půdy.  
Nebezpečí eroze dle sklonu svahu:  
I. plochy na zemědělské půdě se sklonem svahu od 5 do 12% - střední erozí ohrožené zemědělské půdy. Na půdách patřících do tohoto stupně je třeba změnit agrotechniku (vrstevnicová orba), použít i dalších organizačních opatření, např. pásové

střídání plodin, změna tvaru pozemků, dále se vyhnout plodinám náchylným k erozi, případně použít stavebně technických opatření (viz „Typy protierozních opatření“ na konci kapitoly).

II. plochy na zemědělské půdě se sklonem svahu od 12 do 18% - silné ohrožení zemědělské půdy. Na těchto pozemcích je nutné provést pozemkové úpravy a pozemky protierozně zabezpečit. Je nutné změnit agrotechniku, případně vyloučit intenzivní hospodaření, a pokud je to možné, pozemky zatravnit nebo je alespoň rozčlenit technickými opatřeními jako pozemky drobné držby,

III. plochy na zemědělské půdě se sklonem svahu nad 18% - velmi silné ohrožení zemědělské půdy, tyto pozemky je nutné zatravnit nebo zalesnit.

## TYPY PROTIEROZNÍCH OPATŘENÍ

1. **Organizační** – dotýkají se vždy celých ploch řešených pozemků. Lze uvažovat tato konkrétní opatření:

- zatravnění
- zalesnění
- protierozní oseední postup
- pásové střídání plodin
- změna velikosti a tvaru pozemků (i jako důsledek stavebně-technických opatření a zahuštění cestní sítě)

2. **Agrotechnická a vegetační** – dotýkají se vždy celých ploch, proto jsou tato opatření navrhována vždy společně s opatřeními organizačními:

- vrstevnicová orba
- výsev do ochranné plodiny
- důlkování, hrázkování, brázdování
- dlátování, hloubkové kypření
- organizace pastvy
- obnova drnu
- mulčování

3. **Stavebně-technická** – se dotýkají buď konkrétních kritických ploch, nebo pomocí liniových zařízení nedovolují koncentraci povrchového odtoku vody:

- terénní urovnávky
- terasy
- průlehy (s ozeleněním jako základ budoucích mezí)
- nádrže a suché poldry
- příkopy – případně společně se zpevněnými cestami
- zasakovací drény
- ochranné hrázky

Při aplikaci protierozních opatření jednoznačně preferujeme ta, která odstraňují příčiny eroze a zvyšují odolnost půdy proti erozi. Opatření odstraňující nebo eliminující škody způsobené erozní činností se doporučuje použít až v případě nedostatku.