

# MĚSTSKÝ ÚŘAD UHERSKÝ BROD

Odbor správní

DS

Váš dopis zn.:

Ze dne:

Číslo jednací: MUUB/15066/2026

JID: 17430/2026/MUUB

Spisová zn.: MUUB/14341/2026

Správa železnic, státní organizace

Dlážděná 1003/7, Nové Město

110 00 Praha 1

IČ 70994234

Vyřizuje: Zdeněk Šebesta

Telefon: 572 805 382

E-mail: zdenek.sebesta@ub.cz

Datum: 16.02.2026

Datum vypravení: 16.02.2026

## VEŘEJNÁ VYHLÁŠKA

### OZNÁMENÍ O NÁVRHU OPATŘENÍ OBECNÉ POVAHY

#### STANOVENÍ ÚPRAVY PROVOZU

#### NA MÍSTNÍCH KOMUNIKACÍCH

Městský úřad Uherský Brod, Odbor správní, který je orgánem státní správy ve věcech provozu na pozemních komunikacích podle § 124 odst. 5 zákona č. 361/2000 Sb., o provozu na pozemních komunikacích a o změnách některých zákonů ve znění pozdějších předpisů (dále jen zákon), na základě návrhu společnosti **Správa železnic, státní organizace, Dlážděná 1003/7, Nové Město, 110 00 Praha 1, IČ 70994234**, v řízení zastoupené na základě plné moci ze dne 16.06.2025 společností **NVB LINE s.r.o., Cukrovar 716, 768 21 Kvasice, IČ 26979675**, zahájil řízení o návrhu opatření obecné povahy podle § 171 a násl. části šesté zákona č. 500/2004 Sb., správní řád, ve znění pozdějších předpisů (dále jen správní řád) a podle § 77 odst. 1 písm. c) zákona o silničním provozu ve věci stanovení místní úpravy provozu na veřejně přístupných účelových komunikacích spočívající v:

**umístění svislého dopravního značení 4x B17 (18m) Zákaz vjezdu vozidel nebo souprav vozidel, jejichž délka přesahuje vyznačenou mez), doplněné o doplňkové tabulky 3x E7b a 1x E3a (150m) na místních komunikacích na pozemcích parc. č. 6396/5, 476/7 a 6394/1 v k. ú. Šumice.**

Městský úřad Uherský Brod, Odbor správní v souladu s ustanovením § 172 odst.1 správního řádu návrh stanovení místní úpravy provozu **na místních komunikacích na pozemcích parc. č. 6396/5, 476/7 a 6394/1 v k. ú. Šumice** projednal s příslušným orgánem Policie České republiky, jehož písemné vyjádření je jedním z podkladů tohoto řízení.

Návrh stanovení místní úpravy provozu **na místních komunikacích na pozemcích parc. č. 6396/5, 476/7 a 6394/1 v k. ú. Šumice**, se přímo dotýká zájmů žadatele, vlastníků nemovitostí sousedících s průjezdním úsekem této místní komunikace, na níž mají být umístěny svislé a vodorovné dopravní značky a dále kteréhokoliv účastníka silničního provozu **na místních komunikacích na pozemcích parc. č. 6396/5, 476/7 a 6394/1 v k. ú. Šumice**.

Úplné znění návrhu stanovení místní úpravy provozu **na místních komunikacích na pozemcích parc. č. 6396/5, 476/7 a 6394/1 v k. ú. Šumice** bude zveřejněno způsobem umožňující dálkový přístup úřední desce Městského úřadu Uherský Brod, webová stránka [www.ub.cz](http://www.ub.cz), na úřední desce Obecního úřadu Šumice, webová stránka [www.sumice.cz](http://www.sumice.cz).

V souladu s dikcí § 172 odst. 4 správního řádu může k návrhu stanovení místní úpravy provozu na **místních komunikacích na pozemcích parc. č. 6396/5, 476/7 a 6394/1 v k. ú. Šumice** kdokoli, jehož práva, povinnosti nebo zájmy mohou být tímto opatřením obecné povahy přímo dotčeny, uplatnit u Městského úřadu Uherský Brod písemné připomínky a v souladu s § 172 odst. 5 správního řádu mohou k návrhu stanovení místní úpravy provozu **na místních komunikacích na pozemcích parc. č. 6396/5, 476/7 a 6394/1 v k. ú. Šumice** vlastníci nemovitostí, jejichž práva, povinnosti nebo zájmy související s výkonem vlastnického práva mohou být tímto opatřením obecné povahy přímo dotčeny, podat proti návrhu k Městskému úřadu Uherský Brod písemné odůvodněné námítky.

Městský úřad Uherský Brod, Odbor správní podle § 172 odst. 1 správního řádu

## **v y z v á**

dotčené osoby, aby k návrhu stanovení místní úpravy provozu **na místních komunikacích na pozemcích parc. č. 6396/5, 476/7 a 6394/1 v k. ú. Šumice** podávaly písemné připomínky nebo písemné odůvodněné námítky doručení Městskému úřadu Uherský Brod, Odbor správní, Masarykovo nám. 100, 688 17 Uherský Brod **ve lhůtě do 30 dnů** ode dne jeho zveřejnění. Lhůta k podání písemných připomínek je správním orgánem stanovena v souladu s § 174 odst. 1 správního řádu za podmínek definovaných v § 39 správního řádu a lhůta k podání písemných odůvodněných námitek je stanovena v ustanovení § 172 odst. 5 správního řádu.

### **Odůvodnění:**

Důvodem pro stanovení dopravního značení na místních komunikacích na pozemcích parc. č. 6396/5, 476/7 a 6394/1 v k. ú. Šumice je zajištění bezpečnosti na železničních přejezdech. Na dotčeném přejezdu dochází k omezeným rozhledovým poměrům na trať a současně k nedostatečnému výhledu strojvedoucího na daný přejezd. Dlouhá vozidla či soupravy by se při průjezdu mohla dostat do situace, kdy strojvedoucí nestihne vlak bezpečně zastavit, nebo kdy není možné bezpečně přejet či opustit prostor železničního přejezdu před příjezdem vlaku. Z těchto důvodů je navrženo omezení vjezdu vozidel přesahujících stanovenou délku, čímž se minimalizuje riziko zablokování přejezdu a zvyšuje se celková úroveň bezpečnosti silniční i železniční dopravy.

Správní úřad zvážil práva a oprávněné zájmy vlastníka komunikace a osob komunikaci využívajících k zajištění přístupu k jejich vlastnictví a dospěl k názoru, že nedojde k omezení oprávněných zájmů těchto vlastníků.

Návrh byl projednán s dotčeným orgánem Police ČR, Krajským ředitelstvím Policie Zlínského kraje, Odborem služby dopravní policie, který vydal souhlasné stanovisko dne 18.12.2025 pod čj. KRPZ-125326-5/ČJ-2025-1500DP, toto stanovisko je nedílnou součástí tohoto rozhodnutí.

Na tuto místní úpravu provozu byla v listopadu 2025 společností NVB LINE s.r.o., Cukrovar 716, 768 21 Kvasice, IČ 26979675 vypracována jednoduchá projektová dokumentace dopravního značení, souladu s technickými podmínkami - Zásadami pro dopravní značení na pozemních komunikacích (CDV Brno 2002, TP 65 - II. vydání), ČSN EN 12899-1 Stálé svislé dopravní značení a s vyhláškou č. 30/2001 Sb., kterou se provádějí pravidla provozu na pozemních komunikacích a úprava řízení provozu na nich a vyhláškou č. 294/2015 Sb.

Ing. Jiřina Bogarová  
vedoucí Odboru správního

v. z. Yveta Varadřová  
vedoucí Oddělení správních agend

**V souladu s dikcí § 172 odst. 1 správního řádu se doručuje toto oznámení o návrhu opatření obecné povahy dotčeným osobám veřejnou vyhláškou, tedy dle § 25 odst. 2 správního řádu musí být vyvěšeno na úřední desce a zároveň zveřejněno způsobem umožňující dálkový přístup po dobu 15 dnů.**

**15.den po vyvěšení na úřední desce Městského úřadu Uherský Brod se považuje za doručené. Den doručení je dnem zveřejnění návrhu stanovení místní úpravy provozu *na místních komunikacích na pozemcích parc. č. 6396/5, 476/7 a 6394/1 v k. ú. Šumice.***

Vyvěšeno dne:

Svěšeno dne:

Razítko, podpis orgánu, který potvrzuje vyvěšení, sejmutí a zveřejnění rozhodnutí:

**Přílohy:**

Situace návrhu umístění dopravního značení  
Stanovisko DI

**Rozdělovník:**

Obec Šumice, IDDS:

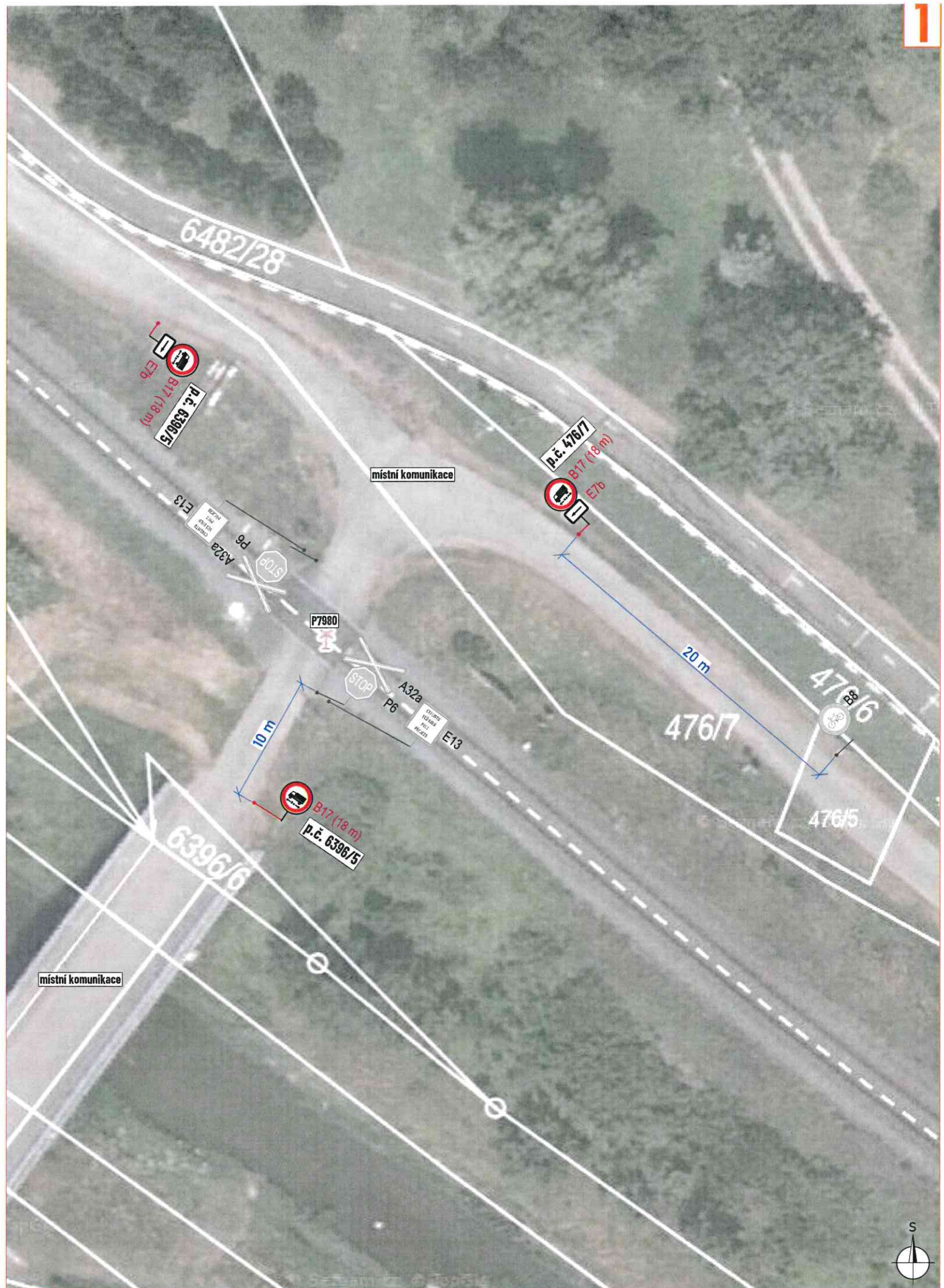
Krajské ředitelství policie Zlínského kraje, Územní odbor Uh. Hradiště, Dopravní inspektorát, IDDS: w6thp3w

NVB LINE s.r.o., IDDS:

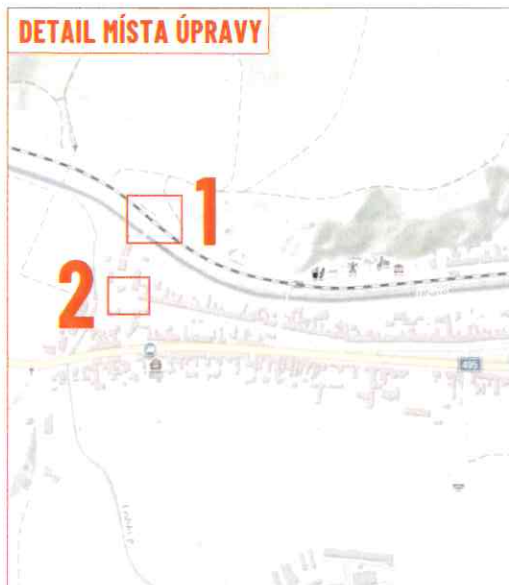
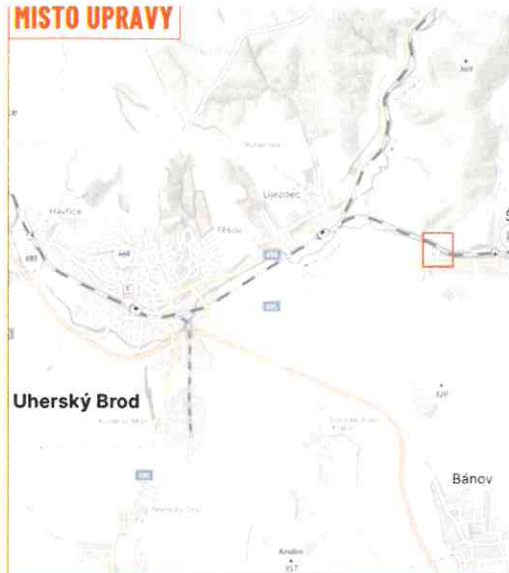
**Obecní úřad Šumice** - se žádostí o bezodkladné vyvěšení opatření obecné povahy na úřední desce na dobu 15 dnů a o zpětné zaslání potvrzeného vyvěšení po uvedené době.



2



1



**LEGENDA:**

- P2 - navržené přechodné svislé dopr.
- P2 - stávající svislé dopravní značení

ZDROJ MAPOVÝCH PODKLADŮ | Mapy.cz; © Seznam.cz, a.s.

VYPRACOVAL	FEJTEK	
KONTOLOVAL	JANATA	
UPRAVIL		
INVESTOR	Správa železnic, státní organizace	
ZHOTOVITEL	NVB LINE s.r.o.	
NÁZEV STAVBY		
<b>STANOVENÍ MÍSTNÍ ÚPRAVY NA POZ. KOM. V OBLASTI ŽELEZ. PŘEJEZDŮ - ZLÍNSKÝ KRAJ</b>		FORMÁT
DOPRAVNĚ INŽENÝRSKÁ OPATŘENÍ		DATUM
<b>ŽELEZNIČNÍ PŘEJEZD P7980</b>		Č. ZAKÁJ:



Pomáhat a chránit

KRAJSKÉ ŘEDITELSTVÍ POLICIE ZLÍNSKÉHO KRAJE



Odbor služby dopravní policie

Č. j. KRPZ-125326-5/ČJ-2025-1500DP

Zlín 18. prosince 2025

-----  
NVB Line, s.r.o.  
Cukrovar 716  
768 21 KVASICE

—  
**„Stanovení místní úpravy provozu na pozemních komunikacích v oblasti železničních přejezdů: Zlín + Olomouc; MK, ÚK v k. ú. Jankovice, Osíčko, Podhradní Lhota, Komárno, Zdounky, Šumice, Slavičín, Luhačovice“ – vyjádření k místní úpravě provozu**

Ke značce ZK-25-0628 ze dne 25. listopadu 2025

Dne 26. listopadu 2025 jsme obdrželi vaši žádost o vyjádření k návrhu místní úpravy provozu na pozemních komunikacích, který spočívá v

- 
- 1) umístění svislého dopravního značení B 17 – Zákaz vjezdu vozidel nebo souprav, jejichž délka přesahuje vyznačenou mez, z obou směrů jízdy, kdy v případě
    - a) železničního přejezdu P8035 se jedná o 10 m,
    - b) železničního přejezdu P8004 se jedná o 16 m,
    - c) železničního přejezdu P7999 se jedná o 10 m,
    - d) železničního přejezdu P7980 se jedná o 18 m,
    - e) železničního přejezdu P7320 se jedná o 15 m,
    - f) železničního přejezdu P7285 se jedná o 10 m,

dopravní  
policie

www.policie.cz

J. A. Bati 5637  
760 01 ZlínTel.: +420 974 661 259  
ID DS: w6thp3w  
Email: krpz.podatelna@policie.gov.cz

- g) železničního přejezdu P7268 se jedná o 18 m,
  - h) železničního přejezdu P7266 se jedná o 10 m,
  - i) železničního přejezdu P8046 se jedná o 5 m
- 2) umístění svislého dopravního značení B 17 – Zákaz vjezdu vozidel nebo souprav, jejichž délka přesahuje vyznačenou mez doplněného o dodatkovou tabulku E 3a s uvedením vzdálenosti a v případě železničního přejezdu P8046 umístění svislého dopravního značení B 17 – Zákaz vjezdu vozidel nebo souprav, jejichž délka přesahuje vyznačenou mez doplněného o dodatkovou tabulku E 7b s vyznačením směru z ul. Nádražní dle návrhu stanovení místní úpravy zpracovaného společností NVB Line, s.r.o., s datem 8.10.2025 pod číslem zakázky ZK-25-0628 (dále také jen „návrh MÚP“).

Po posouzení předložené žádosti Krajské ředitelství policie Zlínského kraje, odbor služby dopravní policie (dále jen „Policie ČR“), jako dotčený orgán ve smyslu § 77 odst. 2 písm. b) zákona č. 361/2000 Sb., o provozu na pozemních komunikacích, ve znění pozdějších předpisů (dále jen „zákon o silničním provozu“) uvádí následující.

Na základě spolupráce s dopravními inspektoráty jednotlivých místně příslušných územních odborů Krajského ředitelství policie Zlínského kraje lze souhlasit s návrhem MÚP za níže uvedených podmínek.

- S přihlédnutím k důvodu požadovaných místních úprav provozu upozorňujeme, že pouhým umístěním požadovaného svislého dopravního značení nelze suplovat případné závady v rozhledech železničních přejezdů. Požadujeme, aby byly z potřebných rozhledových polí odstraněny překážky bránící dostatečným a potřebným rozhledům,
- okamžitá délka, uvedená na zákazových dopravních značkách B 17 bude stanovena na základě objektivního výpočtu bezpečného průjezdu směrodatného vozidla železničním přejezdem – prověřením vlečnými křivkami, vynesemím rozhledových trojúhelníků, apod.,
- navržené dopravní značení doplněné o dodatkovou tabulku E 3a – Vzdálenost je nutno vždy umístit na začátek předmětných komunikací, popř. v místech, kde je umožněno bezpečné otočení vozidel, kterým je jízda návrhem MÚP zakázána, popř. je možnost pokračovat v jízdě po jiné trase,
- v případě železničního přejezdu P7980 v obci Šumice by ve směru od zahrad k lávce a obydlené zástavbě (směr k RD č. p. 550) zjevně nebyla splněna vzájemná vzdálenost navrhovaného značení B 17 a stávajícího P 6 s A 32a a současně by hrozilo vzájemné překrytí těchto značek. Požadujeme umístit navržené dopravní značení B 17 na obě příjezdové větve místní komunikace parc. č. 476/7 a doplnit o dodatkovou tabulku E 7b, tedy ze strany od zahrad bude značení před železničním přejezdem obdobně, jako navrhované značení přejezdu P8046 v obci Luhačovice, ul. Nádražní,
- dopravní značení je třeba užít a umístit v souladu se zákonem o silničním provozu, vyhláškou č. 294/2015 Sb., kterou se provádějí pravidla silničního provozu na pozemních komunikacích a úprava a řízení provozu na pozemních komunikacích, dále s TP 65 – Zásady pro dopravní značení na pozemních komunikacích a s TP 169 – Zásady pro označování dopravních situací na pozemních komunikacích, zejména budou dodrženy předepsané vzájemné vzdálenosti mezi navrhovaným a stávajícím dopravním značením – viz čl. 8.4, výše uvedených TP 65,

- nevyhovující železniční přejezdy požadujeme bezodkladně uvést do souladu s platnými právními a technickými předpisy, kdy doporučujeme realizaci stavebních úprav daných železničních přejezdů za účelem zajištění bezpečného průjezdu i pro vozidla s délkou větší, než pro které je navrženo omezení zákazem vjezdu.

Toto vyjádření je společné za Policii české republiky, Krajské ředitelství policie Zlínského kraje.

*Zpracoval: kpt. Ing. Juraj Pipiš, DiS.*

plk. Ing. Michal Janský  
vedoucí odboru  
*(podepsáno elektronicky)*